



# คู่มือการปฏิบัติงาน เบี่ยงชีฟ



กองสวัสดิการสังคม องค์การบริหารส่วนตำบลหนองหาน

อำเภอหนองหาน จังหวัดอุดรธานี

โทรสาร/โทร : ๐ ๔๒๒๑ ๙๔๙๔

## คำนำ

องค์การบริหารส่วนตำบลหนองหาน กongsวัสดิการสังคม มีภารกิจหลักในการปฏิบัติงานเบี่ยงชีพให้กับผู้สูงอายุ ผู้พิการ และผู้ป่วยเอดส์ โดยถือปฏิบัติตามระเบียบกระทรวงมหาดไทย ว่าด้วยการจ่ายเงินสงเคราะห์เพื่อการยังชีพขององค์กรปกครองส่วนท้องถิ่น พ.ศ.๒๕๔๘ ระเบียบกระทรวงมหาดไทย ว่าด้วยหลักเกณฑ์การจ่ายเบี่ยงชีพผู้สูงอายุขององค์กรปกครองส่วนท้องถิ่น พ.ศ.๒๕๕๒ ซึ่งแก้ไขเพิ่มเติม (ฉบับที่ ๒) พ.ศ. ๒๕๖๐ และระเบียบกระทรวงมหาดไทยว่าด้วยหลักเกณฑ์การจ่ายเบี่ยงชีพความพิการขององค์กรปกครองส่วนท้องถิ่น พ.ศ.๒๕๕๓ ซึ่งแก้ไขเพิ่มเติม (ฉบับที่ ๒) พ.ศ.๒๕๕๙

ดังนั้น เพื่อให้ประชาชนที่มาขอรับบริการได้มีความเข้าใจที่ถูกต้องมีแนวทางในการปฏิบัติที่ชัดเจน ซึ่งจะนำไปสู่ความสะดวก รวดเร็ว และถูกต้องในการขอรับบริการในเรื่องดังกล่าว องค์การบริหารส่วนตำบลหนองหาน จึงได้จัดทำคู่มือการปฏิบัติงานเบี่ยงชีพ ผู้สูงอายุ ผู้พิการ และผู้ป่วยเอดส์ ขึ้น

องค์การบริหารส่วนตำบลหนองหาน หวังเป็นอย่างยิ่งว่าคู่มือฉบับนี้จะเป็นส่วนหนึ่งที่ทำให้ผู้สูงอายุ คนพิการ และผู้ป่วยเอดส์ มีความเข้าใจที่ถูกต้องถึงสิทธิพึงได้รับ และเป็นแนวทางในการปฏิบัติงาน ตลอดจนเป็นเกณฑ์การลดดุลพินิจของเจ้าหน้าที่ในการปฏิบัติงาน เพื่อประโยชน์สูงสุดในการบริการประชาชนต่อไป

กongsวัสดิการสังคม

องค์การบริหารส่วนตำบลหนองหาน

## คุณสมบัติของผู้สูงอายุที่จะได้รับเบี้ยยังชีพ



๑. บุคคลซึ่งมีอายุ ๖๐ ปีบริบูรณ์ในปีถัดไป (ปัจจุบันอายุ ๕๙ ปีบริบูรณ์ เกิดก่อน ๑ ตุลาคม)

๒. มีสัญชาติไทย

๓. มีภูมิลำเนา(ทะเบียนบ้าน) อยู่ในเขตองค์การบริหารส่วนตำบลหนองหาน

๔. ไม่เป็นผู้ได้รับสวัสดิการหรือสิทธิประโยชน์อื่นใดจากหน่วยงานของรัฐ รัฐวิสาหกิจ หรือองค์กรปกครองส่วนท้องถิ่น ได้แก่ ผู้รับบำนาญ เบี้ยหวัด บำนาญพิเศษ หรือเงินอื่นใดในลักษณะเดียวกัน ผู้สูงอายุที่อยู่สถานสงเคราะห์ของรัฐหรือองค์กรปกครองส่วนท้องถิ่น ผู้ได้รับเงินเดือนค่าตอบแทน รายได้ประจำ หรือผลประโยชน์ตอบแทนอย่างอื่น ที่รัฐหรือองค์กรปกครองส่วนท้องถิ่นจัดให้เป็นประจำ ยกเว้นผู้พิการ และผู้ป่วยเอดส์ ตามระเบียบกระทรวงมหาดไทยว่าด้วยการจ่ายเงินสงเคราะห์เพื่อการยังชีพขององค์กรปกครองส่วนท้องถิ่น พ.ศ.๒๕๔๘

**\*\*\* การนับรอบปีงบประมาณ คือ ๑ ตุลาคม -๓๐ กันยายน เช่น  
ปีงบประมาณ ๒๕๖๓ จะเริ่มตั้งแต่ ๑ ตุลาคม ๒๕๖๒-๓๐ กันยายน ๒๕๖๓  
ปีงบประมาณ ๒๕๖๔ จะเริ่มตั้งแต่ ๑ ตุลาคม ๒๕๖๓-๓๐ กันยายน ๒๕๖๔**

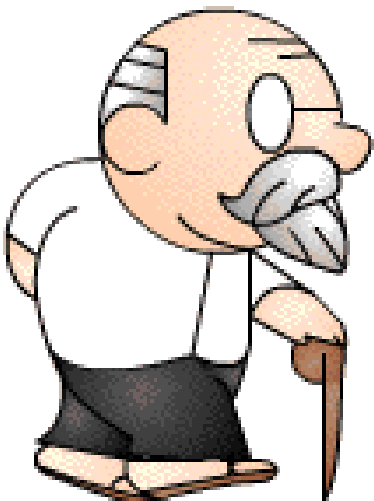
## ขั้นตอนการยื่นคำขอ

ภายในเดือนมกราคมถึงพฤศจิกายนของทุกปี ให้ผู้ที่จะมีอายุครบหกสิบปี บริบูรณ์ขึ้นไปของปีงบประมาณถัดไป ยื่นคำขอลงทะเบียนเบี้ยยังชีพผู้สูงอายุด้วยตนเอง ต่อเจ้าหน้าที่ (กองสวัสดิการสังคม) องค์การบริหารส่วนตำบลหนองหานหรือสถานที่ที่ องค์การบริหารส่วนตำบลหนองหานกำหนด โดยมีหลักฐานดังนี้

๑. บัตรประจำตัวประชาชนหรือบัตรอื่นที่ออกโดยหน่วยงานของรัฐที่มีรูปถ่าย พร้อมสำเนา
๒. ทะเบียนบ้านพร้อมสำเนา
๓. สมุดบัญชีเงินฝากธนาคาร(ชกส.)พร้อมสำเนา สำหรับในกรณีที่ผู้ขอรับเงินเบี้ยยังชีพผู้สูงอายุประสงค์ ขอรับเงินผ่านธนาคาร
๔. หนังสือมอบอำนาจ พร้อมสำเนาบัตรประจำตัวประชาชนของผู้รับมอบอำนาจ (ในกรณียื่นคำขอขึ้นทะเบียนรับเงินเบี้ยยังชีพผู้สูงอายุแทน)



หมายเหตุ : กรณีได้รับเบี้ยยังชีพผู้สูงอายุอยู่แล้ว และได้ย้ายเข้ามาในพื้นที่ตำบลหนองหาน จะต้องมาขึ้นทะเบียนที่องค์การบริหารส่วนตำบลหนองหานอีกครั้งหนึ่งภายใน ๑ มกราคม - ๓๐ พฤศจิกายน ของทุกปี



ขอรับแบบคำขอขึ้นทะเบียนผู้สูงอายุ  
และยื่นเอกสารประกอบ ได้ที่งานสังคมสงเคราะห์  
\*\*\*กองสวัสดิการสังคม อบต.หนองหาน\*\*\*



## การสิ้นสุดการได้รับเบี้ยยังชีพผู้สูงอายุ

๑. ตาย
๒. ขาดคุณสมบัติ
๓. แจ้งสละสิทธิการขอรับเบี้ยยังชีพต่อองค์การบริหารส่วนตำบลหนองหาน

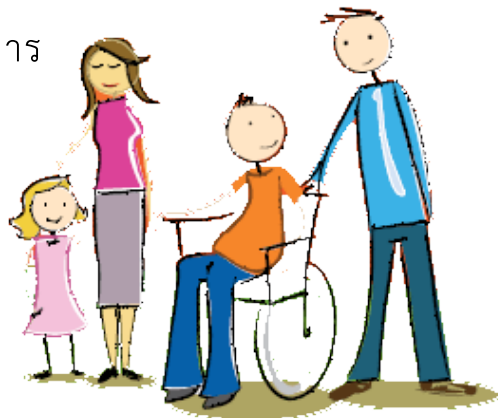
## การจ่ายเงินเบี้ยยังชีพผู้สูงอายุ

องค์การบริหารส่วนตำบลหนองหานจะจ่ายเบี้ยยังชีพ เป็นประจำทุกเดือนไม่เกินวันที่ ๑๐ ของทุกเดือน โดยมีการจ่ายเบี้ยชีพแบบขั้นบันไดดังนี้

- ๖๐-๖๙ ปี ได้รับเดือนละ ๖๐๐ บาท
- ๗๐-๗๙ ปี ได้รับเดือนละ ๗๐๐ บาท
- ๘๐-๘๙ ปี ได้รับเดือนละ ๘๐๐ บาท
- ๙๐ ปีขึ้นไปได้รับเดือนละ ๑,๐๐๐ บาท

## คุณสมบัติของผู้มีสิทธิจะได้รับเงินเบี้ยคนพิการ

๑. มีสัญชาติไทย
๒. มีภูมิลำเนา(ภูมิลำเนา) อยู่ในเขตองค์การบริหารส่วนตำบลหนองหาน
๓. มีบัตรประจำตัวคนพิการตามกฎหมายว่าด้วยการส่งเสริมและพัฒนาคุณภาพชีวิตคนพิการ
๔. ไม่เป็นบุคคลซึ่งอยู่ในความอุปการะของสถานสงเคราะห์ของรัฐ



## เอกสารหลักฐานประกอบการยื่นคำขอ

คนพิการ ลงทะเบียนและยื่นคำขอรับเงินเบี้ยความพิการได้ในวันและเวลาราชการได้ด้วยตนเองต่อกองสวัสดิการสังคม องค์การบริหารส่วนตำบลหนองหาน โดยมีเอกสารหลักฐาน

๑. บัตรประจำตัวคนพิการตามกฎหมายว่าด้วยการส่งเสริมและพัฒนาคุณภาพชีวิตคนพิการ
๒. ทะเบียนบ้านพร้อมสำเนา
๓. สมุดบัญชีเงินฝากธนาคาร(ชกส.)พร้อมสำเนา
๔. ในกรณีที่คนพิการเป็นผู้เยาว์ซึ่งมีผู้แทน โดยชอบธรรม คนเสมือนไร้ความสามารถหรือคนไร้ความสามารถ ให้ผู้แทนโดยชอบธรรม ผู้พิทักษ์หรือผู้อนุบาล แล้วแต่กรณีเป็นผู้ยื่นคำขอ

**ขอรับแบบคำขอขึ้นทะเบียนความพิการ**

**และยื่นเอกสารประกอบ ได้ที่งานสังคมสงเคราะห์**

**\*\*\*กองสวัสดิการสังคม อบต.หนองหาน\*\*\***

## ประเภทและลักษณะของคนพิการ

ประกาศกระทรวงการพัฒนาสังคมและความมั่นคงของมนุษย์ ได้กำหนดประเภทของคนพิการไว้ ดังนี้

๑. คนพิการทางการมองเห็น
๒. คนพิการทางการได้ยินหรือสื่อความหมาย
๓. คนพิการทางการกายหรือการเคลื่อนไหว
๔. คนพิการทางจิตใจหรือพฤติกรรม
๕. คนพิการทางสติปัญญาหรือการรับรู้
๖. ความพิการทางการเรียนรู้
๗. ความพิการทางออสติก

## เอกสารหลักฐานประกอบการยื่นคำขอต่อบัตรผู้พิการ (หมดอายุ สูญหาย)

คนพิการ ที่บัตรสูญหาย หมดอายุ ยื่นคำขอก่อนวันหมดอายุ ๑๕ วัน ณ ที่ทำการองค์กรปกครองส่วนท้องถิ่น โดยมีเอกสารหลักฐาน ดังนี้

๑. บัตรประจำตัวคนพิการตามกฎหมายว่าด้วยการส่งเสริมและพัฒนาคุณภาพชีวิตคนพิการ (ฉบับจริงที่หมดอายุ)
๒. สำเนาทะเบียนบ้านผู้พิการ ๑ ฉบับ
๓. สำเนาบัตรประชาชนผู้พิการ ๒ ฉบับ
๔. รูปถ่าย ๑ นิ้ว ๒ ใบ (ถ่ายไม่เกิน ๖ เดือน)
๕. ในรับรองความพิการ รับรองโดยผู้ประกอบวิชาชีพเวชกรรมของสถานพยาบาลของรัฐหรือสถานพยาบาลของเอกชนที่เลขาธิการประกาศกำหนด (รพ.เกาะคา หรือ รพ.ศูนย์ลำปาง) เว้นแต่ กรณี สภาพความพิการที่สามารถมองเห็นได้โดยประจักษ์ไม่ต้องมีใบรับรองความพิการก็ได้ ในกรณีผู้ปกครอง ผู้พิทักษ์ ผู้อนุบาลหรือผู้ดูแลคนพิการแล้วแต่กรณี ยื่นคำขอแทนคนพิการให้นำสำเนาบัตรประจำตัวประชาชนหรือสำเนาทะเบียนบ้านของบุคคลนั้นและหลักฐานอื่นที่แสดงให้เห็นว่าได้รับมอบอำนาจจากคนพิการหรือมีส่วนเกี่ยวข้องกับคนพิการ เนื่องจากเป็นผู้ปกครอง ผู้พิทักษ์ ผู้อนุบาล หรือผู้ดูแลคนพิการแล้วแต่กรณี

๖. ในกรณี ที่คนพิการเป็นผู้เยาว์ซึ่งมีผู้แทนโดยชอบธรรม คนเสมือนไร้ความสามารถ หรือคนไร้ความสามารถ ให้ผู้แทนโดยชอบธรรม ผู้พิทักษ์หรือผู้อนุบาล แล้วแต่กรณี ยื่นคำขอ ณ องค์การปกครองส่วนท้องถิ่นที่มีชื่ออยู่

\*\*\* บัตรประจำตัวคนพิการมีอายุหกปี นับแต่วันที่ออกบัตร ให้ผู้พิการหรือผู้ดูแล ตรวจสอบ วันหมดอายุในบัตรและติดต่อทำบัตรใหม่ก่อนหมดอายุ ๑๕ วัน มิฉะนั้น ท่านจะเสียสิทธิในการรับเบี้ยยังชีพผู้พิการและสิทธิประโยชน์อื่นๆ



ตัวอย่างบัตรและสมุดประจำตัวคนพิการ

## การสิ้นสุดของสิทธิรับเบี้ยความพิการ

๑. ตาย
๒. ขาดคุณสมบัติ (เช่น บัตรหมดอายุ ฯลฯ)
๓. แจ้งสละสิทธิ การขอรับเงินเบี้ยความพิการเป็นหนังสือต่อ อบต.หนองหาน



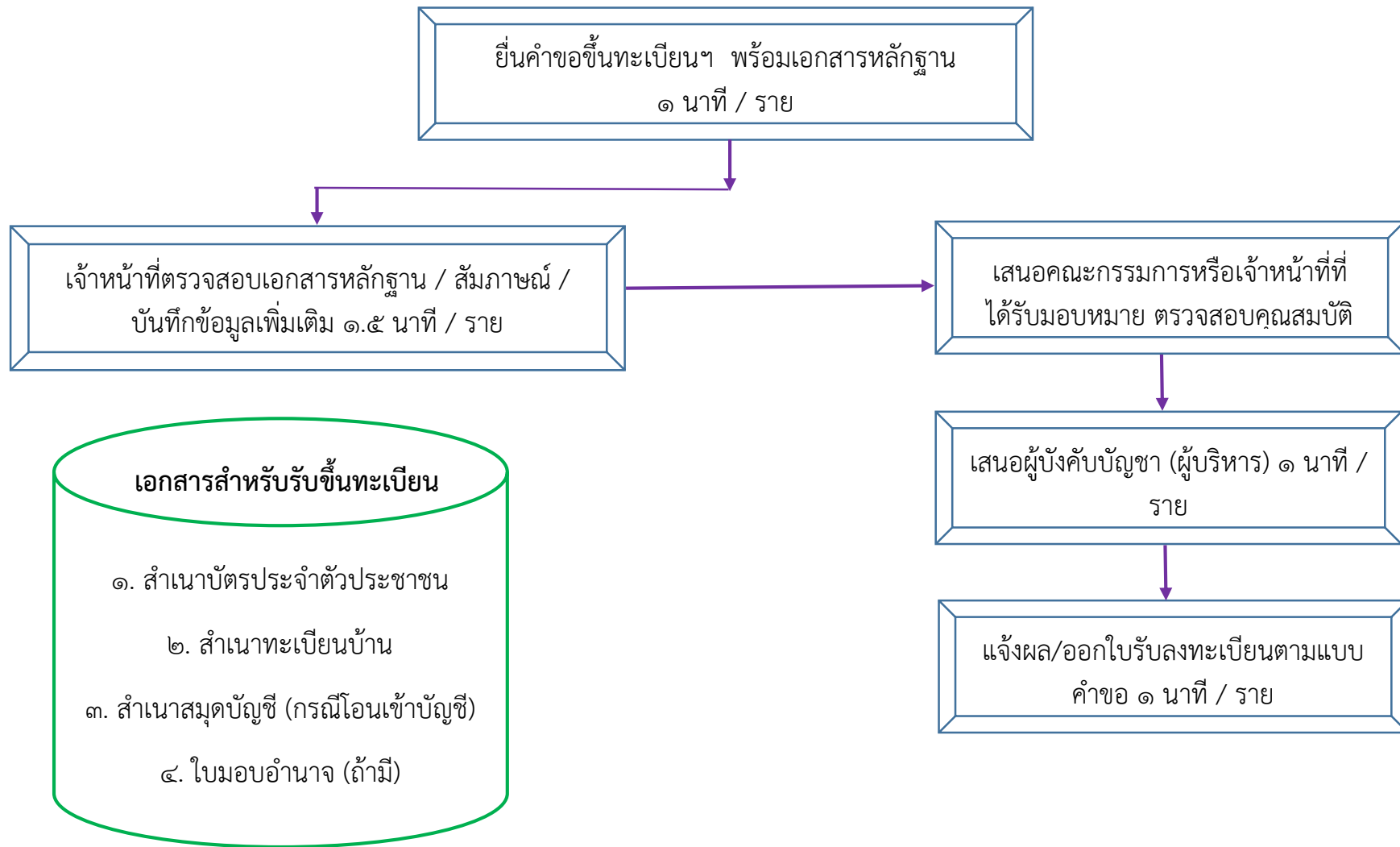
## ข้อแนะนำสำหรับการยื่นคำร้องเพื่อขอรับเงินเบี้ยยังชีพผู้ป่วยเอดส์

๑. ผู้ป่วยเอดส์มีสิทธิได้รับเงินสงเคราะห์เบี้ยยังชีพผู้ป่วยเอดส์ ต้องมีใบรับรองแพทย์ซึ่งออกให้โดย สถานพยาบาลของรัฐ ยืนยันว่าป่วยเป็นโรคเอดส์จริง
๒. ผู้ป่วยเอดส์ต้องมีภูมิลำเนาอยู่ในเขตองค์การบริหารส่วนตำบลหนองหาน
๓. การยื่นคำร้องขอรับเบี้ยยังชีพผู้ป่วยเอดส์ สามารถยื่นคำร้องได้ที่ กองสวัสดิการสังคม อบต.หนองหาน โดยนำหลักฐานมาเพื่อประกอบการยื่นดังนี้
  - ๓.๑ ใบรับรองแพทย์ซึ่งออกให้โดยสถานพยาบาลของรัฐ ยืนยันว่าป่วยเป็นโรคเอดส์จริง
  - ๓.๒ บัตรประจำตัวประชาชนฉบับจริง (พร้อมสำเนา)
  - ๓.๓ ทะเบียนบ้านฉบับจริง (พร้อมสำเนา)
๔. กรณีที่ผู้ป่วยเอดส์ไม่สามารถเดินทางมายื่นคำขอรับการสงเคราะห์ด้วยตนเองได้จะมอบอำนาจให้ผู้อุปการะมาดำเนินการแทนได้
๕. กรณีผู้ป่วยเอดส์ เป็นผู้สูงอายุหรือคนพิการ หรือเป็นทั้ง ผู้สูงอายุและคนพิการ สามารถดำเนินการได้ทั้งหมด
๖. กรณีผู้ป่วยเอดส์ได้รับเบี้ยยังชีพผู้ป่วยเอดส์แล้วแล้ว ต่อมาได้ย้ายภูมิลำเนา (ย้ายชื่อในทะเบียนบ้าน) ไปอยู่ในเขตองค์การปกครองส่วนท้องถิ่นอื่น ผู้ป่วยเอดส์ต้องดำเนินการยื่นคำร้องขอรับเบี้ยยังชีพผู้ป่วยเอดส์อีกครั้ง ณ องค์การปกครองส่วนท้องถิ่นที่ย้ายภูมิลำเนาเข้าไปอยู่ใหม่ ( เพื่อรับเงินเบี้ยยังชีพผู้ป่วยเอดส์ จากองค์การปกครองส่วนท้องถิ่นที่ย้ายเข้าไปอยู่ใหม่) ซึ่งถ้าผู้ป่วยเอดส์ไม่ดำเนินการยื่นคำร้องขอรับเบี้ยยังชีพผู้ป่วยเอดส์ อีกครั้ง ณ องค์การปกครองส่วนท้องถิ่นที่ย้ายภูมิลำเนาเข้าไปอยู่ใหม่ ผู้ป่วยเอดส์จะได้รับเงินเบี้ยยังชีพผู้ป่วยเอดส์ ถึงเดือนที่ย้ายภูมิลำเนา เท่านั้น
๗. กรณีคนพิการที่ได้รับเงินเบี้ยยังชีพผู้ป่วยเอดส์ เสียชีวิต ผู้ดูแลหรือญาติของผู้ป่วยเอดส์ที่เสียชีวิตต้อง แจ้งให้ กองสวัสดิการสังคม อบต.หนองหานทราบภายใน ๗ วัน ( พร้อมสำเนามรณะบัตร )



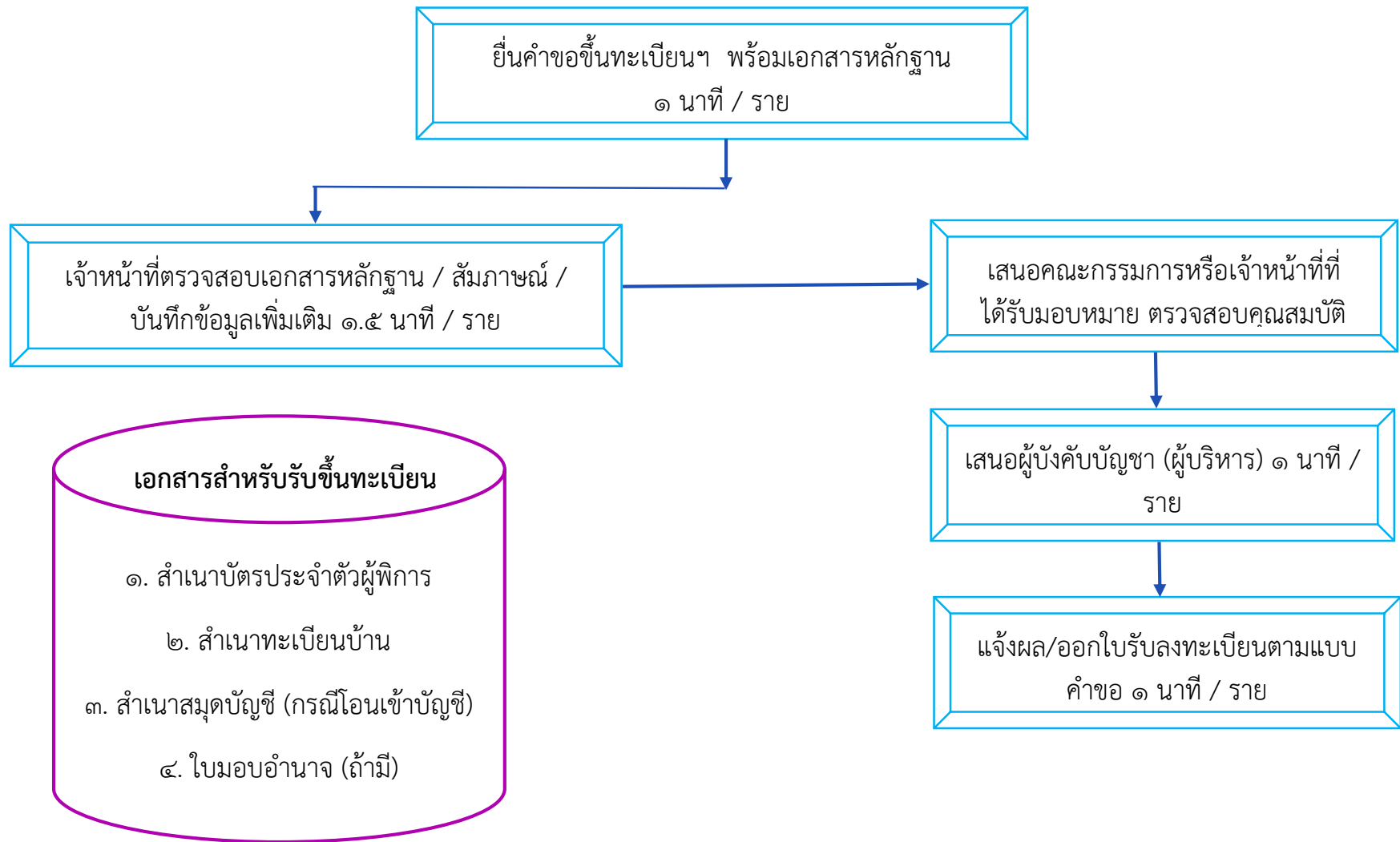
**ใบรับรองแพทย์จะต้องระบุว่าป่วยเป็น โรคเอดส์ /AIDs เท่านั้น  
หากระบุว่าป่วยเป็น HIV หรือภูมิคุ้มกันบกพร่อง จะไม่เข้า  
หลักเกณฑ์การรับเงินสงเคราะห์**

แผนผังแสดงขั้นตอนและระยะเวลาการปฏิบัติราชการ (การรับขึ้นทะเบียนผู้สูงอายุ)



\*\*\* ขั้นตอนการรับขึ้นทะเบียนผู้สูงอายุ เดิม ๑๕ นาที / ราย เวลาปฏิบัติที่ปรับลด ๕-๖ นาที / ราย

แผนผังแสดงขั้นตอนและระยะเวลาการปฏิบัติราชการ (การรับขึ้นทะเบียนความพิการ)



\*\*\* ขั้นตอนการรับขึ้นทะเบียนผู้สูงอายุ เดิม ๑๕ นาที / ราย เวลาปฏิบัติที่ปรับลด ๕-๖ นาที / ราย

# คำถามที่พบบ่อย



**ถาม** พระภิกษุสงฆ์สามารถขึ้นทะเบียนผู้สูงอายุได้หรือไม่

**ตอบ** ขึ้นทะเบียนได้ ยกเว้นพระภิกษุสงฆ์ที่ได้รับเงินเดือน (เงินนิตยภัต) เช่น เจ้าอาวาส เจ้าคณะตำบล



**ถาม** ผู้สูงอายุที่อยู่ในคุกสามารถขึ้นทะเบียนผู้สูงอายุได้หรือไม่

**ตอบ** ขึ้นทะเบียนได้ เพราะถือว่าเป็นผู้มีสิทธิตามระเบียบ หรือกรณีได้รับเงินเบี้ยยังชีพอยู่แล้ว ภายหลังต้องโทษคดีสิ้นสุด ได้รับโทษจำคุก ถือว่าเป็นผู้มีคุณสมบัติหรือมีสิทธิได้รับเงินเบี้ยยังชีพเช่นกัน



**ถาม** บุคคลที่เป็นโรคเรื้อนและได้รับเงินจากกรมควบคุมโรคสามารถขึ้นทะเบียนผู้สูงอายุได้หรือไม่

**ตอบ** ขึ้นทะเบียนได้



ถาม ข้าราชการที่รับเงินบำเหน็จสามารถขึ้น  
ทะเบียนผู้สูงอายุได้หรือไม่

ตอบ ขึ้นทะเบียนได้



ถาม ผู้สูงอายุได้รับเบี้ยความพิการ  
หรือเอดส์อยู่แล้วสามารถขึ้นทะเบียน  
ผู้สูงอายุได้หรือไม่

ตอบ ขึ้นทะเบียนได้

pixtastock.com - 33118998

มีข้อสงสัยสอบถามเพิ่มเติมได้ที่ กองสวัสดิการสังคม  
องค์การบริหารส่วนตำบลหนองหาน  
โทร.๐ ๔๒๒๑ ๙๔๙๔