

แผนการบริหารจัดการความเสี่ยง ประจำปีงบประมาณ พ.ศ. ๒๕๖๓



องค์การบริหารส่วนตำบลหนองหาน
อำเภอหนองหาน จังหวัดอุดรธานี

คำนำ

ด้วยพระราชบัญญัติวินัยการเงินการคลังของรัฐ พ.ศ. ๒๕๖๑ มีผลบังคับใช้เมื่อวันที่ ๒๐ เมษายน ๒๕๖๑ โดยมาตรา ๗๙ บัญญัติให้หน่วยงานของรัฐจัดให้มีการตรวจสอบภายใน การควบคุมภายใน และการบริหารจัดการความเสี่ยง โดยให้ถือปฏิบัติตามมาตรฐานและหลักเกณฑ์ที่กระทรวงการคลังกำหนด และกระทรวงการคลังได้กำหนดหลักเกณฑ์กระทรวงการคลังว่าด้วยมาตรฐานและหลักเกณฑ์ปฏิบัติการบริหารสำหรับหน่วยงานของรัฐ พ.ศ. ๒๕๖๒ มีผลบังคับใช้ตั้งแต่วันที่ ๑ ตุลาคม ๒๕๖๒ โดยองค์กรปกครองส่วนท้องถิ่นถือเป็นหน่วยงานของรัฐตามหลักเกณฑ์นี้

องค์การบริหารส่วนตำบลหนองหาน จึงได้จัดทำแผนการบริหารจัดการความเสี่ยง ประจำปีงบประมาณ พ.ศ. ๒๕๖๓ เพื่อใช้เป็นกรอบหรือแนวทางพื้นฐานในการติดตามประเมินผล รวมทั้งการรายงานผลเกี่ยวกับการบริหารจัดการความเสี่ยง อันจะทำให้เกิดความเชื่อมั่นอย่างสมเหตุสมผลต่อผู้ที่เกี่ยวข้องทุกฝ่าย และการบริหารงานขององค์การบริหารส่วนตำบลหนองหาน สามารถบรรลุตามวัตถุประสงค์ที่กำหนดไว้อย่างมีประสิทธิภาพ

องค์การบริหารส่วนตำบลหนองหาน

กันยายน ๒๕๖๒

สารบัญ

| | หน้า |
|---|-----------|
| บทที่ ๑ บทนำ | ๑ |
| ๑. หลักการและเหตุผล | |
| ๒. วัตถุประสงค์ของการบริหารจัดการความเสี่ยง | |
| ๓. เป้าหมาย | |
| ๔. นิยามความเสี่ยง | |
| บทที่ ๒ ข้อมูลพื้นฐานขององค์การบริหารส่วนตำบลหนองหาน | ๓ |
| ๑. สภาพทั่วไปและข้อมูลพื้นฐาน | |
| ๒. วิสัยทัศน์ | |
| ๓. ภารกิจ | |
| ๔. ยุทธศาสตร์ | |
| ๕. โครงสร้างส่วนราชการภายใน | |
| บทที่ ๓ แนวทางการบริหารความเสี่ยง | ๑๐ |
| ๑. แนวทางการบริหารความเสี่ยง | |
| ๒. คณะทำงานบริหารความเสี่ยง | |
| บทที่ ๔ การบริหารจัดการความเสี่ยง | ๑๒ |
| ๑. การระบุความเสี่ยง | |
| ๒. การประเมินความเสี่ยง | |
| ๓. การตอบสนองความเสี่ยง | |
| บทที่ ๕ แผนบริหารความเสี่ยง | ๒๓ |

บทที่ ๑

บทนำ

๑. หลักการและเหตุผล

ด้วยพระราชบัญญัติวินัยการเงินการคลังของรัฐ พ.ศ. ๒๕๖๑ มาตรา ๗๙ บัญญัติให้หน่วยงานของรัฐจัดให้มีการตรวจสอบภายใน การควบคุมภายใน และการบริหารจัดการความเสี่ยง โดยให้ถือปฏิบัติตามมาตราฐาน และหลักเกณฑ์ที่กระทรวงการคลังกำหนด ซึ่งกระทรวงการคลังได้กำหนดหลักเกณฑ์กระทรวงการคลังว่าด้วย มาตราฐานและหลักเกณฑ์ปฏิบัติการบริหารจัดการความเสี่ยงสำหรับหน่วยงานของรัฐ พ.ศ. ๒๕๖๒ ขึ้น เพื่อให้หน่วยงานของรัฐจัดให้มีการบริหารจัดการความเสี่ยง เพื่อให้การดำเนินงานบรรลุวัตถุประสงค์ตามยุทธศาสตร์ที่หน่วยงานของรัฐกำหนดไว้

การบริหารความเสี่ยงเป็นเครื่องมือทางกลยุทธ์ที่สำคัญตามหลักการกำกับดูแลกิจการที่ดีที่จะช่วยให้การบริหารงานและการตัดสินใจด้านต่างๆ เพราะภายใต้สภาวะการดำเนินงานทุกหน่วยงานล้วนมีความเสี่ยง ซึ่งเป็นความไม่แน่นอนที่อาจจะส่งผลกระทบต่อการทำงานหรือเป้าหมายของหน่วยงาน จึงจำเป็นต้องมีการบริหารจัดการความเสี่ยง โดยการระบุความเสี่ยงว่ามีปัจจัยใดบ้างที่กระทบต่อการทำงานหรือเป้าหมายของหน่วยงาน วิเคราะห์ความเสี่ยงจากโอกาสและผลกระทบที่เกิดขึ้น จัดลำดับความสำคัญของความเสี่ยง กำหนดแนวทางในการจัดการความเสี่ยง เพื่อลดความสูญเสียและโอกาสที่จะทำให้เกิดความเสียหายแก่หน่วยงาน

ดังนั้น องค์การบริหารส่วนตำบลหนองหาน จึงได้จัดทำแผนการบริหารจัดการความเสี่ยงขึ้นสำหรับใช้เป็นแนวทางในการบริหารปัจจัยและควบคุมกิจกรรม รวมทั้งกระบวนการดำเนินงานต่างๆ เพื่อลดมูลเหตุที่จะทำให้เกิดความเสียหาย ให้ระดับของความเสี่ยงและผลกระทบที่จะเกิดขึ้นในอนาคตอยู่ในระดับที่สามารถยอมรับควบคุม และตรวจสอบได้

๒. วัตถุประสงค์ของแผนการบริหารจัดการความเสี่ยง

๑. เพื่อให้ผู้บริหารและพนักงานส่วนตำบล เข้าใจหลักการและกระบวนการบริหารความเสี่ยงขององค์การบริหารส่วนตำบลหนองหาน
๒. เพื่อให้ผู้ปฏิบัติงานได้รับทราบขั้นตอน และกระบวนการในการบริหารความเสี่ยง
๓. เพื่อให้มีการปฏิบัติตามกระบวนการบริหารความเสี่ยงขององค์การบริหารส่วนตำบลหนองหานอย่างเป็นระบบและต่อเนื่อง
๔. เพื่อใช้เป็นเครื่องมือในการบริหารความเสี่ยงขององค์การบริหารส่วนตำบลหนองหาน
๕. เพื่อลดโอกาสและผลกระทบของความเสี่ยงที่จะเกิดขึ้นกับองค์การบริหารส่วนตำบลหนองหาน

๓. เป้าหมาย

๑. ผู้บริหารและพนักงานส่วนตำบล มีความรู้ความเข้าใจเรื่องการบริหารความเสี่ยง เพื่อนำไปใช้ในการดำเนินงานตามยุทธศาสตร์และแผนการดำเนินงานประจำปี ให้บรรลุตามวัตถุประสงค์และเป้าหมายที่กำหนดไว้

๒. ผู้ปฏิบัติงาน สามารถระบุความเสี่ยง วิเคราะห์ความเสี่ยง ประเมินความเสี่ยง และจัดการความเสี่ยงให้อยู่ในระดับที่ยอมรับได้

๓. สามารถนำแผนการบริหารจัดการความเสี่ยงไปใช้ในการปฏิบัติงานได้

๔. การบริหารจัดการความเสี่ยงถูกกำหนดขึ้นอย่างเหมาะสม ครอบคลุมทุกกิจกรรมในองค์การบริหารส่วนตำบลหนองหาน

๔. นิยามความเสี่ยง

ความเสี่ยง หมายถึง โอกาสหรือเหตุไม่พึงประสงค์อาจทำให้อุบัติส่งผลกระทบให้เกิดความเสียหาย ทำให้วัตถุประสงค์และเป้าหมายที่องค์กรกำหนดไว้เบี่ยงเบนไปหรือไม่ประสบผลสำเร็จ ทั้งในด้านกลยุทธ์ การเงิน การดำเนินงาน และกฎระเบียบหรือกฎหมายที่เกี่ยวข้อง

การบริหารความเสี่ยง หมายถึง กระบวนการที่ใช้ในการบริหารจัดการปัจจัย และควบคุมกิจกรรมรวมทั้งกระบวนการดำเนินงานต่างๆ เพื่อให้โอกาสที่จะเกิดเหตุการณ์ความเสี่ยงลดลง หรือผลกระทบของความเสียหายจากเหตุการณ์ความเสี่ยงลดลงอยู่ในระดับที่องค์กรยอมรับได้

การตอบสนองความเสี่ยง หมายถึง การพิจารณาเลือกวิธีการที่ควรกระทำเพื่อจัดการกับความเสี่ยงที่อาจเกิดขึ้นตามผลการประเมินความเสี่ยง ซึ่งต้องพิจารณาโอกาสที่จะเกิดและผลกระทบที่จะเกิดขึ้น โดยเปรียบเทียบระดับความเสี่ยงที่เกิดกับระดับความเสี่ยงที่ยอมรับได้ และความคุ้มค่าในการบริหารความเสี่ยงที่ เหลืออยู่ วิธีการที่ใช้ในปัจจุบัน คือ

๑. การหลีกเลี่ยงความเสี่ยง คือ การหลีกเลี่ยงหรือหยุดการกระทำที่ก่อให้เกิดความเสี่ยง เช่น งานส่วนใดที่องค์กรไม่ถนัด อาจหลีกเลี่ยงหรือหยุดการทำงานในส่วนนั้น และอาจใช้การจ้างงานภายนอกแทน

๒. การลดความเสี่ยง คือ การลดโอกาสที่จะเกิดหรือลดผลกระทบ หรือลดทั้งสองส่วน โดยการจัดให้มีระบบการควบคุมต่างๆ เพื่อป้องกัน หรือค้นพบความเสี่ยงอย่างเหมาะสมทันเวลา

๓. การแบ่งความเสี่ยง คือ การลดโอกาสที่จะเกิดหรือลดผลกระทบ หรือลดทั้งสองส่วน โดยการหาผู้ร่วมรับผิดชอบความเสี่ยง เช่น การทำประกันต่างๆ

๔. การยอมรับความเสี่ยง คือ การไม่ต้องทำอะไรเพิ่มเติมเนื่องจากมีความเห็นว่าความเสี่ยงมีโอกาที่จะเกิดขึ้นน้อย และผลกระทบจากการเกิดก็น้อยด้วย

บทที่ ๒

๑. สภาพทั่วไปและข้อมูลพื้นฐาน

๑.๑ ด้านกายภาพ

- ที่ตั้งของหมู่บ้านหรือชุมชนหรือตำบล

องค์การบริหารส่วนตำบลหนองหาน ตั้งอยู่ หมู่ที่ ๑๔ บ้านหนองบ่อ ตำบลหนองหาน อำเภอหนองหาน จังหวัดอุดรธานี ตั้งอยู่ทางทิศตะวันออกของจังหวัดอุดรธานี ห่างจากอำเภอหนองหาน ๑ กิโลเมตร และห่างจากตัวจังหวัดอุดรธานี ๓๓ กิโลเมตร ใช้ระยะเวลาในการเดินทางจากอำเภอหนองหานถึงจังหวัดอุดรธานี ประมาณ ๓๕ นาที มีอาณาเขตติดต่อกับอำเภอใกล้เคียง ดังนี้

| | | | | |
|-------------|-----------|----------------|--------------|-----------------|
| ทิศเหนือ | ติดต่อกับ | ตำบลสร้อยพร้าว | อำเภอหนองหาน | จังหวัดอุดรธานี |
| ทิศใต้ | ติดต่อกับ | ตำบลหนองไผ่ | อำเภอหนองหาน | จังหวัดอุดรธานี |
| ทิศตะวันออก | ติดต่อกับ | ตำบลหนองเม็ก | อำเภอหนองหาน | จังหวัดอุดรธานี |
| ทิศตะวันตก | ติดต่อกับ | ตำบลผักตบ | อำเภอหนองหาน | จังหวัดอุดรธานี |

๑.๒ ลักษณะภูมิประเทศ

ภูมิประเทศขององค์การบริหารส่วนตำบลหนองหาน มีลักษณะพื้นที่ส่วนใหญ่เป็นพื้นที่ลาดเทจากสูงไปต่ำ จากทางทิศตะวันออกไปทางทิศตะวันตก และสูงขึ้นไปทางทิศตะวันตกเฉียงใต้ตรงกลางเป็นทางลุ่ม ค่อนไปทางทิศเหนือ เป็นที่ดอนสลับที่น้ำซึ่งมีลำห้วยตม และลำห้วยทรายไหลผ่าน มีการกั้นฝายเป็นระยะตามทางน้ำไหลผ่านเขตของหมู่บ้านต่างๆ เมื่อมีฝนตกมาอย่างแรงและกะทันหัน จะทำให้น้ำในลำห้วยไหลเอ่อขึ้นมา ทำให้เกิดภาวะน้ำท่วมในช่วงฤดูฝน

๑.๓ ลักษณะภูมิอากาศ ลักษณะภูมิอากาศ มี ๓ ฤดู

๑. ฤดูฝน เริ่มตั้งแต่เดือนพฤษภาคม ถึง ตุลาคม เป็นช่วงที่ได้รับอิทธิพลมรสุมตะวันตกเฉียงใต้ซึ่งมาจากมหาสมุทรอินเดีย จะมีฝนตกหนักในบางช่วงและมีระยะฝนทิ้งช่วง

๒. ฤดูหนาว เริ่มตั้งแต่เดือนตุลาคม ถึง กุมภาพันธ์ เนื่องจากอากาศหนาวจากประเทศจีน เคลื่อนตัวมาทางด้านทิศตะวันออกเฉียงเหนือ อากาศหนาวเย็นลมแรง

๓. ฤดูร้อน เริ่มตั้งแต่ปลายเดือน กุมภาพันธ์ ถึง เดือนเมษายน ในฤดูร้อนอากาศจะร้อนจัดเนื่องจากได้รับอิทธิพลจากลมมรสุมตะวันออกเฉียงใต้พัดมาจากบริเวณความกดอากาศสูงในทะเลจีนใต้ ซึ่งมีลมพัดผ่านจึงทำให้อากาศร้อนจัด

๑.๔ ลักษณะของดิน

ลักษณะดินโดยทั่วไปเป็นดินร่วนปนทราย ประมาณ ๗๕% ดินลูกรังประมาณ ๑๕ % ลักษณะดินในพื้นที่เป็นดินเหนียวประมาณ ๑๐ %

๑.๕ ลักษณะของแหล่งน้ำ

(๑) แหล่งน้ำธรรมชาติ

- มีลำน้ำ, ลำห้วย จำนวน ๒๙ สาย

(๒) แหล่งน้ำที่สร้างขึ้น

- ฝาย จำนวน ๕ แห่ง
- บ่อน้ำตื้น จำนวน ๑๕๒ แห่ง
- บ่อโยก จำนวน ๑๗ แห่ง (เลิกใช้แล้ว)
- บ่อน้ำบาดาล จำนวน ๒๒ แห่ง

๑.๖ ลักษณะของไม้และป่าไม้

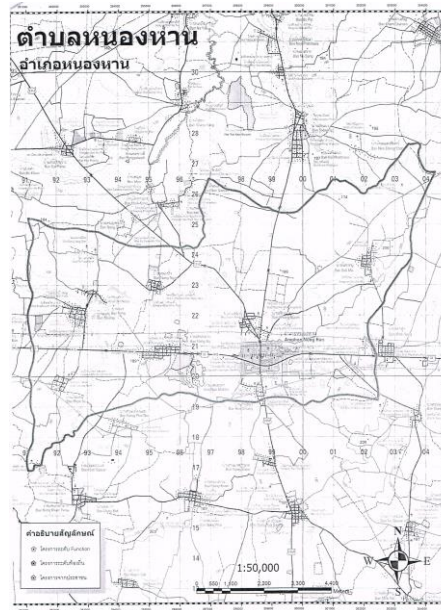
ในเขตองค์การบริหารส่วนตำบลหนองหาน มีพื้นที่ป่าไม้มากน้อยลักษณะเป็นพื้นที่เขตป่าสงวน ได้แก่ เขตป่าสงวนหนองขุ หนองหาน แต่สภาพกลายเป็นพื้นที่ป่าเสื่อมโทรม หรือพื้นที่ทำการเกษตรไปแล้ว และมีป่าทำเล ป่าสาธารณะ เช่น ป่าช้า ป่าตามतीนาของเกษตรกร และบริเวณวัดป่าที่ยังเห็นเป็นสภาพป่าอยู่บ้างไม่มากนัก มีพื้นที่ป่าประมาณ ๗๐๐ ไร่ สำหรับเอกสารสิทธิ์บริเวณป่าสงวนของทางราชการได้ออกหลักฐานการใช้ที่ดินเป็น ส ทก. ให้แก่เกษตรกรผู้อยู่อาศัย

๑.๗ ด้านการเมืองการปกครอง

- เขตการปกครอง

เป็นเขตการปกครองของอำเภอหนองหาน จังหวัดอุดรธานี พื้นที่ทั้งหมดประมาณ ๔๓,๖๓๘ ไร่ หรือ ๖๙.๙๘ ตารางกิโลเมตร โดยแบ่งเขตการปกครอง ดังนี้

- ชุมชนที่ ๑ ชุมชนบ้านหนองจิว (หมู่ที่ ๑)
- ชุมชนที่ ๒ ชุมชนบ้านหนองหาน (หมู่ที่ ๒)
- ชุมชนที่ ๓ ชุมชนบ้านเชียงงาม (หมู่ที่ ๓)
- ชุมชนที่ ๔ ชุมชนบ้านยาง (หมู่ที่ ๔)
- ชุมชนที่ ๕ ชุมชนบ้านม่วง (หมู่ที่ ๕)
- ชุมชนที่ ๖ ชุมชนบ้านสระพังทอง (หมู่ที่ ๑๘)
- ชุมชนที่ ๗ ชุมชนบ้านหนองบ่อ (หมู่ที่ ๗)
- ชุมชนที่ ๘ ชุมชนบ้านโพนยอ (หมู่ที่ ๘)
- ชุมชนที่ ๙ ชุมชนบ้านโสกหมู (หมู่ที่ ๙)
- ชุมชนที่ ๑๐ ชุมชนบ้านหนองหาน (หมู่ที่ ๑๐)
- ชุมชนที่ ๑๑ ชุมชนบ้านหนองหาน (หมู่ที่ ๑๑)
- ชุมชนที่ ๑๒ ชุมชนบ้านม่วง (หมู่ที่ ๑๒)
- ชุมชนที่ ๑๓ ชุมชนบ้านหัวเชียง (หมู่ที่ ๑๓)
- ชุมชนที่ ๑๔ ชุมชนบ้านหนองบ่อ (หมู่ที่ ๑๔)
- ชุมชนที่ ๑๕ ชุมชนบ้านเชียงงาม (หมู่ที่ ๑๕)
- ชุมชนที่ ๑๖ ชุมชนบ้านโสกหมู (หมู่ที่ ๑๖)
- ชุมชนที่ ๑๗ ชุมชนบ้านยาง (หมู่ที่ ๑๗)
- ชุมชนที่ ๑๘ ชุมชนบ้านพระธาตุสร้างแซ่ (หมู่ที่ ๑๙)



แผนที่ตำบลหนองหาน

๑.๘ ข้อมูลประชากร

องค์การบริหารส่วนตำบลหนองหาน มีทั้งหมด ๑๘ หมู่บ้าน มีจำนวนประชากรทั้งหมด ๑๒,๐๔๕ คน และจำนวนครัวเรือนทั้งหมด ๔,๓๖๙ หลังคาเรือน แยกเป็น ชาย ๕,๙๙๗ คน หญิง ๖,๐๔๘ บาท (ข้อมูล ณ ธันวาคม ๒๕๖๒ จากสำนักบริหารการทะเบียน อ.หนองหาน)

๒. วิสัยทัศน์

“เศรษฐกิจพอเพียง เลี้ยงชีพพอดี ประชาชนมีสุข”

๓. ภารกิจ

๑. พัฒนาโครงสร้างพื้นฐาน สิ่งสาธารณูปโภค สาธารณูปการ
๒. ส่งเสริมการประกอบอาชีพของประชาชนตามหลักปรัชญาเศรษฐกิจพอเพียง
๓. ส่งเสริมด้านการศึกษา ประเพณีและวัฒนธรรมของท้องถิ่น
๔. ส่งเสริมด้านสาธารณสุขและสิ่งแวดล้อม
๕. บริหารจัดการองค์กรให้มีประสิทธิภาพและธรรมาภิบาล

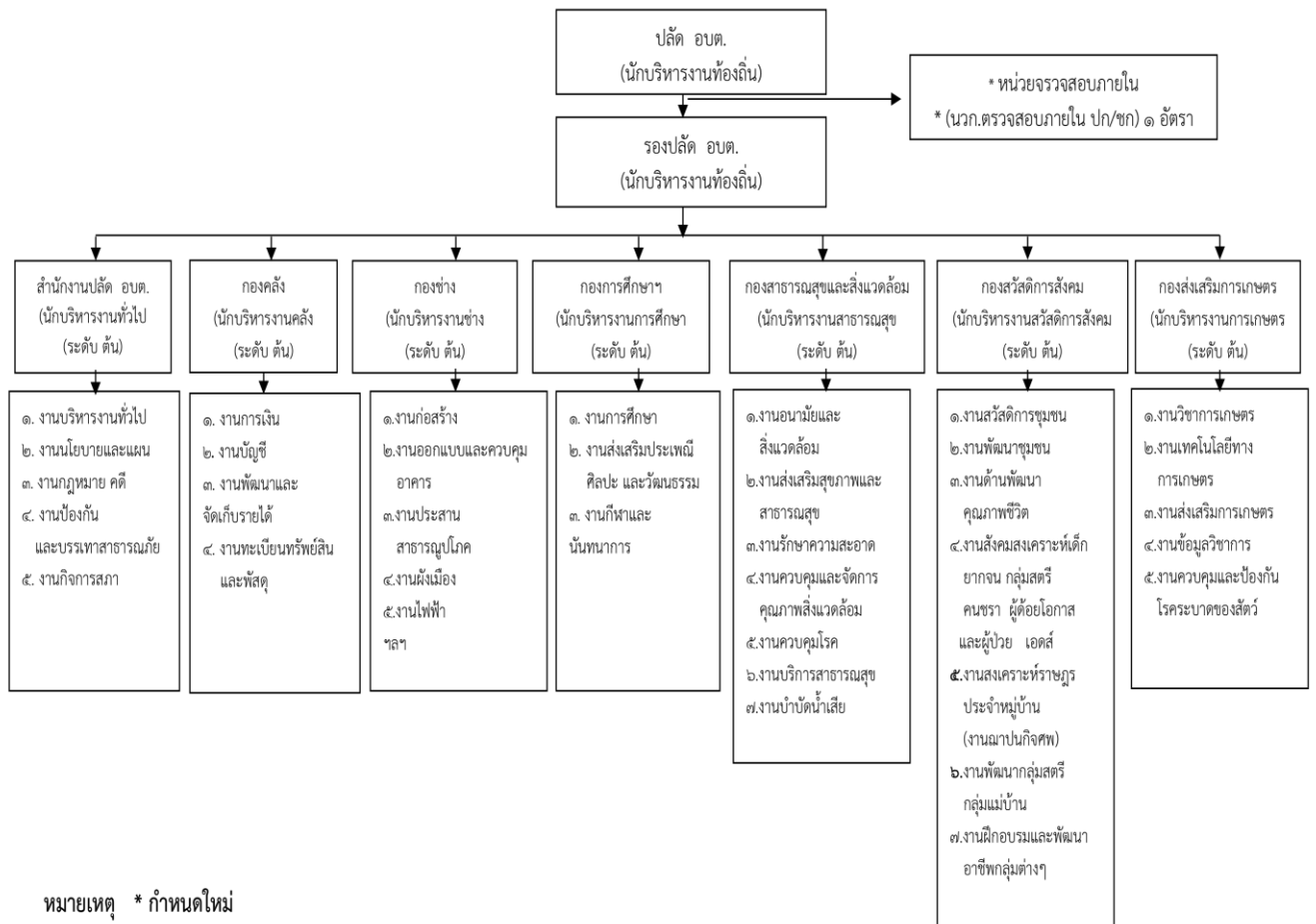
๔. ยุทธศาสตร์

- | | |
|------------------------|---|
| ยุทธศาสตร์ที่ ๑ | ยุทธศาสตร์การพัฒนาด้านโครงสร้างพื้นฐาน แนวทางการพัฒนา |
| ยุทธศาสตร์ที่ ๒ | ยุทธศาสตร์การพัฒนาด้านเศรษฐกิจ แนวทางการพัฒนา |
| ยุทธศาสตร์ที่ ๓ | ยุทธศาสตร์การพัฒนาด้านสังคม แนวทางการพัฒนา |
| ยุทธศาสตร์ที่ ๔ | ยุทธศาสตร์การพัฒนาด้านการศึกษา แนวทางการพัฒนา |
| ยุทธศาสตร์ที่ ๕ | ยุทธศาสตร์การพัฒนาด้านทรัพยากรธรรมชาติและสิ่งแวดล้อม แนวทางการพัฒนา |
| ยุทธศาสตร์ที่ ๖ | ยุทธศาสตร์การพัฒนาด้านสาธารณสุข แนวทางการพัฒนา |
| ยุทธศาสตร์ที่ ๗ | ยุทธศาสตร์การพัฒนาด้านการบริหารกิจการบ้านเมืองที่ดี แนวทางการพัฒนา |

๕. โครงสร้างส่วนราชการภายใน

โครงสร้างส่วนราชการองค์การบริหารส่วนตำบลหนองหาน

แผนภูมิโครงสร้างการแบ่งส่วนราชการแนบท้ายประกาศองค์การบริหารส่วนตำบลหนองหาน อำเภอหนองหาน จังหวัดอุดรธานี
ลงวันที่.....กุมภาพันธ์ พ.ศ. ๒๕๖๓



อำนาจหน้าที่ของส่วนราชการต่างๆ มีดังนี้

| ส่วนราชการ | อำนาจหน้าที่ |
|-------------------------|--|
| <p>สำนักปลัด</p> | <ul style="list-style-type: none"> - งานบริหารงานทั่วไป มีหน้าที่ความรับผิดชอบเกี่ยวกับงานสารบรรณกลางและงานธุรการ งานด้านการเงิน งบประมาณ งานด้านพัสดุ งานด้านอาคารสถานที่ในความรับผิดชอบและควบคุม การใช้ยานพาหนะส่วนกลาง ติดต่อประสานงาน วางแผน ควบคุมตรวจสอบการจัดงานต่างๆ เก็บรักษาเอกสารและ เอกสารสำคัญของส่วนราชการ การดำเนินงานซ่อมบำรุงยานพาหนะ กำหนดนโยบาย และจัดทำแผนงานของส่วนราชการ จัดทำงบประมาณรายจ่ายประจำปี ให้คำปรึกษา แนะนำตอบปัญหาและชี้แจงเรื่องต่างๆ เกี่ยวกับงานในหน้าที่และแก้ไขปัญหาในการ ปฏิบัติงานในหน่วยงานและปฏิบัติงานอื่นที่เกี่ยวข้องหรือตามที่ได้รับมอบหมาย - งานบุคคล มีหน้าที่รับผิดชอบพิจารณา ศึกษา วิเคราะห์ สรุปรายงานเกี่ยวกับงาน บริหาร งานบุคคลของส่วนราชการ เช่น การจัดทำแผนอัตรากำลังของตำบล การขอกำหนดตำแหน่ง และอัตราเงินเดือน การจัดระบบงาน การสรรหา การจัดสอบ และการบรรจุแต่งตั้ง การโอน การย้าย การเลื่อนขั้นเงินเดือน การเลื่อนตำแหน่ง การพัฒนาและส่งเสริมสมรรถภาพข้าราชการ การดำเนินการขอรับบำเหน็จบำนาญและเงินทดแทน การจัดทำทะเบียนประวัติ แก้ไขเปลี่ยนแปลง ทะเบียนประวัติการรับราชการ - งานเลขานุการสภา มีหน้าที่รับผิดชอบเกี่ยวกับงานเลขานุการการประชุมต่างๆ การติดต่อ ประสานงาน ดูแลความเรียบร้อยการจัดการประชุม การรวบรวม ข้อมูลและจัดเตรียมเอกสาร บันทึกรายงานการประชุม - งานป้องกันและบรรเทาสาธารณภัย มีหน้าที่รับผิดชอบเกี่ยวกับการป้องกันบรรเทาสาธารณภัย การระงับอัคคีภัยที่เกิดขึ้นโดยรวดเร็วมิให้ลุกลามออกไป ลดอันตรายและความเสียหายที่เกิด เพลิงไหม้ ป้องกันและบรรเทาอันตรายจากอุทกภัย วาตภัย การอพยพผู้ประสบภัยและทรัพย์สิน ช่วยเหลือสงเคราะห์ผู้ประสบภัย - งานกฎหมายและคดี งานทางกฎหมายเกี่ยวกับการพิจารณาวินิจฉัยปัญหาข้อกฎหมาย ร่างและพิจารณาตรวจร่างเทศบัญญัติ กฎ ระเบียบ ข้อบังคับและคำสั่งที่เกี่ยวข้อง งานจัดทำ นิติกรรม รวบรวมข้อเท็จจริงและพยานหลักฐานเพื่อดำเนินการตามกฎหมาย งานสอบสวน ตรวจพิจารณาดำเนินการเกี่ยวกับวินัยพนักงานส่วนตำบล ลูกจ้างและการร้องทุกข์หรืออุทธรณ์ งานสอบสวนและเปรียบเทียบการกระทำที่ละเมิดเทศบัญญัติ งานนิติกรรมสัญญา งานเกี่ยวกับ ความรับผิดชอบทางแพ่ง อาญา งานคดีปกครอง และงานคดีอื่นๆ งานรับเรื่องร้องทุกข์ และร้องเรียน - งานพัฒนาชุมชน งานสำรวจและจัดตั้งคณะกรรมการชุมชน เพื่อรับผิดชอบในการปรับปรุง ชุมชนของตนเอง งานฝึกอบรมและเผยแพร่ความรู้เกี่ยวกับการพัฒนาชุมชน งานจัดระเบียบชุมชน งานประสานงานและร่วมมือกับหน่วยงานต่างๆ เพื่อนำบริการขั้นพื้นฐานไปบริการแก่ชุมชน งานจัดทำโครงการช่วยเหลือในด้านต่างๆ ให้แก่ชุมชน งานดำเนินการพัฒนาชุมชนทางด้าน เศรษฐกิจ สังคม งานสงเคราะห์ประชาชน ผู้ทุกข์ยาก ขาดแคลน ไร้ที่พึ่ง งานสงเคราะห์ ผู้ประสบภัยพิบัติต่างๆ งานสงเคราะห์คนชรา คนพิการและทุพพลภาพ งานสงเคราะห์ครอบครัว |

| ส่วนราชการ | อำนาจหน้าที่ |
|----------------------------|--|
| สำนักปลัด (ต่อ) | <p>และเผยแพร่ความรู้เกี่ยวกับการดำเนินชีวิตในครอบครัว งานส่งเสริมและสนับสนุนองค์การสังคม สงเคราะห์ภาคประชาชน งานสำรวจวิจัยสภาพปัญหาสังคมต่างๆ งานส่งเสริมสวัสดิการสตรี และสงเคราะห์สตรีบางประเภท งานประสานและร่วมมือกับหน่วยงานที่เกี่ยวข้องเพื่อการสังคม สงเคราะห์ งานให้คำปรึกษา แนะนำในด้านสังคมสงเคราะห์แก่ผู้มาขอรับบริการ งานสงเคราะห์ เด็กและเยาวชนที่ครอบครัวประสบปัญหาความเดือดร้อนต่างๆ งานสงเคราะห์เด็กกำพร้า อนุภา ไรที่พึ่ง เร่ร่อน ถูกทอดทิ้ง งานสงเคราะห์เด็กและเยาวชนที่พิการทางร่างกาย สมองและปัญญา งานส่งเสริมสวัสดิภาพเด็กและเยาวชน งานให้คำปรึกษา แนะนำแก่เด็กและเยาวชนซึ่งมีปัญหา ในด้านต่างๆ งานส่งเสริมอาชีพและรายได้ให้แก่ประชาชน งานเกี่ยวกับการส่งเสริมพัฒนาสตรี</p> |
| กองคลัง | <ul style="list-style-type: none"> - งานการเงินและบัญชี ตรวจสอบการเบิกจ่ายเงินทุกประเภท จัดทำเช็คและเอกสารการ เบิกจ่ายเงิน ตรวจสอบหลักฐานใบสำคัญคู่จ่าย จัดทำบัญชี จัดทำรายงานประจำวัน ประจำเดือน ประจำปี จัดทำสถิติรายรับ-รายจ่าย จัดทำบัญชีรายจ่ายเงินสะสม จัดทำบัญชี รายจ่ายเงินอุดหนุน จัดทำบัญชีรายรับ-รายจ่ายเกี่ยวกับงบประมาณการ รายงานสถิติการคลัง และให้บริการข้อมูล ทางด้านสถิติการคลัง - งานพัสดุและทรัพย์สิน การจัดซื้อจัดจ้าง การซ่อมบำรุงและรักษา จัดทำทะเบียนพัสดุ ตรวจสอบ การรับจ่ายพัสดุและเก็บรักษาพัสดุ จำหน่ายพัสดุ - งานจัดเก็บและพัฒนารายได้ ศึกษา วิเคราะห์ วิจัย และเสนอแนะเพื่อปรับปรุงการ จัดเก็บภาษี อากร ค่าธรรมเนียม และการจัดหารายได้อื่นๆ วางแผนการจัดเก็บรายได้ พิจารณาปรับปรุง หลักเกณฑ์การประเมินและกำหนดค่ารายปีของภาษีอากร ประชาสัมพันธ์ เกี่ยวกับการชำระภาษี อากร จัดทำหนังสือแจ้งการชำระภาษี ตรวจสอบและจัดทำบัญชี รายชื่อผู้ไม่ยื่นแบบแสดงรายการ ทรัพย์สิน รายชื่อผู้ไม่ชำระภาษี ค่าธรรมเนียมอื่นๆภายใน กำหนด จัดทำหนังสือแจ้งเตือนการชำระ ภาษี กรณีไม่มาชำระภาษี ค่าธรรมเนียมอื่นๆ ภายในกำหนด ประสานกับงานนิติการเพื่อดำเนินคดี แก่ผู้ไม่ปฏิบัติตามกฎหมายภาษีท้องถิ่น งานเกี่ยวกับการยึดอายัด และขายทอดตลาดทรัพย์สิน เร่งรัดการจัดเก็บรายได้ - คัดลอกข้อมูลที่ดิน ปรับปรุงข้อมูลแผนที่ภาษีโรงเรือนและที่ดิน ภาษีบำรุงท้องที่ สำรวจ ตรวจสอบข้อมูลภาคสนาม ปรับปรุงจัดเก็บ ดูแลรักษาข้อมูลทะเบียนทรัพย์สิน จัดทำแผนที่ภาษี และทะเบียนทรัพย์สินในระบบคอมพิวเตอร์ ประชาสัมพันธ์งานจัดเก็บภาษีต่างๆ |
| กองช่าง | <ul style="list-style-type: none"> - งานสาธารณูปโภค มีหน้าที่เกี่ยวกับ งานด้านการก่อสร้างอาคาร ถนน ทางเท้า และสิ่ง ติดตั้ง อื่น ๆ งานวางโครงการและควบคุมการก่อสร้าง งานซ่อมแซมบำรุงรักษาอาคาร ถนน ทางเท้า งานปรับปรุงแก้ไขและป้องกันสิ่งแวดล้อมเป็นพิษ งานให้คำปรึกษาแนะนำหรือตรวจสอบเกี่ยวกับ งานก่อสร้าง งานควบคุมพัสดุด้านโยธา งานซ่อมบำรุงรักษาสาธารณูปการ งานอื่นที่เกี่ยวข้องหรือ ตามที่ได้รับมอบหมาย - งานวิศวกรรม มีหน้าที่เกี่ยวกับ ออกแบบ คำนวณด้านวิศวกรรมถนน อาคาร และ สิ่งก่อสร้าง อื่น ๆ งานวางโครงการและการก่อสร้างด้านวิศวกรรม งานถนน งานอาคาร และ สิ่งก่อสร้างอื่น ๆ งานให้คำปรึกษาแนะนำและบริการเกี่ยวกับงานทางด้านวิศวกรรม งานถนน อาคารและสิ่งก่อสร้าง |

| ส่วนราชการ | อำนาจหน้าที่ |
|---|---|
| <p>กองช่าง (ต่อ)</p> | <p>อื่นๆ งานออกแบบรายละเอียดทางด้านวิศวกรรม งานถนน อาคารและสิ่งก่อสร้างอื่น ๆ งานบริการแบบแปลนก่อสร้างอาคารให้แก่ประชาชน งานสำรวจข้อมูลรายละเอียด เพื่อกำหนดออกแบบ กำหนดรายละเอียดทางด้านวิศวกรรม งานถนน อาคาร และสิ่งก่อสร้างอื่นๆ งานศึกษา วิเคราะห์ วิจัยทางด้านวิศวกรรม งานถนน อาคารและสิ่งก่อสร้างอื่น ๆ งานประมาณราคา ค่าก่อสร้างทางด้านวิศวกรรม งานถนน อาคารและสิ่งก่อสร้างอื่น ๆ งานควบคุมการก่อสร้าง ในสาขาวิศวกรรม งานถนน อาคารและ สิ่งก่อสร้างอื่น ๆ</p> <p>- งานอาคาร สถานที่และไฟฟ้าสาธารณะ มีหน้าที่เกี่ยวกับ งานควบคุมดูแลอาคารสถานที่ งานซ่อมแซมบำรุงรักษาอาคารสถานที่และไฟฟ้าสาธารณะ งานวางแผนการ ขยายเขตไฟฟ้า สาธารณะและไฟฟ้าแรงต่ำ งานในการติดตั้ง ประกอบ ดัดแปลง ปรับปรุง บำรุงรักษา ซ่อมแซม เครื่องจักร เครื่องมือ เครื่องใช้ที่เกี่ยวกับไฟฟ้า งานเบิกจ่ายจัดเก็บรักษาเครื่องมือเครื่องใช้ และวัสดุอุปกรณ์ที่ใช้ในการปฏิบัติงาน</p> <p>- งานธุรการ มีหน้าที่เกี่ยวกับ งานสารบรรณ งานดูแลรักษา จัดเตรียมและให้บริการ เรื่องสถานที่ วัสดุอุปกรณ์ การติดต่อและอำนวยความสะดวกในด้านต่าง ๆ งานสารณกุศล และหน่วยงานต่าง ๆ ที่ขอความร่วมมือ งานรวบรวมข้อมูลและจัดทำแผนของกองช่าง รวมถึงการรายงานผลการ ปฏิบัติงาน งานตรวจสอบ แสดงรายการเกี่ยวกับเอกสารสำคัญของทางราชการ งานจัดทำคำสั่ง และประกาศของกองช่าง งานรับเรื่องร้องทุกข์และร้องเรียน งานพัสดุและทรัพย์สินของกองช่าง งานการเงินและบัญชีของกองช่าง</p> |
| <p>กองการศึกษา ศาสนาและ วัฒนธรรม</p> | <p>- งานบริหารวิชาการศึกษา งานเทคโนโลยีทางการศึกษา งานจัดการศึกษา งานทดสอบและ ประเมินตรวจวัดผลงานบริการและบำรุงสถานศึกษา งานศูนย์พัฒนาเด็กเล็ก งานกิจการเด็กและ เยาวชน งานกีฬาและนันทนาการ ดำเนินการเกี่ยวกับการ จัดการศึกษา การส่งเสริมสนับสนุน การศึกษา ศาสนาและวัฒนธรรม และประเพณีอันดี งามของประชาชน การสนับสนุนบุคลากร วัสดุอุปกรณ์ และทรัพย์สินต่างๆ เพื่อประโยชน์ทางการศึกษา จัดสถานที่เพื่อการศึกษา ส่งเสริม ทำนุบำรุงรักษาไว้ซึ่งศิลปประเพณี ขนบธรรมเนียมจารีตประเพณีท้องถิ่น วัฒนธรรมด้านภาษา การดำเนินชีวิตส่งเสริมสนับสนุนการเล่นกีฬา การส่งเสริมและพัฒนาแหล่งท่องเที่ยว</p> <p>- งานบริหารการศึกษา งานบริหารงานบุคคล งานบริหารทั่วไป งานบริหารการศึกษา งานวางแผน และสถิติ งานการเงินและบัญชี</p> <p>- งานส่งเสริมการศึกษา ศาสนาและวัฒนธรรม งานกิจการศาสนา งานส่งเสริม ประเพณี ศิลปะ และวัฒนธรรม งานกิจการเด็กและเยาวชน งานกีฬาและนันทนาการ</p> <p>- งานกิจการโรงเรียน มีหน้าที่ความรับผิดชอบ งานจัดการศึกษา งานพลศึกษา งานทดสอบ ประเมินผลและตรวจวัดผลโรงเรียน งานบริการและบำรุงสถานศึกษา งานศูนย์พัฒนาเด็กเล็ก</p> |

บทที่ ๓

แนวทางการบริหารความเสี่ยง

๑. แนวทางการบริหารความเสี่ยง

แนวทางการดำเนินการบริหารความเสี่ยงขององค์การบริหารส่วนตำบลหนองหาน แบ่งออกเป็น ๒ ระยะ ดังนี้

ระยะที่ ๑ การเริ่มต้นและพัฒนา ประกอบด้วย

- ๑) กำหนดนโยบายหรือแนวทางในการบริหารความเสี่ยงขององค์การบริหารส่วนตำบลหนองหาน
- ๒) ระบุปัจจัยเสี่ยง ประเมินโอกาสและผลกระทบจากปัจจัยเสี่ยง
- ๓) วิเคราะห์และจัดลำดับความสำคัญของปัจจัยเสี่ยง
- ๔) จัดทำแผนการบริหารความเสี่ยงของปัจจัยเสี่ยงที่อยู่ในระดับสูง และสูงมาก รวมทั้งปัจจัยเสี่ยงที่อยู่ในระดับปานกลาง

๕) สื่อสารทำความเข้าใจเกี่ยวกับแผนบริหารความเสี่ยงให้ผู้ปฏิบัติงานขององค์การบริหารส่วนตำบลหนองหานทราบ และสามารถนำไปปฏิบัติได้

- ๖) รายงานความก้าวหน้าของการดำเนินงานตามแผนบริหารความเสี่ยง
- ๗) รายงานสรุปการประเมินผลความสำเร็จของการดำเนินการตามแผนบริหารความเสี่ยง

ระยะที่ ๒ การพัฒนาสู่ความยั่งยืน

- ๑) ทบทวนแผนการบริหารความเสี่ยงปีที่ผ่านมา
- ๒) พัฒนาระบบการบริหารความเสี่ยงสำหรับความเสี่ยงแต่ละประเภท
- ๓) ผลักดันให้มีการบริหารความเสี่ยงทั่วทั้งองค์กร
- ๔) พัฒนาขีดความสามารถพนักงานส่วนตำบลในการดำเนินการบริหารความเสี่ยง

๒. คณะทำงานบริหารความเสี่ยง

องค์การบริหารส่วนตำบลหนองหาน แต่งตั้งคณะกรรมการบริหารจัดการความเสี่ยง โดยมีองค์ประกอบและอำนาจหน้าที่ ดังนี้

- | | |
|--|---------------------|
| ๑) ปลัดองค์การบริหารส่วนตำบลหนองหาน | ประธานกรรมการ |
| ๒) รองปลัดองค์การบริหารส่วนตำบลหนองหาน | กรรมการ |
| ๓) ผู้อำนวยการกองคลัง | กรรมการ |
| ๔) ผู้อำนวยการกองช่าง | กรรมการ |
| ๕) ผู้อำนวยการกองการศึกษา ศาสนาและวัฒนธรรม | กรรมการ |
| ๖) ผู้อำนวยการกองสวัสดิการสังคม | กรรมการ |
| ๗) หัวหน้าสำนักปลัด | กรรมการและเลขานุการ |
| ๘) ผู้ช่วยนักวิเคราะห์นโยบายและแผน | ผู้ช่วยเลขานุการ |

ให้ผู้ที่ได้รับแต่งตั้งมีหน้าที่ความรับผิดชอบตามหลักเกณฑ์ปฏิบัติการบริหารจัดการความเสี่ยงสำหรับหน่วยงานของรัฐ ดังนี้

- ๑) จัดทำแผนการบริหารจัดการความเสี่ยง
- ๒) ติดตามประเมินผลการบริหารจัดการความเสี่ยง อย่างน้อยปีละ ๒ ครั้ง
- ๓) จัดทำรายงานผลตามแผนการบริหารจัดการความเสี่ยง
- ๔) พิจารณาทบทวนแผนการบริหารจัดการความเสี่ยง

บทที่ ๔

การบริหารจัดการความเสี่ยง

กระบวนการบริหารความเสี่ยง เป็นกระบวนการที่ใช้ในการระบุวิเคราะห์ ประเมิน และจัดลำดับความเสี่ยง ที่มีผลกระทบต่อการบรรลุวัตถุประสงค์ในการดำเนินงานขององค์กร รวมทั้งการจัดทำแผนบริหารจัดการความเสี่ยง โดยกำหนดแนวทางการควบคุมเพื่อป้องกันหรือลดความเสี่ยงให้อยู่ในระดับที่ยอมรับได้ ซึ่งองค์การบริหารส่วนตำบลหนองหาน มีขั้นตอนหรือกระบวนการบริหารความเสี่ยง ๕ ขั้นตอนหลัก ดังนี้

๑. การระบุความเสี่ยง เป็นการระบุเหตุการณ์ใดๆ ทั้งที่มีผลดีและผลเสียต่อการบรรลุวัตถุประสงค์ โดยต้องระบุได้ด้วยว่าเหตุการณ์นั้นจะเกิดขึ้นที่ไหน เมื่อใด และเกิดขึ้นได้อย่างไร

๒. ประเมินความเสี่ยง เป็นการวิเคราะห์ความเสี่ยงและจัดลำดับความเสี่ยง โดยพิจารณาจากการประเมินโอกาสที่จะเกิดความเสี่ยง และความรุนแรงของผลกระทบจากเหตุการณ์ความเสี่ยง โดยอาศัยเกณฑ์มาตรฐานที่ได้กำหนดไว้ ทำให้การตัดสินใจจัดการกับความเสี่ยงเป็นไปอย่างเหมาะสม

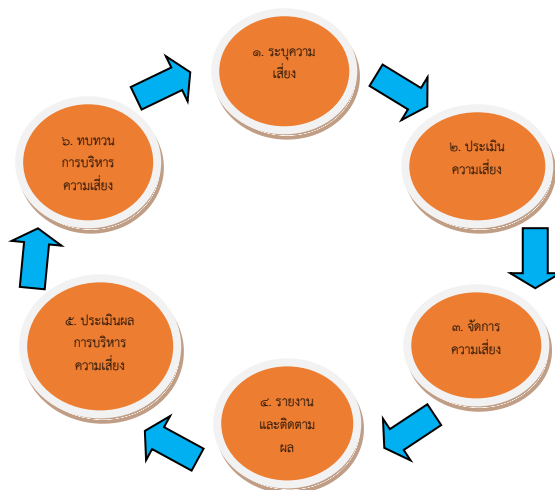
๓. จัดการความเสี่ยง เป็นการกำหนดมาตรการหรือแผนปฏิบัติในการจัดการและควบคุมความเสี่ยงที่สูง และสูงมาก ให้ลดลงอยู่ในระดับที่ยอมรับได้ สามารถปฏิบัติได้จริง และควรต้องพิจารณาถึงความคุ้มค่าในด้านค่าใช้จ่ายและต้นทุนที่ต้องใช้ลงทุนในการกำหนดมาตรการหรือแผนปฏิบัติการนั้น กับประโยชน์ที่จะได้รับด้วย

๔. รายงานและติดตามผล เป็นการรายงานและติดตามผลการดำเนินงานตามแผนบริหารความเสี่ยงที่ได้ดำเนินการทั้งหมดให้ฝ่ายบริหารรับทราบ

๕. ประเมินผลการบริหารความเสี่ยง เป็นการประเมินการบริหารความเสี่ยงประจำปี เพื่อให้มั่นใจว่าองค์กรมีการบริหารความเสี่ยงเป็นไปอย่างเหมาะสม เพียงพอ ถูกต้อง และมีประสิทธิผล มาตรการหรือกลไกความเสี่ยงที่ดำเนินการสามารถลดและควบคุมความเสี่ยงที่เกิดขึ้นจริงและอยู่ในระดับที่ยอมรับได้ หรือต้องจัดหา มาตรการหรือตัวควบคุมอื่นเพิ่มเติม เพื่อให้ความเสี่ยงที่ยังเหลืออยู่มีการจัดการให้อยู่ในระดับที่ยอมรับได้ และให้ องค์กรมีการบริหารความเสี่ยงอย่างต่อเนื่อง

๕. ทบทวนการบริหารความเสี่ยง เป็นการทบทวนประสิทธิภาพของแนวทางการบริหารความเสี่ยง ในทุกขั้นตอน เพื่อพัฒนาระบบให้ดียิ่งขึ้น

กระบวนการบริหารความเสี่ยงขององค์การบริหารส่วนตำบลหนองหาน



๑. การระบุความเสี่ยง

เป็นกระบวนการที่ผู้บริหารและผู้ปฏิบัติงานร่วมกันระบุความเสี่ยงและปัจจัยเสี่ยง โดยต้องคำนึงถึง ความเสี่ยงที่มีสาเหตุมาจากปัจจัยทั้งภายในและภายนอก ปัจจัยเหล่านี้มีผลกระทบต่อวัตถุประสงค์และเป้าหมายขององค์กร หรือผลการปฏิบัติงานทั้งในระดับองค์กรและระดับกิจกรรม ในการระบุปัจจัยเสี่ยงจะต้องพิจารณาว่ามีเหตุการณ์ใดหรือกิจกรรมใดของกระบวนการปฏิบัติงานที่อาจเกิดความผิดพลาด ความเสียหาย และไม่บรรลุวัตถุประสงค์ที่กำหนด รวมทั้งมีทรัพย์สินใดที่จำเป็นต้องได้รับการดูแลป้องกันรักษา ดังนั้น จึงต้องเข้าใจใน ความหมายของ “ความเสี่ยง” “ปัจจัยเสี่ยง” และ “ประเภทความเสี่ยง” ก่อนที่จะดำเนินการระบุความเสี่ยงได้ อย่างเหมาะสม

๑.๑ ความเสี่ยง หมายถึง เหตุการณ์หรือการกระทำใดๆ ที่อาจเกิดขึ้นภายใต้สถานการณ์ที่ไม่แน่นอนและจะส่งผลกระทบต่อหรือสร้างความเสียหายทั้งที่เป็นตัวเงินและไม่เป็นตัวเงิน หรือก่อให้เกิดความล้มเหลวหรือลดโอกาสที่จะบรรลุเป้าหมายตามภารกิจขององค์กร และเป้าหมายตามแผนการปฏิบัติงาน

๑.๒ ปัจจัยเสี่ยง หมายถึง ต้นเหตุหรือสาเหตุที่มาของความเสี่ยง ที่จะทำให้ไม่บรรลุวัตถุประสงค์ที่กำหนดไว้ โดยต้องระบุได้ด้วยว่าเหตุการณ์นั้นจะเกิดที่ไหน เมื่อใด เกิดขึ้นได้อย่างไร และทำไม ทั้งนี้ สาเหตุของความเสี่ยงที่ระบุควรเป็นสาเหตุที่แท้จริง เพื่อจะได้วิเคราะห์และกำหนดมาตรการลดความเสี่ยงภายหลังได้อย่างถูกต้อง โดยปัจจัยเสี่ยงแบ่งได้ ๒ ด้าน คือ

๑) ปัจจัยเสี่ยงภายนอก คือ ความเสี่ยงที่ไม่สามารถควบคุมได้โดยองค์กร เช่น นโยบายรัฐบาล กฎระเบียบ เศรษฐกิจ การเมือง สังคม เทคโนโลยี ภัยธรรมชาติ

๒) ปัจจัยเสี่ยงภายใน คือ ความเสี่ยงที่สามารถควบคุมได้โดยองค์กร เช่น กฎระเบียบข้อบังคับภายในองค์กร วัฒนธรรมองค์กร นโยบายการบริหารจัดการ บุคลากร กระบวนการปฏิบัติงาน ข้อมูลระบบ สารสนเทศ เครื่องมือ วัสดุอุปกรณ์

๑.๓ ประเภทความเสี่ยง แบ่งออกเป็น ๔ ประเภท ได้แก่

๑) ความเสี่ยงเชิงยุทธศาสตร์ (Strategic Risk) หมายถึง ความเสี่ยงที่เกี่ยวข้องกับกลยุทธ์เป้าหมาย พันธกิจ ขององค์กร ที่อาจก่อให้เกิดการเปลี่ยนแปลงหรือการไม่บรรลุผลตามเป้าหมายในแต่ละประเด็นยุทธศาสตร์

๒) ความเสี่ยงด้านการปฏิบัติงาน (Operational Risk) หมายถึง ความเสี่ยงที่เกี่ยวข้องกับประเด็นปัญหาการปฏิบัติงานประจำวัน หรือการดำเนินงานปกติที่องค์กรต้องเผชิญ เพื่อให้บรรลุวัตถุประสงค์เชิงกลยุทธ์ เช่น การปฏิบัติงานไม่เป็นไปตามแผนปฏิบัติงาน โดยไม่มีผังการปฏิบัติงานที่ชัดเจน ไม่มีการมอบหมายอำนาจ หน้าที่ความรับผิดชอบ บุคลากรขาดแรงจูงใจในการปฏิบัติงาน เป็นต้น

๓) ความเสี่ยงด้านการเงิน (Financial Risk) เป็นความเสี่ยงที่เกี่ยวข้องกับการบริหารและ ควบคุมทางการเงินและการงบประมาณขององค์กรให้เป็นไปอย่างมีประสิทธิภาพ ทั้งจากปัจจัยภายใน เช่น การเบิกจ่ายงบประมาณไม่ถูกต้อง เบิกจ่ายไม่เป็นไปตามแผน จัดสรรงบประมาณไม่เหมาะสมสอดคล้องกับการดำเนินงาน การทุจริตในการเบิกจ่าย และจากผลกระทบของปัจจัยภายนอก เช่น การโอนจัดสรรงบประมาณ การจัดเก็บรายได้ ข้อบังคับเกี่ยวกับการรายงานทางการเงิน และอุปสรรคของระเบียบ กฎหมาย ที่ไม่ชัดเจน อันนำไปสู่การตรวจสอบที่กักตวงจากหน่วยงานที่เกี่ยวข้อง เช่น สำนักงานตรวจเงินแผ่นดิน ป.ป.ช. คลังจังหวัด กรมบัญชีกลาง

๔) ความเสี่ยงด้านการปฏิบัติตามกฎหมาย ระเบียบ ข้อบังคับ (Compliance Risk) เป็นความเสี่ยงที่เกี่ยวข้องกับประเด็นข้อกำหนด ระเบียบ เช่น ความเสี่ยงที่เกิดจากการไม่สามารถปฏิบัติตาม กฎระเบียบ

หรือกฎหมาย หนังสือสั่งการที่เกี่ยวข้องได้ หรือกฎหมาย ระเบียบที่มีอยู่ ไม่เหมาะสม หรือเป็นอุปสรรคต่อการปฏิบัติงาน เป็นต้น

การระบุความเสี่ยง (ปีงบประมาณ ๒๕๖๓)
องค์การบริหารส่วนตำบลหนองหาน อำเภอหนองหาน จังหวัดอุดรธานี

| ความเสี่ยง | ผลกระทบ/ความเสียหายที่จะเกิดขึ้น | ปัจจัย/สาเหตุ | ประเภทความเสี่ยง |
|---|--|--|---|
| ๑. การใช้ดุลพินิจของผู้มีอำนาจในการอนุญาต อนุมัติ ต่างๆ | หากผู้มีอำนาจไม่ยึดหลักความถูกต้อง ย่อมเกิดความไม่เป็นธรรมต่อพนักงานส่วนตำบล | <u>ปัจจัยภายใน</u> - การนำระบบอุปถัมภ์มาใช้ในการปฏิบัติราชการ - การแบ่งพรรคแบ่งพวกของพนักงานส่วนตำบล - ความไม่ยุติธรรมของผู้มีอำนาจในการตัดสินใจ สั่งการ | ความเสี่ยงด้านการปฏิบัติงาน (O) |
| ๒. ความผิดพลาดในการปฏิบัติงาน เนื่องจากขาดรู้ความเข้าใจในระเบียบกฎหมายที่นำไปใช้ในการปฏิบัติงาน | ปฏิบัติงานผิดพลาดไม่เป็นไปตามระเบียบกฎหมาย อันนำไปสู่ปัญหากับหน่วยตรวจสอบ | <u>ปัจจัยภายนอก</u> - กฎหมาย ระเบียบ ที่ออกมาไม่มีความชัดเจนในการปฏิบัติ - หน่วยงานที่ออกกฎหมาย ระเบียบ ไม่มีการให้ความรู้ก่อนการบังคับใช้ <u>ปัจจัยภายใน</u> - พนักงานส่วนตำบลไม่สนใจอ่านระเบียบ กฎหมาย - ไม่มีการจัดทำหรือรวบรวมองค์ความรู้ในหน่วยงาน | ความเสี่ยงด้านการปฏิบัติตามกฎหมาย ระเบียบ ข้อบังคับ (C) |
| ๓. การทุจริตในการเบิกจ่ายต่างๆ | ราชการได้รับความเสียหายจากเงินที่ถูกทุจริต | <u>ปัจจัยภายใน</u> - ขาดการควบคุม ตรวจสอบอย่างเข้มงวด - ระบบตรวจสอบไม่รัดกุม พอที่จะปิดช่องว่างการทุจริต | ความเสี่ยงด้านการเงิน (F) |
| ๔. วางแผนการพัฒนาไม่ถูกต้องเหมาะสม สอดคล้อง กับปัญหาและความต้องการของประชาชน | ปัญหาความเดือดร้อนไม่ได้รับการแก้ไข มีการประท้วงร้องเรียน | <u>ปัจจัยภายใน</u> - ผู้บริหารวางแผนพัฒนา โดยยึดจากความต้องการของตนเอง พรรคพวก ฐานเสียงหรือผลประโยชน์ที่ตนเองจะได้รับ | ความเสี่ยงเชิงยุทธศาสตร์ (S) |

| ความเสี่ยง | ผลกระทบ/ความเสียหาย ที่จะเกิดขึ้น | ปัจจัย/สาเหตุ | ประเภท ความเสี่ยง |
|---|---|---|---|
| ๕. การจัดซื้อจัดจ้างและการบริหารพัสดุ เป็นไปอย่างไม่ถูกต้อง | <ul style="list-style-type: none"> - จัดซื้อผิดระเบียบ - ได้วัสดุครุภัณฑ์ที่ไม่มีคุณภาพ ไม่ตรงตามความต้องการใช้งาน - มีการทุจริต งบประมาณของทางราชการเสียหาย | <p><u>ปัจจัยภายนอก</u></p> <ul style="list-style-type: none"> - ระเบียบกฎหมายฉบับใหม่ ออกมาบังคับใช้จำนวนมาก - มีการปรับเปลี่ยนระเบียบกฎหมาย ตลอดเวลา <p><u>ปัจจัยภายใน</u></p> <ul style="list-style-type: none"> - การขาดความรู้ความเข้าใจของผู้ปฏิบัติ - พนักงานผู้มีหน้าที่จัดซื้อจัดจ้างทุจริต รับผลประโยชน์จากผู้ขาย ผู้รับจ้าง | ความเสี่ยงด้านการปฏิบัติตามกฎหมาย ระเบียบ ข้อบังคับ (C) |
| ๖. การนำทรัพย์สินของทางราชการไปใช้ประโยชน์ส่วนตัว | เกิดการทุจริต เกิดความสิ้นเปลืองโดยที่ราชการไม่ได้รับประโยชน์ | <p><u>ปัจจัยภายใน</u></p> <ul style="list-style-type: none"> - ขาดการควบคุม ตรวจสอบอย่างเคร่งครัด - ผู้ปฏิบัติทุจริต | ความเสี่ยงด้านการเงิน (F) |
| ๗. การปฏิบัติหน้าที่โดยมิชอบหรือละเว้นการปฏิบัติหน้าที่ | <ul style="list-style-type: none"> - ราชการได้รับความเสียหายจากการปฏิบัติหรือละเว้นการปฏิบัติ - ประชาชนได้รับความเดือดร้อน เสียหาย | <p><u>ปัจจัยภายใน</u></p> <ul style="list-style-type: none"> - ขาดการควบคุมตรวจสอบอย่างเข้มงวด - ระบบตรวจสอบไม่รัดกุม - ผู้ปฏิบัติขาดจิตสำนึกในการเป็นข้าราชการที่ดี | ความเสี่ยงด้านการปฏิบัติงาน (O) |
| ๘. โครงการก่อสร้างพื้นฐานไม่มีคุณภาพ ไม่ได้ใช้ประโยชน์ | สิ้นเปลืองและสูญเสียงบประมาณในการก่อสร้าง การซ่อมแซม บำรุงรักษา | <p><u>ปัจจัยภายใน</u></p> <ul style="list-style-type: none"> - ผู้ปฏิบัติงานไม่คำนึงถึงประโยชน์ของทางราชการ - ผู้ปฏิบัติงานมีผลประโยชน์ในหน้าที่ทำ | ความเสี่ยงด้านการปฏิบัติงาน (O) |
| ๙. การจ่ายเบี้ยยังชีพไม่ถูกต้องตามระเบียบ กฎหมาย | งบประมาณที่ต้องจ่ายไปให้กับผู้ที่ไม่มีสิทธิ์ได้รับ | <p><u>ปัจจัยภายใน</u></p> <ul style="list-style-type: none"> - ผู้ปฏิบัติงานบกพร่อง ไม่ตรวจสอบคุณสมบัติของผู้ขอรับเบี้ยยังชีพให้เป็นไปตามระเบียบกฎหมาย | ความเสี่ยงด้านการเงิน (F) |
| ๑๐. เกิดสาธารณภัยในพื้นที่ | บ้านเรือนประชาชนได้รับความเสียหาย เกิดการสูญเสียทรัพย์สินและชีวิตของประชาชน | <p><u>ปัจจัยภายนอก</u></p> <ul style="list-style-type: none"> - สภาพดิน ฟ้า อากาศ <p><u>ปัจจัยภายใน</u></p> <ul style="list-style-type: none"> - อุปกรณ์ เครื่องมือ เครื่องใช้ กระแสไฟฟ้า | ความเสี่ยงด้านการปฏิบัติงาน (O) |

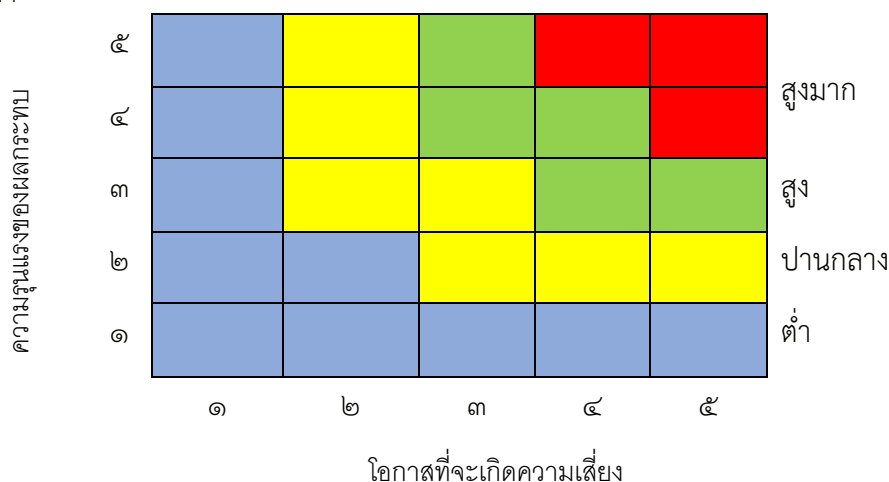
๒. การประเมินความเสี่ยง

การประเมินความเสี่ยงเป็นกระบวนการที่ประกอบด้วย การวิเคราะห์ การประเมิน และการจัดระดับความเสี่ยง ที่มีผลกระทบต่อการบรรลุวัตถุประสงค์ของกระบวนการทำงานขององค์การบริหารส่วนตำบลหนองหาน ซึ่งประกอบด้วย ๔ ขั้นตอน ดังนี้

๒.๑ การกำหนดเกณฑ์การประเมิน เป็นการกำหนดเกณฑ์ที่จะใช้ในการประเมินความเสี่ยง ได้แก่ ระดับโอกาสที่จะเกิดความเสี่ยง ระดับความรุนแรงของผลกระทบ และระดับของความเสี่ยง โดยคณะกรรมการบริหารความเสี่ยงได้กำหนดเกณฑ์การให้คะแนน ระดับโอกาสที่จะเกิดความเสี่ยง และระดับความรุนแรงของผลกระทบไว้ ๕ ระดับ คือ น้อยมาก น้อย ปานกลาง สูง และสูงมาก ดังนี้

| ประเด็นที่พิจารณา | ระดับคะแนน | | | | |
|---|---------------------|---------------------|----------------------|---------------------------------------|--------------------------|
| | ๑ = น้อยที่สุด | ๒ = น้อย | ๓ = ปานกลาง | ๔ = สูง | ๕ = สูงมาก |
| โอกาสที่จะเกิดความเสี่ยง | | | | | |
| ความถี่ในการเกิดเหตุการณ์หรือข้อผิดพลาดในการปฏิบัติงาน(ครั้ง) | ๕ ปี/ครั้ง | ๒-๓ ปี/ครั้ง | ๑ ปี/ครั้ง | ๑-๖ เดือน/ครั้ง ไม่เกิน ๕ ครั้ง/ปี | ๑ เดือน/ครั้งหรือมากกว่า |
| โอกาสที่จะเกิดเหตุการณ์ | น้อยที่สุด | น้อย | ปานกลาง | สูง | สูงมาก |
| ความรุนแรงและผลกระทบ | | | | | |
| มูลค่าความเสียหาย | น้อยกว่า ๑๐,๐๐๐ บาท | ๑๐,๐๐๐ - ๕๐,๐๐๐ บาท | ๕๐,๐๐๐ - ๑๐๐,๐๐๐ บาท | ๑๐๐,๐๐๐ - ๕๐๐,๐๐๐ บาท | มากกว่า ๕๐๐,๐๐๐ บาท |
| อันตรายต่อชีวิต | เดือดร้อนรำคาญ | บาดเจ็บเล็กน้อย | บาดเจ็บต้องรักษา | บาดเจ็บสาหัส | เสียชีวิต |
| ผลกระทบต่อภาพลักษณ์ขององค์กร | น้อยที่สุด | น้อย | ปานกลาง | สูง | สูงมาก |

ส่วนระดับของความเสี่ยง จะพิจารณาจากความสัมพันธ์ระหว่างโอกาสที่จะเกิดความเสี่ยงและผลกระทบต่อความเสี่ยงขององค์กรว่าจะก่อให้เกิดความเสี่ยงในระดับใด โดยกำหนดเกณฑ์ไว้ ๔ ระดับ ได้แก่ สูงมาก สูง ปานกลาง และต่ำ



๒.๒ การประเมินโอกาสและผลกระทบของความเสี่ง เป็นการนำความเสี่ยงและปัจจัยเสี่ยงแต่ละปัจจัยที่ระบุไว้มาประเมินโอกาสที่จะเกิดเหตุการณ์ความเสี่ยงต่างๆ และประเมินระดับความรุนแรงของผลกระทบหรือมูลค่าความเสียหายจากความเสี่ยง เพื่อให้เห็นระดับความเสี่ยงที่แตกต่างกัน ทำให้สามารถกำหนดการควบคุมความเสี่ยงได้อย่างเหมาะสม ซึ่งจะช่วยให้วางแผนและจัดสรรทรัพยากรได้อย่างถูกต้องภายใต้งบประมาณ กำลังคน หรือเวลาที่มีจำกัด โดยอาศัยเกณฑ์มาตรฐานที่กำหนดไว้ข้างต้น ซึ่งมีขั้นตอนการดำเนินการ ดังนี้

๑) พิจารณาโอกาส/ความถี่ในการเกิดเหตุการณ์ต่าง ๆ ว่ามีโอกาส/ความถี่ที่จะเกิดขึ้นมากน้อยเพียงใด ตามเกณฑ์มาตรฐานที่กำหนด

๒) พิจารณาความรุนแรงของผลกระทบความเสี่ยง ที่มีผลต่อหน่วยงานว่ามีระดับความรุนแรงหรือมีความเสียหายเพียงใด ตามเกณฑ์มาตรฐานที่กำหนด

๒.๓ การวิเคราะห์ความเสี่ยง เมื่อพิจารณาโอกาส/ความถี่ที่จะเกิดเหตุการณ์ความเสี่ยงและความรุนแรงของผลกระทบของแต่ละปัจจัยเสี่ยงแล้วให้นำผลที่ได้มาพิจารณาความสัมพันธ์ระหว่างโอกาสที่จะเกิดความเสี่ยง และผลกระทบความเสี่ยง ว่าก่อให้เกิดระดับของความเสี่งในระดับใด

ระดับความเสี่ยง = โอกาสในการเกิดเหตุการณ์ต่าง ๆ X ความรุนแรงของเหตุการณ์ต่าง ๆ ซึ่งจัดแบ่งเป็น ๔ ระดับ สามารถแสดงเป็นแผนภูมิความเสี่ยง แบ่งพื้นที่เป็น ๔ ส่วน ซึ่งใช้เกณฑ์ในการจัดแบ่ง ดังนี้

| | | | | | | | | |
|----------------------|---|--------------------------|----|----|----|----|--------|---------|
| ความรุนแรงของผลกระทบ | ๕ | ๕ | ๑๐ | ๑๕ | ๒๐ | ๒๕ | สูงมาก | |
| | ๔ | ๔ | ๘ | ๑๒ | ๑๖ | ๒๐ | | |
| | ๓ | ๓ | ๖ | ๙ | ๑๒ | ๑๕ | | สูง |
| | ๒ | ๒ | ๔ | ๖ | ๘ | ๑๐ | | ปานกลาง |
| | ๑ | ๑ | ๒ | ๓ | ๔ | ๕ | | ต่ำ |
| | | ๑ | ๒ | ๓ | ๔ | ๕ | | |
| | | โอกาสที่จะเกิดความเสี่ยง | | | | | | |

- ๑) ระดับความเสี่ยงต่ำ คือ คะแนนระดับความเสี่ยง ๑-๕ คะแนน โดยทั่วไปความเสี่ยงในระดับนี้ให้ถือว่าเป็นความเสี่ยงที่ไม่มีความสำคัญต่อการดำเนินงาน ความเสี่ยงที่เกิดขึ้นนั้นสามารถยอมรับได้ภายใต้การควบคุม ที่มีอยู่ในปัจจุบัน ซึ่งไม่ต้องดำเนินการใดๆ เพิ่มเติม
- ๒) ระดับความเสี่ยงปานกลาง คะแนนระดับความเสี่ยง ๖-๑๐ คะแนน เป็นความเสี่ยงที่ยอมรับได้ แต่ต้องมีแผนควบคุมความเสี่ยง ความเสี่ยงในระดับนี้ให้ถือว่าเป็นความเสี่ยงที่ยอมรับได้ แต่ต้องมีการจัดการเพิ่มเติม
- ๓) ระดับความเสี่ยงสูง คะแนนระดับความเสี่ยง ๑๑-๑๖ คะแนน ต้องมีแผนลดความเสี่ยง เพื่อให้ความเสี่ยงนั้นลดลงให้อยู่ในระดับที่ยอมรับได้
- ๔) ระดับความเสี่ยงสูงมาก คะแนนระดับความเสี่ยง ๑๗-๒๕ คะแนน ต้องมีแผนลดความเสี่ยง และประเมินซ้ำ หรืออาจต้องถ่ายโอนความเสี่ยง

การประเมินความเสี่ยง (ปีงบประมาณ ๒๕๖๓)
องค์การบริหารส่วนตำบลหนองหาน อำเภอหนองหาน จังหวัดอุดรธานี

| ความเสี่ยง | ผลกระทบ/ความเสียหายที่จะเกิดขึ้น | ปัจจัย/สาเหตุ | ประเภทความเสี่ยง | โอกาส/ความถี่ | ผลกระทบ ความรุนแรง | คะแนน ความเสี่ยง | ระดับ ความเสี่ยง | ผู้ รับผิดชอบ |
|---|--|--|---|---------------|-----------------------|---------------------|---------------------|------------------|
| ๑. การใช้ดุลพินิจของผู้มีอำนาจในการอนุญาตอนุมัติ ต่างๆ | หากผู้มีอำนาจไม่ยึดหลักความถูกต้อง ย่อมเกิดความไม่เป็นธรรมต่อพนักงานส่วนตำบล | <u>ปัจจัยภายใน</u> - การนำระบบอุปถัมภ์มาใช้ในการปฏิบัติราชการ - การแบ่งพรรคแบ่งพวกของพนักงานส่วนตำบล - ความไม่ยุติธรรมของผู้มีอำนาจในการตัดสินใจ สั่งการ | ความเสี่ยงด้านการปฏิบัติงาน (O) | | | | | |
| ๒. ความผิดพลาดในการปฏิบัติงานเนื่องจากขาดความรู้ความเข้าใจในระบบกฎหมายที่นำไปใช้ในการปฏิบัติงาน | ปฏิบัติงานผิดพลาดไม่เป็นไปตามระเบียบกฎหมาย อันนำไปสู่ปัญหา กับหน่วยตรวจสอบ | <u>ปัจจัยภายนอก</u> - กฎหมาย ระเบียบ ที่ออกมาไม่มีความชัดเจนในการปฏิบัติ - หน่วยงานที่ออกกฎหมาย ระเบียบ ไม่มีการให้ความรู้ก่อนการบังคับใช้ <u>ปัจจัยภายใน</u> - พนักงานส่วนตำบลไม่สนใจอ่านระเบียบ กฎหมาย - ไม่มีการจัดทำหรือรวบรวมองค์ความรู้ในหน่วยงาน | ความเสี่ยงด้านการปฏิบัติ ตามกฎหมาย ระเบียบ ข้อบังคับ (C) | | | | | |

| ความเสี่ยง | ผลกระทบ/ความเสียหายที่จะเกิดขึ้น | ปัจจัย/สาเหตุ | ประเภทความเสี่ยง | โอกาส/ความถี่ | ผลกระทบ ความรุนแรง | คะแนน ความเสี่ยง | ระดับ ความเสี่ยง | ผู้ รับผิดชอบ |
|--|---|--|---|---------------|-----------------------|---------------------|---------------------|------------------|
| ๓. การทุจริตในการเบิกจ่ายต่างๆ | ราชการได้รับความเสียหายจากเงินที่ถูกทุจริต | <u>ปัจจัยภายใน</u> - ขาดการควบคุม ตรวจสอบอย่างเข้มงวด - ระบบตรวจสอบไม่รัดกุมพอที่จะปิดช่องว่างการทุจริต | ความเสี่ยงด้านการเงิน (F) | | | | | |
| ๔. วางแผนการพัฒนาไม่ถูกต้อง เหมาะสม สอดคล้องกับปัญหาและความต้องการของประชาชน | ปัญหาความเดือดร้อนไม่ได้รับการแก้ไข มีการประท้วง ร้องเรียน | <u>ปัจจัยภายใน</u> - ผู้บริหารวางแผนพัฒนาโดยยึดความต้องการของตนเอง พรรคพวก ฐานเสียง และผลประโยชน์ที่ตนเองจะได้รับ | ความเสี่ยงเชิงยุทธศาสตร์ (S) | | | | | |
| ๕. การจัดซื้อจัดจ้างและการบริหารพัสดุ เป็นไปอย่างไม่ถูกต้อง | - จัดซื้อผิดระเบียบ - ได้วัสดุครุภัณฑ์ที่ไม่มีคุณภาพ ไม่ตรงตามความต้องการใช้งาน - มีการทุจริต งบประมาณของทางราชการเสียหาย | <u>ปัจจัยภายนอก</u> - ระเบียบกฎหมายฉบับใหม่ออกมา บังคับใช้จำนวนมาก - มีการปรับเปลี่ยนระเบียบกฎหมายตลอดเวลา <u>ปัจจัยภายใน</u> - การขาดความรู้ความเข้าใจของผู้ปฏิบัติงาน - พนักงานผู้มีหน้าที่จัดซื้อจัดจ้างทุจริต รับผลประโยชน์จากผู้ขาย ผู้รับจ้าง | ความเสี่ยงด้านการปฏิบัติตามกฎหมาย ระเบียบ ข้อบังคับ (C) | | | | | |

| ความเสี่ยง | ผลกระทบ/ความเสียหายที่จะเกิดขึ้น | ปัจจัย/สาเหตุ | ประเภทความเสี่ยง | โอกาส/ความถี่ | ผลกระทบ ความรุนแรง | คะแนน ความเสี่ยง | ระดับ ความเสี่ยง | ผู้ รับผิดชอบ |
|---|--|---|---------------------------------|---------------|-----------------------|---------------------|---------------------|------------------|
| ๖. การนำทรัพย์สินของทางราชการไปใช้ประโยชน์ส่วนตัว | เกิดการทุจริต เกิดความสิ้นเปลืองโดยที่ราชการไม่ได้รับประโยชน์ | <u>ปัจจัยภายใน</u> - ขาดการควบคุม ตรวจสอบอย่างเคร่งครัด - ผู้ปฏิบัติทุจริต | ความเสี่ยงด้านการเงิน (F) | | | | | |
| ๗. การปฏิบัติหน้าที่โดยมิชอบหรือละเว้นการปฏิบัติหน้าที่ | - ราชการได้รับความเสียหายจากการปฏิบัติหรือละเว้นการปฏิบัติ - ประชาชนได้รับความเดือดร้อน เสียหาย | <u>ปัจจัยภายใน</u> - ขาดการควบคุม ตรวจสอบอย่างเข้มงวด - ระบบตรวจสอบไม่รัดกุมพอที่จะปิดช่องว่างการทุจริต - ผู้ปฏิบัติขาดจิตสำนึกในการเป็นข้าราชการที่ดี | ความเสี่ยงด้านการปฏิบัติงาน (O) | | | | | |
| ๘. โครงการก่อสร้างพื้นฐานไม่มีคุณภาพ ไม่ได้ใช้ประโยชน์ | สิ้นเปลืองและสูญเสียงบประมาณในการก่อสร้าง การซ่อมแซม บำรุงรักษา | <u>ปัจจัยภายใน</u> - ผู้ปฏิบัติงานไม่คำนึงถึงประโยชน์ของทางราชการ - ผู้ปฏิบัติงานมีผลประโยชน์ในงานที่ทำ | ความเสี่ยงด้านการปฏิบัติงาน (O) | | | | | |
| ๙. การจ่ายเบี้ยยังชีพไม่ถูกต้องตามระเบียบกฎหมาย | งบประมาณที่ต้องจ่ายไปให้กับผู้ที่ไม่มีสิทธิ์ได้รับ | <u>ปัจจัยภายใน</u> - ผู้ปฏิบัติงานบกพร่อง ไม่ตรวจสอบคุณสมบัติของผู้ขอรับเบี้ยยังชีพให้เป็นไปตามระเบียบกฎหมาย | ความเสี่ยงด้านการเงิน (F) | | | | | |
| ๑๐. เกิดสาธารณภัยในพื้นที่ | บ้านเรือนประชาชนได้รับความเสียหาย เกิดการสูญเสียทรัพย์สินและชีวิตของประชาชน | <u>ปัจจัยภายนอก</u> - สภาพดิน ฟ้า อากาศ <u>ปัจจัยภายใน</u> - อุปกรณ์ เครื่องมือ เครื่องใช้ กระแสไฟฟ้า | ความเสี่ยงด้านการปฏิบัติงาน (O) | | | | | |

๓. การจัดการความเสี่ยง

เป็นการกำหนดแนวทางตอบสนองความเสี่ยง ซึ่งมีหลายวิธีและสามารถปรับเปลี่ยนให้เหมาะสมกับสถานการณ์ ขึ้นอยู่กับดุลพินิจของผู้รับผิดชอบ แต่วิธีการจัดการความเสี่ยงต้องคุ้มค่ากับการลดระดับผลกระทบที่เกิดจากความเสี่ยงนั้น โดยทางเลือกหรือวิธีการจัดการความเสี่ยงประกอบด้วย ๔ แนวทางหลัก คือ

๑) การยอมรับ หมายถึง การที่ความเสี่ยงนั้นสามารถยอมรับได้ภายใต้การควบคุมที่ที่อยู่ ซึ่งไม่ต้องดำเนินการใดๆ เช่น กรณีที่มีความเสี่ยงในระดับไม่รุนแรงและไม่คุ้มค่าที่จะดำเนินการใดๆ ให้ขออนุมัติ หลักการรับความเสี่ยงไว้และไม่ดำเนินการใดๆ แต่ควรมีมาตรการติดตามอย่างใกล้ชิดเพื่อรองรับผลที่จะเกิดขึ้น

๒) การลดหรือควบคุมความเสี่ยง หมายถึง การลดโอกาสที่จะเกิดขึ้น หรือลดความเสียหายโดยการจัดระบบการควบคุม หรือเปลี่ยนแปลงขั้นตอนบางส่วนของกิจกรรมหรือโครงการที่นำไปสู่เหตุการณ์ที่เป็นความเสี่ยง เพื่อให้มีการควบคุมที่เพียงพอและเหมาะสม เช่น การปรับปรุงกระบวนการดำเนินงาน การจัดอบรมเพิ่มทักษะ ในการทำงาน และการจัดทำคู่มือการปฏิบัติงาน เป็นต้น

๓) การหยุดหรือหลีกเลี่ยงความเสี่ยง หมายถึง ความเสี่ยงที่ไม่สามารถยอมรับและต้องจัดการให้ความเสี่ยงนั้นไปอยู่นอกเหนือจากเงื่อนไขการดำเนินงาน โดยมีวิธีการจัดการความเสี่ยงในกลุ่มนี้ เช่น การหยุดหรือยกเลิกการดำเนินงานหรือกิจกรรมที่ก่อให้เกิดความเสี่ยงนั้น

๔) การถ่ายโอนความเสี่ยง หมายถึง ความเสี่ยงที่สามารถโอนไปให้ผู้อื่นได้ เช่น การทำประกันภัย ประกันทรัพย์สิน กับบริษัทประกัน การจ้างบุคคลภายนอกหรือการจ้างบริษัทภายนอกมาจัดการในงานบางอย่าง แทน เช่น งานออกแบบถนน อาคาร สิ่งปลูกสร้างต่างๆ

๔. การรายงานและติดตามผล

หลังจากจัดทำแผนบริหารความเสี่ยงและมีการดำเนินงานตามแผนแล้ว จะต้องมีการรายงานและติดตามผลเป็นระยะ เพื่อให้เกิดความมั่นใจว่าได้มีการดำเนินงานไปอย่างถูกต้องและเหมาะสม โดยมีเป้าหมายในการติดตามผล คือ เป็นการประเมินคุณภาพและความเหมาะสมของวิธีการจัดการความเสี่ยง รวมทั้งติดตามผลการจัดการความเสี่ยงที่ได้มีการดำเนินการไปแล้วว่าบรรลุวัตถุประสงค์ของการบริหารความเสี่ยงหรือไม่ โดยหน่วยงานต้องสอบถามว่า วิธีการบริหารจัดการความเสี่ยงใดมีประสิทธิภาพดีก็ให้ดำเนินการต่อไป หรือวิธีการบริหารจัดการความเสี่ยงดีควรปรับเปลี่ยน และนำผลการติดตามไปรายงานให้ฝ่ายบริหารทราบตามแบบรายงานที่ได้กล่าวไว้ข้างต้น ทั้งนี้ กระบวนการสอบถามอาจกำหนดข้อมูลที่ต้องติดตาม พร้อมทั้งความถี่ในการติดตามผล โดยสามารถติดตามผลได้ใน ๒ ลักษณะ คือ

๑) การติดตามผลเป็นรายครั้ง เป็นการติดตามตามรอบระยะเวลาที่กำหนด เช่น ทุก ๓ เดือน ทุก ๕ เดือน ทุก ๙ เดือน หรือทุกสิ้นปี เป็นต้น

๒) การติดตามผลในระหว่างการปฏิบัติงาน เป็นการติดตามที่รวมอยู่ในการดำเนินงานต่างๆ ตามปกติของหน่วยงาน

๕. การประเมินผลการบริหารความเสี่ยง

คณะทำงานบริหารความเสี่ยงจะต้องทำสรุปรายงานผลและประเมินผลการบริหารความเสี่ยงประจำปีต่อนายกองค์การบริหารส่วนตำบลหนองหาน เพื่อให้มั่นใจว่าองค์การบริหารส่วนตำบลหนองหานมีการบริหารความเสี่ยงเป็นไปอย่างเหมาะสม เพียงพอ ถูกต้อง และมีประสิทธิผล มาตรการหรือกลไกการควบคุม

ความเสี่ยงที่ดำเนินการสามารถลดและควบคุมความเสี่ยงที่เกิดขึ้นได้จริงและอยู่ในระดับที่ยอมรับได้หรือต้องจัดหา
มาตรการหรือตัวควบคุมอื่นเพิ่มเติม เพื่อให้ความเสี่ยงที่ยังเหลืออยู่หลังมีการจัดการ อยู่ในระดับที่ยอมรับได้
และให้องค์กรมีการบริหารความเสี่ยงอย่างต่อเนื่องจนเป็นวัฒนธรรมในการปฏิบัติงาน

๖. การทบทวนการบริหารความเสี่ยง

การทบทวนแผนการบริหารความเสี่ยง เป็นการทบทวนประสิทธิภาพของแนวการบริหารความเสี่ยง
ในทุกขั้นตอน เพื่อการปรับปรุงและพัฒนาแผนงานในการบริหารความเสี่ยงให้ทันสมัยและเหมาะสมกับการ
ปฏิบัติงานจริงเป็นประจำทุกปี

บทที่ ๕

แผนบริหารความเสี่ยง

ในปีงบประมาณ ๒๕๖๓ องค์การบริหารส่วนตำบลหนองหาน ได้ดำเนินการวิเคราะห์และจัดทำแผนบริหารความเสี่ยงเพื่อเตรียมการรองรับสภาวะการเปลี่ยนแปลงที่จะเกิดขึ้น โดยพิจารณาจากภารกิจอำนาจหน้าที่ ตามพระราชบัญญัติสภาตำบลและองค์การบริหารส่วนตำบล พ.ศ. ๒๕๓๗ และที่แก้ไขเพิ่มเติมพระราชบัญญัติกำหนดแผนและขั้นตอนการกระจายอำนาจให้แก่องค์กรปกครองส่วนท้องถิ่น พ.ศ. ๒๕๔๒ และระเบียบ กฎหมายต่างๆ ที่กำหนดให้เป็นภารกิจขององค์กรปกครองส่วนท้องถิ่น ประกอบกับพิจารณาจากผลการปฏิบัติงานที่ผ่านมา นำมาคัดเลือกความเสี่ยงเพื่อกำหนดมาตรการหรือแผนปฏิบัติการในการจัดการและควบคุมความเสี่ยง เพื่อป้องกันไม่ให้เกิดผลกระทบต่อเป้าหมายการปฏิบัติราชการขององค์การบริหารส่วนตำบลหนองหาน โดยแผนบริหารความเสี่ยงประจำปี ๒๕๖๓ ขององค์การบริหารส่วนตำบลหนองหาน มีองค์ประกอบที่สำคัญ ดังนี้

๑. ความเสี่ยง
๒. ระดับความเสี่ยง
๓. กิจกรรมการควบคุม/จัดการความเสี่ยง
๔. วัตถุประสงค์
๕. ระยะเวลาดำเนินการ
๖. ผลสำเร็จที่คาดหวัง
๗. งบประมาณ
๘. ผู้รับผิดชอบ
๙. ระดับความเสี่ยงที่คาดหวัง

แผนการบริหารความเสี่ยง ปีงบประมาณ ๒๕๖๓
องค์การบริหารส่วนตำบลหนองหาน อำเภอหนองหาน จังหวัดอุดรธานี

| ความเสี่ยง | ระดับความเสี่ยง | กิจกรรมการควบคุม/จัดการความเสี่ยง | วัตถุประสงค์ | ระยะเวลาดำเนินการ | ผลสำเร็จที่คาดหวัง | งบประมาณ (บาท) | ผู้รับผิดชอบ | ระดับความเสี่ยงที่คาดหวัง ภายหลังดำเนินการจัดการความเสี่ยง | | |
|---|-----------------|--|---|-----------------------|---|----------------|--------------|---|--------------------|----------|
| | | | | | | | | โอกาส/ความถี่ | ผลกระทบ/ความรุนแรง | คะแนนรวม |
| ความเสี่ยงด้านการปฏิบัติงาน (Operational Risk) | | | | | | | | | | |
| ๑. การใช้ดุลพินิจของผู้มีอำนาจในการอนุญาต อนุมัติ ต่างๆ | ๑๐ | การพิจารณาอนุญาต อนุมัติ ยึดหลักกฎหมายระเบียบ อย่างเคร่งครัด | เพื่อให้เกิดความเป็นธรรม และ ความถูกต้อง | ต.ค. ๒๕๖๒ – ก.ย. ๒๕๖๓ | การพิจารณา อนุญาต อนุมัติ มีความรวดเร็ว ถูกต้อง | - | ทุกกอง | ๑ | ๕ | ๕ |
| ๒. การปฏิบัติหน้าที่โดยมิชอบหรือละเว้นการปฏิบัติหน้าที่ | ๑๐ | กำกับดูแล ควบคุมการปฏิบัติงาน ให้ถูกต้องตามกฎหมาย | - เพื่อให้องค์กรปลอด การทุจริต - เพื่อให้ประชาชน ได้รับบริการที่ดี | ต.ค. ๒๕๖๒ – ก.ย. ๒๕๖๓ | การปฏิบัติงาน โปร่งใส ตรวจสอบ ได้ | - | ทุกกอง | ๑ | ๕ | ๕ |
| ๓. โครงการก่อสร้างพื้นฐานไม่มีคุณภาพ ไม่ได้ใช้ประโยชน์ | ๑๐ | ตั้งคณะกรรมการตรวจรับงานจ้าง | เพื่อให้โครงการก่อสร้างทุกโครงการใช้ประโยชน์อย่างคุ้มค่า | ต.ค. ๒๕๖๒ – ก.ย. ๒๕๖๓ | โครงการก่อสร้างทุกโครงการได้ใช้ประโยชน์ และ แก้ปัญหาของประชาชนได้ | - | กองช่าง | ๑ | ๕ | ๕ |
| ๔. เกิดสาธารณภัยในพื้นที่ | ๑๐ | - จัดทำแผนป้องกันบรรเทาสาธารณภัย - จัดตั้งศูนย์ช่วยเหลือประชาชน | เพื่อช่วยเหลือประชาชนได้ทันที | ต.ค. ๒๕๖๒ – ก.ย. ๒๕๖๓ | ประชาชนที่ประสบเหตุได้รับความช่วยเหลือ | - | สป. | ๑ | ๑ | ๕ |

| ความเสี่ยง | ระดับความเสี่ยง | กิจกรรมการควบคุม/จัดการความเสี่ยง | วัตถุประสงค์ | ระยะเวลาดำเนินการ | ผลสำเร็จที่คาดหวัง | งบประมาณ (บาท) | ผู้รับผิดชอบ | ระดับความเสี่ยงที่คาดหวัง ภายหลังดำเนินการ จัดการความเสี่ยง | | |
|--|-----------------|---------------------------------------|-------------------------------|-----------------------|---|----------------|--------------------|---|--------------------|----------|
| | | | | | | | | โอกาส/ความถี่ | ผลกระทบ/ความรุนแรง | คะแนนรวม |
| ความเสี่ยงด้านการปฏิบัติตามกฎหมาย ระเบียบ ข้อบังคับ (Compliance Risk) | | | | | | | | | | |
| ๕. ความผิดพลาดในการปฏิบัติงาน เนื่องจากขาดความรู้ความเข้าใจในระเบียบ กฎหมายที่นำไปใช้ในการปฏิบัติงาน | ๑๐ | ส่งพนักงานเข้ารับการอบรม | เพื่อให้ปฏิบัติงานได้ถูกต้อง | ต.ค. ๒๕๖๒ – ก.ย. ๒๕๖๓ | ไม่เกิดความผิดพลาดในการปฏิบัติงาน | - | ทุกกอง | ๑ | ๕ | ๕ |
| ๖. การจัดซื้อจัดจ้างและการบริหารพัสดุ เป็นไปอย่างไม่ถูกต้อง | ๑๐ | ส่งพนักงานเข้ารับการอบรม | เพื่อให้ปฏิบัติงานได้ถูกต้อง | ต.ค. ๒๕๖๒ – ก.ย. ๒๕๖๓ | ไม่เกิดความผิดพลาดในการปฏิบัติงาน | - | กองคลัง | ๑ | ๕ | ๕ |
| ๗. การทุจริตในการเบิกจ่ายต่างๆ | ๑๐ | มีการตรวจสอบโดยหน่วยงานตรวจสอบภายใน | เพื่อไม่ให้เกิดการทุจริต | ต.ค. ๒๕๖๒ – ก.ย. ๒๕๖๓ | ไม่มีการทุจริตในหน่วยงาน | - | กองคลัง | ๑ | ๕ | ๕ |
| ๘. การนำทรัพย์สินของทางราชการไปใช้ประโยชน์ส่วนตัว | ๑๐ | มีการตรวจสอบโดยงานพัสดุ | เพื่อไม่ให้ราชการเสียประโยชน์ | ต.ค. ๒๕๖๒ – ก.ย. ๒๕๖๓ | ไม่มีการนำทรัพย์สินราชการไปใช้ประโยชน์ส่วนตัว | - | กองคลัง | ๑ | ๕ | ๕ |
| ๙. การจ่ายเบี้ยยังชีพไม่ถูกต้องตามระเบียบ กฎหมาย | ๑๐ | ตรวจสอบข้อมูลกับฐานข้อมูลกรมบัญชีกลาง | เพื่อไม่ให้ราชการเสียหาย | ต.ค. ๒๕๖๒ – ก.ย. ๒๕๖๓ | การจ่ายเบี้ยยังชีพเป็นไปอย่างถูกต้อง | - | กองสวัสดิการสังคม. | ๑ | ๕ | ๕ |

| ความเสี่ยง | ระดับความเสี่ยง | กิจกรรมการควบคุม/จัดการความเสี่ยง | วัตถุประสงค์ | ระยะเวลาดำเนินการ | ผลสำเร็จที่คาดหวัง | งบประมาณ (บาท) | ผู้รับผิดชอบ | ระดับความเสี่ยงที่คาดหวัง ภายหลังดำเนินการ จัดการความเสี่ยง | | |
|--|-----------------|---|---|-----------------------|---|----------------|--------------|---|--------------------|----------|
| | | | | | | | | โอกาส/ความถี่ | ผลกระทบ/ความรุนแรง | คะแนนรวม |
| ความเสี่ยงเชิงยุทธศาสตร์ (Strategic Risk) | | | | | | | | | | |
| ๑๐. วางแผนการพัฒนาไม่ถูกต้องเหมาะสม สอดคล้องกับปัญหาและความต้องการของประชาชน | ๑๐ | มีการติดตามประเมินผลแผนพัฒนาท้องถิ่นทุกปี | - เพื่อให้แผนพัฒนาเป็นกรอบในการทำงบประมาณรายจ่ายได้อย่างมีประสิทธิภาพ - เพื่อให้ระดับความสำเร็จของแผนสูงกว่า ร้อยละ ๖๐ | ต.ค. ๒๕๖๒ – ก.ย. ๒๕๖๓ | - แผนพัฒนาสามารถใช้เป็นกรอบในการทำงบประมาณรายจ่ายได้อย่างมีประสิทธิภาพ - ระดับความสำเร็จของแผนสูงกว่าร้อยละ ๖๐ | - | สป. | ๑ | ๕ | ๕ |

ภาคผนวก

แบบประเมินความเสี่ยง ประจำปีงบประมาณ ๒๕๖๓

องค์การบริหารส่วนตำบลหนองหาน อำเภอหนองหาน จังหวัดอุดรธานี

คำชี้แจง : จงให้คะแนนระดับโอกาสที่จะเกิดความเสี่ยง (๑) และระดับความรุนแรงของผลกระทบ (๒) ตามระดับ ดังนี้
 ๑ = น้อยที่สุด ๒ = น้อย ๓ = ปานกลาง ๑ = สูง ๑ = สูงที่สุด ความเสี่ยง ปัจจัย/สาเหตุ

| ความเสี่ยง | ปัจจัย/สาเหตุ | การประเมินความเสี่ยง | | |
|---|---|----------------------|----------------|----------------------------------|
| | | โอกาส (๑) | ผลกระทบ (๒) | ระดับความเสี่ยง (๑)X(๒) = (๓) |
| ๑. การใช้ดุลพินิจของผู้มีอำนาจในการอนุญาต อนุมัติ ต่างๆ | <u>ปัจจัยภายใน</u> - การนำระบบอุปถัมภ์มาใช้ในการปฏิบัติราชการ - การแบ่งพรรคแบ่งพวกของพนักงานส่วนตำบล - ความไม่ยุติธรรมของผู้มีอำนาจในการตัดสินใจ สั่งการ | | | |
| ๒. ความผิดพลาดในการปฏิบัติงานเนื่องจากขาดความรู้ความเข้าใจในระบบกฎหมายที่นำไปใช้ในการปฏิบัติงาน | <u>ปัจจัยภายนอก</u> - กฎหมาย ระเบียบ ที่ออกมา ไม่มีความชัดเจนในการปฏิบัติ - หน่วยงานที่ออกกฎหมาย ระเบียบ ไม่มีการให้ความรู้ก่อนการบังคับใช้ <u>ปัจจัยภายใน</u> - พนักงานส่วนตำบลไม่สนใจอ่านระเบียบ กฎหมาย - ไม่มีการจัดทำหรือรวบรวมองค์ความรู้ในหน่วยงาน | | | |
| ๓. การทุจริตในการเบิกจ่ายต่างๆ | <u>ปัจจัยภายใน</u> - ขาดการควบคุม ตรวจสอบอย่างเข้มงวด - ระบบตรวจสอบไม่รัดกุมพอที่จะปิดช่องว่างการทุจริต | | | |
| ๔. วางแผนการพัฒนาไม่ถูกต้องเหมาะสม สอดคล้องกับปัญหาและความต้องการของประชาชน | <u>ปัจจัยภายใน</u> - ผู้บริหารวางแผนพัฒนา โดยยึดจากความต้องการของตนเอง พรรคพวกฐานเสียงหรือผลประโยชน์ที่ตนเองจะได้รับ | | | |

| ความเสี่ยง | ปัจจัย/สาเหตุ | การประเมินความเสี่ยง | | |
|---|--|----------------------|----------------|----------------------------------|
| | | โอกาส (๑) | ผลกระทบ (๒) | ระดับความเสี่ยง (๑)X(๒) = (๓) |
| ๕. การจัดซื้อจัดจ้างและการบริหารพัสดุ เป็นไปอย่างไม่ถูกต้อง | <u>ปัจจัยภายนอก</u> - ระเบียบกฎหมายฉบับใหม่ออกมาบังคับใช้จำนวนมาก - มีการปรับเปลี่ยนระเบียบ กฎหมายตลอดเวลา <u>ปัจจัยภายใน</u> - การขาดความรู้ความเข้าใจของผู้ปฏิบัติ - พนักงานผู้มีหน้าที่จัดซื้อจัดจ้างทุจริต รับผลประโยชน์จากผู้ขายผู้รับจ้าง | | | |
| ๖. การนำทรัพย์สินของทางราชการไปใช้ประโยชน์ส่วนตัว | <u>ปัจจัยภายใน</u> - ขาดการควบคุม ตรวจสอบอย่างเคร่งครัด - ผู้ปฏิบัติทุจริต | | | |
| ๗. การปฏิบัติหน้าที่โดยมิชอบหรือละเว้นการปฏิบัติหน้าที่ | <u>ปัจจัยภายใน</u> - ขาดการควบคุมตรวจสอบอย่างเข้มงวด - ระบบตรวจสอบไม่รัดกุม - ผู้ปฏิบัติขาดจิตสำนึกในการเป็นข้าราชการที่ดี | | | |
| ๘. โครงการก่อสร้างพื้นฐานไม่มีคุณภาพ ไม่ได้ใช้ประโยชน์ | <u>ปัจจัยภายใน</u> - ผู้ปฏิบัติงานไม่คำนึงถึงประโยชน์ของทางราชการ - ผู้ปฏิบัติงานมีผลประโยชน์ในงานที่ทำ | | | |
| ๙. การจ่ายเบี้ยยังชีพไม่ถูกต้องตามระเบียบกฎหมาย | <u>ปัจจัยภายใน</u> - ผู้ปฏิบัติงานบกพร่อง ไม่ตรวจสอบคุณสมบัติของผู้ขอรับเบี้ยยังชีพให้เป็นไปตามระเบียบ กฎหมาย | | | |
| ๑๐. เกิดสาธารณภัยในพื้นที่ | <u>ปัจจัยภายนอก</u> - สภาพดิน ฟ้า อากาศ <u>ปัจจัยภายใน</u> - อุปกรณ์ เครื่องมือ เครื่องใช้ กระแสไฟฟ้า | | | |