

คู่มือปฏิบัติงาน
การจัดทำแผนพัฒนาท้องถิ่น
(พ.ศ. ๒๕๖๖-๒๕๗๐)



องค์การบริหารส่วนตำบลหนองหาน
อำเภอหนองหาน จังหวัดอุดรธานี

สารบัญ

	หน้า
ส่วนที่ ๑ บทนำ	
๑.๑ ความเป็นมา	๑
๑.๒ วัตถุประสงค์ของการจัดทำแผนพัฒนาท้องถิ่น	๑
๑.๓ ประโยชน์ของการจัดทำแผนพัฒนาท้องถิ่น	๒
ส่วนที่ ๑ กระบวนการจัดทำแผนพัฒนาท้องถิ่น	
๒.๑ องค์กรในการจัดทำแผนพัฒนาท้องถิ่น	๓
๒.๒ การประสานแผนพัฒนาท้องถิ่น	๘
๒.๓ การจัดทำแผนพัฒนาท้องถิ่น	๘
๒.๔ เค้ำโครงการจัดทำแผนพัฒนาท้องถิ่น	๙
๒.๕ แนวทางการจัดบริการสาธารณะ	๒๐
๒.๖ รูปแบบการจัดประชาคมท้องถิ่น	๒๓
ส่วนที่ ๓ การแก้ไข เพิ่มเติม เปลี่ยนแปลงแผนพัฒนาท้องถิ่น	
๓.๑ การแก้ไข	๒๕
๓.๒ การเพิ่มเติม	๒๖
๓.๓ การเปลี่ยนแปลง	๒๗
๓.๔ การเพิ่มเติม หรือ เปลี่ยนแปลงแผนพัฒนาท้องถิ่นที่เกี่ยวข้องกับ โครงการพระราชดำริ งานพระราชพิธี รัฐพิธี นโยบายรัฐบาล นโยบายกระทรวงมหาดไทย	๒๘

คำนำ

คู่มือการปฏิบัติงานการจัดทำแผนพัฒนาท้องถิ่น (พ.ศ. ๒๕๖๖ – ๒๕๗๐) ขององค์การบริหารส่วนตำบลหนองหานฉบับนี้ ได้รวบรวมข้อมูลจากระเบียบกระทรวงมหาดไทยว่าด้วยการจัดทำแผนพัฒนาขององค์กรปกครองส่วนท้องถิ่น พ.ศ. ๒๕๔๘ และที่แก้ไขเพิ่มเติมถึง (ฉบับที่ ๓) พ.ศ. ๒๕๖๑ พร้อมทั้งหนังสือสั่งการต่างๆ ที่เกี่ยวข้อง นำมาถ่ายทอดเนื้อหาสาระให้สามารถนำไปประยุกต์ใช้ หรือ เป็นแนวทางในการปฏิบัติงานได้

งานนโยบายและแผน หวังเป็นอย่างยิ่งว่าคู่มือการปฏิบัติงานการจัดทำแผนพัฒนาท้องถิ่น (พ.ศ. ๒๕๖๖ – ๒๕๗๐) ขององค์การบริหารส่วนตำบลหนองหานฉบับนี้ จะเป็นประโยชน์ต่อผู้ปฏิบัติงานหลัก ผู้ปฏิบัติงานร่วม และบุคลากรที่มีความสนใจ ได้นำไปเป็นแนวทางในการจัดทำแผนพัฒนาท้องถิ่นขององค์การบริหารส่วนตำบลหนองหานให้มีประสิทธิภาพ สามารถนำไปสู่การปฏิบัติที่บรรลุเป้าหมายตามวัตถุประสงค์ที่กำหนดไว้

งานนโยบายและแผนงาน
สำนักปลัด
องค์การบริหารส่วนตำบลหนองหาน

ส่วนที่ ๑ บทนำ

๑.๑ ความเป็นมา

จากรัฐธรรมนูญแห่งราชอาณาจักรไทย พุทธศักราช ๒๕๖๐ หมวด ๑๔ กำหนดให้องค์กรปกครองส่วนท้องถิ่นมีหน้าที่ และอำนาจดูแลและจัดทำบริการสาธารณะ และกิจกรรมสาธารณะเพื่อประโยชน์ของประชาชนในท้องถิ่นตามหลักการพัฒนาอย่างยั่งยืน ประกอบกับพระราชบัญญัติกำหนดแผนและขั้นตอนการกระจายอำนาจให้แก่องค์กรปกครองส่วนท้องถิ่น พ.ศ. ๒๕๔๒ มาตรา ๑๗ ภายใต้บังคับมาตรา ๑๖ ให้องค์การบริหารส่วนจังหวัดมีอำนาจ และหน้าที่ในการจัดระบบบริการสาธารณะเพื่อประโยชน์ของประชาชนในท้องถิ่นตนเอง โดยการจัดทำแผนพัฒนาของตนเอง และประสานการจัดทำแผนพัฒนาจังหวัดตามระเบียบที่คณะรัฐมนตรีกำหนด ที่แสดงถึงวิสัยทัศน์ ประเด็นยุทธศาสตร์ เป้าประสงค์ ตัวชี้วัด ค่าเป้าหมาย และกลยุทธ์ โดยสอดคล้องกับแผนพัฒนาจังหวัด ยุทธศาสตร์การพัฒนาขององค์กรปกครองส่วนท้องถิ่นในเขตจังหวัด อันมีลักษณะเป็นการกำหนดรายละเอียดแผนงาน โครงการพัฒนา ที่จัดทำขึ้นสำหรับปีงบประมาณแต่ละปี ซึ่งมีความต่อเนื่องและเป็นแผนก้าวหน้า และให้หมายความรวมถึงการเพิ่มเติม หรือ การเปลี่ยนแปลงแผนพัฒนาท้องถิ่น

สำหรับแผนพัฒนาท้องถิ่น (พ.ศ. ๒๕๖๖-๒๕๗๐) ขององค์การบริหารส่วนตำบลหนองหาน ดำเนินการ ตามขั้นตอน และวิธีการแห่งระเบียบกระทรวงมหาดไทยว่าด้วยการจัดทำแผนพัฒนาขององค์กรปกครองส่วนท้องถิ่น พ.ศ. ๒๕๔๘ และที่แก้ไขเพิ่มเติมถึง (ฉบับที่ ๓) พ.ศ. ๒๕๖๑ พร้อมทั้งหนังสือกระทรวงมหาดไทย ด่วนที่สุด ที่ มท ๐๘๑๐.๓/ว ๗๔๖๗ ลงวันที่ ๑๔ ธันวาคม ๒๕๖๓ ได้กำหนดแนวทางการจัดทำแผนพัฒนาขององค์กรปกครองส่วนท้องถิ่น (พ.ศ. ๒๕๖๖ - ๒๕๗๐) โดยให้องค์การบริหารส่วนจังหวัดดำเนินการให้แล้วเสร็จภายในเดือนพฤศจิกายน ๒๕๖๔

๑.๒ วัตถุประสงค์การจัดทำแผนพัฒนาท้องถิ่น

๑) เพื่อให้องค์กรปกครองส่วนท้องถิ่นได้รับทราบปัญหาความต้องการของท้องถิ่น และสามารถนำปัญหา ความต้องการดังกล่าวมาบรรจุไว้ในแผนพัฒนาท้องถิ่นได้อย่างเหมาะสม และถูกต้อง

๒) เพื่อให้องค์กรปกครองส่วนท้องถิ่นได้มีการวางแผนในการดำเนินกิจการตามภารกิจหน้าที่แต่ละช่วงปีงบประมาณ เพื่อนำโครงการมาดำเนินการ หรือ ให้การสนับสนุนงบประมาณ หรือ ขอรับการสนับสนุนงบประมาณจากหน่วยงานต่างๆ ได้ตามระเบียบกฎหมายกำหนด

๓) เพื่อนำไปเป็นกรอบในการจัดทำงบประมาณรายจ่ายประจำปี งบประมาณรายจ่ายเพิ่มเติม และงบประมาณจากเงินสะสมในช่วงของแผนนั้น

๔) เพื่อเป็นแนวทางในการปฏิบัติการกิจขององค์กรปกครองส่วนท้องถิ่นให้บรรลุวัตถุประสงค์ตามโครงการที่กำหนดไว้ในแผนพัฒนาท้องถิ่น

๕) เพื่อนำไปเป็นเครื่องมือในการติดตามและประเมินผลแผนงานและโครงการขององค์การบริหารส่วนตำบลหนองหานได้อย่างมีประสิทธิภาพ

๑.๓ ประโยชน์ของการจัดทำแผนพัฒนาท้องถิ่น

- ๑) สามารถนำไปเป็นกรอบในการจัดทำงบประมาณรายจ่ายประจำปี งบประมาณรายจ่ายเพิ่มเติม และงบประมาณจากเงินสะสมในช่วงของแผนนั้น ได้อย่างถูกต้อง และมีประสิทธิภาพ
- ๒) สามารถเป็นเครื่องมือที่จะช่วยให้องค์การบริหารส่วนจังหวัดสิงห์บุรี สามารถนำไปเป็นข้อมูลในการจัดทำแผนการดำเนินงานประจำปีงบประมาณนั้นๆ ได้อย่างมีประสิทธิภาพ
- ๓) องค์การบริหารส่วนจังหวัดสิงห์บุรีสามารถดำเนินการภารกิจหน้าที่ได้อย่างเป็นระบบ ไม่เกิดความซ้ำซ้อนในการดำเนินโครงการกับองค์กรปกครองส่วนท้องถิ่นอื่น
- ๔) สามารถใช้ทรัพยากร และงบประมาณได้อย่างเหมาะสม และคุ้มค่า
- ๕) สามารถนำไปเป็นเครื่องมือในการติดตามและประเมินผลแผนงานและโครงการขององค์การบริหารส่วนตำบลหนองหานได้อย่างมีประสิทธิภาพ

ส่วนที่ ๒

กระบวนการจัดทำแผนพัฒนาท้องถิ่น

๒.๑ องค์กรในการจัดทำแผนพัฒนาท้องถิ่น ประกอบด้วยคณะกรรมการพัฒนาท้องถิ่น คณะกรรมการสนับสนุนการจัดทำแผนพัฒนาท้องถิ่น

คณะกรรมการพัฒนาท้องถิ่น	
<u>ประกอบด้วย</u>	
(๑) ผู้บริหารท้องถิ่น	ประธานกรรมการ
(๒) รองนายกองค์กรปกครองส่วนท้องถิ่นทุกคน	กรรมการ
(๓) สมาชิกสภาท้องถิ่นคัดเลือกจำนวน ๓ คน	กรรมการ
(๔) ผู้ทรงคุณวุฒิที่ผู้บริหารท้องถิ่นคัดเลือกจำนวน ๓ คน	กรรมการ
(๕) ผู้แทนภาคราชการและ/หรือรัฐวิสาหกิจที่ผู้บริหารท้องถิ่นคัดเลือกจำนวนไม่น้อยกว่า ๓ คน	กรรมการ
(๖) ผู้แทนประชาคมท้องถิ่นที่ประชาคมท้องถิ่น คัดเลือกจำนวนไม่น้อยกว่า ๓ คน แต่ไม่เกิน ๖ คน	กรรมการ
(๗) ปลัดองค์กรปกครองส่วนท้องถิ่น	กรรมการและเลขานุการ
(๘) หัวหน้าส่วนการบริหารที่มีหน้าที่จัดทำแผน	ผู้ช่วยเลขานุการ

หมายเหตุ : กรรมการตามข้อ (๓) , (๔) , (๕) และ (๖) ให้มีวาระอยู่ในตำแหน่งคราวละ ๔ ปี และอาจได้รับการคัดเลือกอีกได้

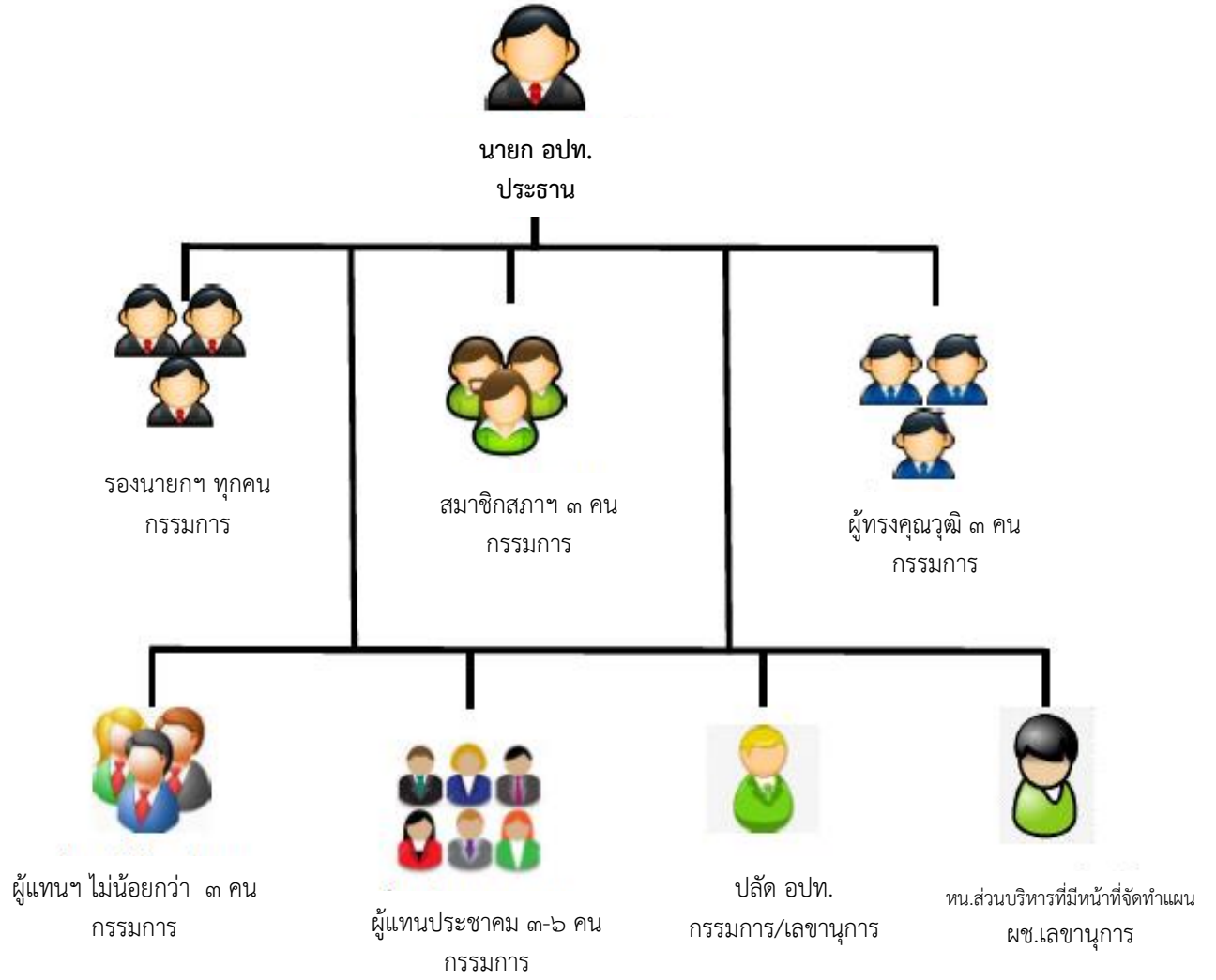
อำนาจหน้าที่

๑. กำหนดแนวทางการพัฒนาท้องถิ่น โดยพิจารณาจาก

- (ก) อำนาจหน้าที่ขององค์กรปกครองส่วนท้องถิ่น โดยเฉพาะอำนาจหน้าที่ที่มีผลกระทบต่อประโยชน์สุขของประชาชน เช่น การป้องกันและบรรเทาสาธารณภัย การผังเมือง
- (ข) ภารกิจถ่ายโอนตามกฎหมายกำหนดแผนและขั้นตอนการกระจายอำนาจ
- (ค) ยุทธศาสตร์การพัฒนาประเทศ กลุ่มจังหวัด และจังหวัด โดยให้เน้นดำเนินการทางยุทธศาสตร์ที่สำคัญและมีผลต่อประชาชนโดยตรง เช่น การแก้ไขปัญหาความยากจน การป้องกันและแก้ไขปัญหาหยาเสพติด
- (ง) กรอบนโยบาย ทิศทาง แนวทางการพัฒนาขององค์กรปกครองส่วนท้องถิ่นในเขตจังหวัด
- (จ) นโยบายของผู้บริหารท้องถิ่นที่แถลงต่อสภาท้องถิ่น
- (ฉ) แผนพัฒนาหมู่บ้าน หรือ แผนชุมชนในการนำประเด็นข้างต้นมาจัดทำแผนพัฒนาท้องถิ่นให้องค์กรปกครองส่วนท้องถิ่นคำนึงถึง สถานะทางการคลังของท้องถิ่น และความจำเป็นเร่งด่วนที่ต้องดำเนินการมาประกอบการพิจารณาด้วย

๒. ร่วมจัดทำร่างแผนพัฒนาท้องถิ่น เสนอแนะแนวทางการพัฒนา และการแก้ไขปัญหาเกี่ยวกับการจัดทำร่างแผนพัฒนาท้องถิ่นในการจัดทำร่างแผนพัฒนาท้องถิ่น ให้องค์การบริหารส่วนจังหวัด เทศบาล องค์การบริหารส่วนตำบล เมืองพัทยา และองค์กรปกครองส่วนท้องถิ่นอื่นที่มีกฎหมายจัดตั้ง นำปัญหา ความต้องการจากแผนพัฒนาหมู่บ้านหรือแผนชุมชน ที่เกินศักยภาพของหมู่บ้านหรือชุมชน ที่จะดำเนินการเองได้มาพิจารณาบรรจุไว้ในแผนพัฒนาท้องถิ่น แต่หากเกินศักยภาพของเทศบาล องค์การบริหารส่วนตำบลเมืองพัทยา และองค์กรปกครองส่วนท้องถิ่นอื่นที่มีกฎหมายจัดตั้งให้เสนอปัญหา ความต้องการ ไปยังองค์การบริหารส่วนจังหวัด และให้องค์การบริหารส่วนจังหวัดนำมาพิจารณาบรรจุไว้ในแผนพัฒนาท้องถิ่นขององค์การบริหารส่วนจังหวัดตามอำนาจหน้าที่
๓. พิจารณาร่างแผนพัฒนาท้องถิ่นและร่างแผนการดำเนินงาน
๔. ให้ความเห็นชอบร่างข้อกำหนดขอบข่ายและรายละเอียดของงานกรณีองค์กรปกครองส่วนท้องถิ่นอาจมอบให้หน่วยงานหรือบุคคลภายนอกจัดทำ หรือร่วมจัดทำร่างแผนพัฒนาท้องถิ่น
๕. พิจารณาให้ข้อคิดเห็นเกี่ยวกับการติดตามและประเมินผลแผนพัฒนาท้องถิ่น
๖. แต่งตั้งที่ปรึกษา คณะอนุกรรมการหรือคณะทำงานอื่นเพื่อช่วยปฏิบัติงานตามที่เห็นสมควร
๗. ในกรณีองค์การบริหารส่วนตำบล ให้คณะกรรมการพัฒนาองค์การบริหารส่วนตำบล มีหน้าที่ประสานกับประชาคมหมู่บ้านในการรวบรวม วิเคราะห์ปัญหา ความต้องการของประชาชนในท้องถิ่น และจัดทำเป็นโครงการ หรือ กิจกรรมเพื่อประกอบในการจัดทำแผนพัฒนาท้องถิ่นขององค์การบริหารส่วนตำบลด้วย

โครงสร้างคณะกรรมการพัฒนาท้องถิ่น



คณะกรรมการสนับสนุนการจัดทำแผนพัฒนาท้องถิ่น

ประกอบด้วย

- | | |
|---|---------------------|
| ๑) ปลัดองค์กรปกครองส่วนท้องถิ่น | ประธานกรรมการ |
| ๒) หัวหน้าส่วนราชการบริหารขององค์กรปกครองส่วนท้องถิ่น | กรรมการ |
| ๓) ผู้แทนประชาคมท้องถิ่น ที่ประชาคมท้องถิ่น
คัดเลือกจำนวน ๓ คน | กรรมการ |
| ๔) หัวหน้าส่วนการบริหารที่มีหน้าที่จัดทำแผน | กรรมการและเลขานุการ |
| ๕) เจ้าหน้าที่วิเคราะห์นโยบายและแผนหรือพนักงานส่วนท้องถิ่น
ที่ผู้บริหารมอบหมาย | ผู้ช่วยเลขานุการ |

หมายเหตุ : กรรมการตามข้อ (๓) ให้มีวาระอยู่ในตำแหน่งคราวละ ๔ ปี และอาจได้รับการคัดเลือกอีกได้

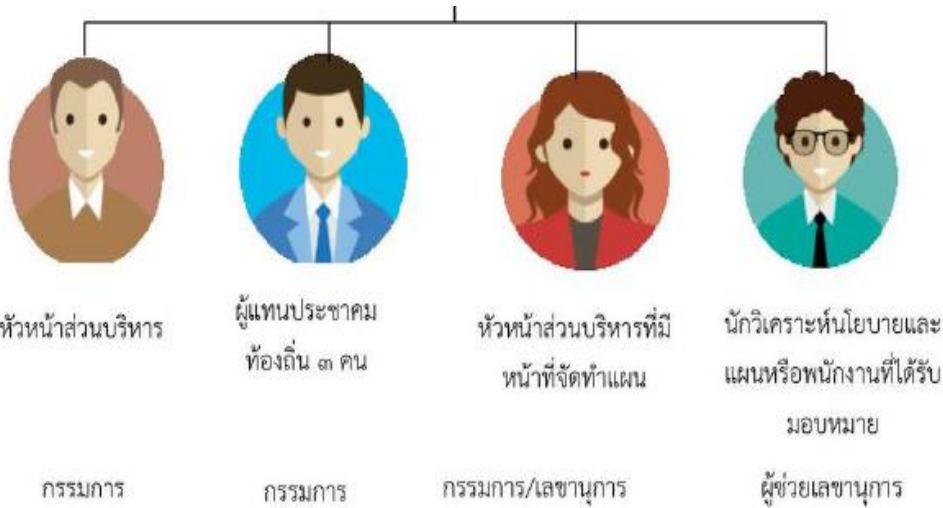
อำนาจหน้าที่

๑. จัดทำร่างแผนพัฒนาท้องถิ่น ให้สอดคล้องกับแนวทางการพัฒนาที่คณะกรรมการพัฒนาท้องถิ่นกำหนด
๒. จัดทำร่างแผนการดำเนินงาน
๓. จัดทำร่างข้อกำหนดขอบข่ายและรายละเอียดของงานตามกรณีองค์กรปกครองส่วนท้องถิ่นอาจมอบให้หน่วยงานหรือบุคคลภายนอกจัดทำ หรือ ร่วมจัดทำร่างแผนพัฒนาท้องถิ่น

โครงสร้างคณะกรรมการสนับสนุนการจัดทำแผนพัฒนาท้องถิ่น



ปลัดองค์การปกครองส่วนท้องถิ่น
ประธานกรรมการ



๒.๒ การประสานแผนพัฒนาท้องถิ่น

๑) การประสานสำหรับองค์การบริหารส่วนจังหวัด

องค์การบริหารส่วนตำบล เทศบาล ประสานโครงการพัฒนาขององค์กรปกครองส่วนท้องถิ่นผ่านคณะกรรมการประสานแผนพัฒนาท้องถิ่นระดับอำเภอ / จังหวัด แล้วแต่กรณี และให้องค์การบริหารส่วนจังหวัด นำโครงการที่ผ่านกระบวนการคณะกรรมการดังกล่าวบรรจุไว้ในแผนพัฒนาท้องถิ่นที่เห็นว่ามีความเหมาะสมและจำเป็นในการพัฒนาจังหวัดโดยองค์รวม ตามศักยภาพขององค์การบริหารส่วนจังหวัด และเมื่อองค์การบริหารส่วนจังหวัดได้บรรจุโครงการประสานแผนขององค์กรปกครองส่วนท้องถิ่นลงในแผนพัฒนาท้องถิ่นขององค์การบริหารส่วนจังหวัดแล้ว ให้แจ้งองค์กรปกครองส่วนท้องถิ่นในเขตจังหวัดทุกแห่งได้ทราบในเวลาอันสมควรโดยมิชักช้า

๒) การประสานสำหรับจังหวัด

องค์การบริหารส่วนตำบล เทศบาล องค์การบริหารส่วนจังหวัด ประสานโครงการพัฒนาขององค์กรปกครองส่วนท้องถิ่นผ่านคณะกรรมการบริหารงานจังหวัดแบบบูรณาการ (กบจ.) และให้จังหวัดนำโครงการที่ขอประสานบรรจุไว้ในแผนพัฒนาจังหวัดที่เห็นว่ามีความเหมาะสม และจำเป็นในการพัฒนาจังหวัดโดยองค์รวมตามศักยภาพของจังหวัด และเมื่อจังหวัดได้จัดทำแผนปฏิบัติการ/แผนประจำปีของจังหวัดแล้ว ให้แจ้งองค์กรปกครองส่วนท้องถิ่นเพื่อได้วางแผนทางการพัฒนาท้องถิ่นของตนเองต่อไป

๒.๓ การจัดทำแผนพัฒนาท้องถิ่น (พ.ศ. ๒๕๖๖ – ๒๕๗๐)

กระทรวงมหาดไทยได้กำหนดแนวทางการจัดทำแผนพัฒนาท้องถิ่น (พ.ศ. ๒๕๖๖ – ๒๕๗๐) ตามหนังสือ ด่วนที่สุด ที่ มท ๐๘๑๐.๓/ว ๗๔๖๗ ลงวันที่ ๑๔ ธันวาคม ๒๕๖๓ โดยกำหนดให้องค์การบริหารส่วนจังหวัดดำเนินการ ดังนี้

- 1) จัดประชุมประชาคมร่วมกับคณะกรรมการพัฒนาองค์การบริหารส่วนจังหวัด และคณะกรรมการประสานแผนพัฒนาท้องถิ่นระดับจังหวัด เพื่อทบทวน หรือ เปลี่ยนแปลงยุทธศาสตร์การพัฒนาองค์กรปกครองส่วนท้องถิ่นในเขตจังหวัด และแจ้งให้องค์กรปกครองส่วนท้องถิ่นในเขตจังหวัดทราบภายในเดือน เมษายน 2564
- 2) การจัดทำแผนพัฒนาท้องถิ่น (พ.ศ. 2566–2570) ให้ดำเนินการตามขั้นตอน ดังนี้
 - (1) คณะกรรมการพัฒนาท้องถิ่นจัดประชุมประชาคมท้องถิ่น ส่วนราชการ และรัฐวิสาหกิจที่เกี่ยวข้อง เพื่อแจ้งแนวทางการพัฒนาท้องถิ่น รับทราบปัญหาความต้องการ ประเด็นการพัฒนา และประเด็นที่เกี่ยวข้อง ตลอดจนความช่วยเหลือทางวิชาการ และแนวทางปฏิบัติที่เหมาะสมกับสภาพพื้นที่ เพื่อกำหนดแนวทางการจัดทำแผนพัฒนาท้องถิ่น โดยให้นำข้อมูลพื้นฐานในการพัฒนาจากหน่วยงานต่างๆ และข้อมูลในแผนพัฒนาหมู่บ้าน หรือ แผนพัฒนาชุมชนมาพิจารณาประกอบการจัดทำแผนพัฒนาท้องถิ่น
 - (2) คณะกรรมการสนับสนุนการจัดทำแผนพัฒนาท้องถิ่นรวบรวมแนวทางและข้อมูลนำมาวิเคราะห์เพื่อจัดทำร่างแผนพัฒนาท้องถิ่นแล้วเสนอคณะกรรมการพัฒนาท้องถิ่น
 - (3) คณะกรรมการพัฒนาท้องถิ่นพิจารณาร่างแผนพัฒนาท้องถิ่น เพื่อเสนอผู้บริหารท้องถิ่น
 - (4) ผู้บริหารท้องถิ่นพิจารณาอนุมัติร่างแผนพัฒนาท้องถิ่น และประกาศใช้แผนพัฒนาท้องถิ่น ให้แล้วเสร็จภายในเดือนพฤศจิกายน 2564

๒.๔ **เค้าโครงแผนพัฒนาท้องถิ่น (พ.ศ. ๒๕๖๖ - ๒๕๗๐)** ตามหนังสือกระทรวงมหาดไทย ด่วนที่สุด
ที่ มท ๐๘๑๐.๓/ว๗๔๖๗ ลงวันที่ ๑๔ ธันวาคม ๒๕๖๓ มีทั้งหมด ๔ ส่วน ดังนี้

ส่วนที่ ๑ สภาพทั่วไปและข้อมูลพื้นฐาน

๑. ด้านกายภาพ
 ๑. ที่ตั้งของหมู่บ้านหรือชุมชนหรือตำบล (แผนที่ประกอบ)
 ๒. ลักษณะภูมิประเทศ
 ๓. ลักษณะภูมิอากาศ
 ๔. ลักษณะดิน
๒. ด้านการเมือง/การปกครอง
 ๑. เขตการปกครอง
 ๒. การเลือกตั้ง
๓. ประชากร
 ๑. ข้อมูลเกี่ยวกับจำนวนประชากร (ข้อมูลเปรียบเทียบย้อนหลัง ๓-๕ ปี และการคาดการณ์ในอนาคต)
 ๒. ช่วงอายุและจำนวนประชากร
๔. สภาพสังคม
 ๑. การศึกษา
 ๒. สาธารณสุข
 ๓. อาชญากรรม
 ๔. ยาเสพติด
 ๕. การสังคมสงเคราะห์
๕. ระบบบริการพื้นฐาน
 ๑. การคมนาคมขนส่ง (ทางบก, ทางน้ำ, ทางราง ฯลฯ)
 ๒. การไฟฟ้า
 ๓. การประปา
 ๔. โทรศัพท์
 ๕. ระบบโลจิสติกส์ (Logistics) หรือการขนส่ง
๖. ระบบเศรษฐกิจ
 ๑. การเกษตร
 ๒. การประมง
 ๓. การปศุสัตว์
 ๔. การท่องเที่ยว
 ๕. อุตสาหกรรม
 ๖. การพาณิชย์และกลุ่มอาชีพ
 ๗. แรงงาน

- ๗. ศาสนา ประเพณี วัฒนธรรม
 - ๑. การนับถือศาสนา
 - ๒. ประเพณีและงานประจำปี
 - ๓. ภูมิปัญญาท้องถิ่น ภาษาถิ่น
 - ๔. OTOP สินค้าพื้นเมืองและของที่ระลึก
- ๘. ทรัพยากรธรรมชาติ
 - ๑. น้ำ
 - ๒. ป่าไม้

ส่วนที่ ๒ ยุทธศาสตร์การพัฒนาองค์กรปกครองส่วนท้องถิ่น

- ๑. ความสัมพันธ์ระหว่างแผนพัฒนาระดับมหภาค
 - ๑. แผนยุทธศาสตร์ชาติ ๒๐ ปี (พ.ศ.๒๕๖๑-๒๕๘๐)
 - ๒. แผนพัฒนาเศรษฐกิจและสังคมแห่งชาติ (ฉบับปัจจุบัน)
 - ๓. แผนพัฒนาภาค/แผนพัฒนากลุ่มจังหวัด/แผนพัฒนาจังหวัด
 - ๔. ยุทธศาสตร์การพัฒนาขององค์กรปกครองส่วนท้องถิ่นในเขตจังหวัด
- ๒. ยุทธศาสตร์ขององค์กรปกครองส่วนท้องถิ่น
 - ๑. วิสัยทัศน์
 - ๒. ยุทธศาสตร์
 - ๓. เป้าประสงค์
 - ๔. ตัวชี้วัด
 - ๕. ค่าเป้าหมาย
 - ๖. กลยุทธ์
 - ๗. จุดยืนทางยุทธศาสตร์
 - ๘. ความเชื่อมโยงของยุทธศาสตร์ในภาพรวม
- ๓. การวิเคราะห์เพื่อพัฒนาท้องถิ่น

๓.๑ การวิเคราะห์กรอบการจัดทำยุทธศาสตร์ขององค์กรปกครองส่วนท้องถิ่น (ใช้การวิเคราะห์ SWOT Analysis/Demand (Demand Analysis) / Global Demand และ Trend ปัจจุบันและสถานการณ์การเปลี่ยนแปลงที่มีผลต่อการพัฒนา อย่างน้อยต้องประกอบด้วย การวิเคราะห์ศักยภาพด้านเศรษฐกิจ ด้านสังคม ด้านการศึกษา ด้านผังเมือง ด้านเทคโนโลยี ด้านทรัพยากรธรรมชาติและสิ่งแวดล้อม)

๓.๒ การประเมินสถานการณ์สภาพแวดล้อมภายนอกที่เกี่ยวข้อง

ส่วนที่ ๓ การนำแผนพัฒนาท้องถิ่นไปสู่การปฏิบัติ

- ๑. ยุทธศาสตร์การพัฒนาและแผนงาน

ที่	ยุทธศาสตร์	ด้าน	แผนงาน	หน่วยงาน รับผิดชอบหลัก	หน่วยงาน สนับสนุน
รวม					

แผนพัฒนาท้องถิ่น หมายความว่า แผนพัฒนาท้องถิ่นขององค์กรปกครองส่วนท้องถิ่นที่กำหนด วิสัยทัศน์ ประเด็นยุทธศาสตร์ เป้าประสงค์ ตัวชี้วัด ค่าเป้าหมาย และกลยุทธ์ โดยสอดคล้องกับแผนพัฒนาจังหวัด ยุทธศาสตร์การพัฒนาขององค์กรปกครองส่วนท้องถิ่นในเขตจังหวัด แผนพัฒนาอำเภอ แผนพัฒนาตำบล แผนพัฒนาหมู่บ้านหรือแผนชุมชน อันมีลักษณะเป็นการกำหนดรายละเอียดแผนงานโครงการพัฒนาที่จัดทำขึ้น สำหรับปีงบประมาณแต่ละปี ซึ่งมีความต่อเนื่องและเป็นแผนก้าวหน้า และให้หมายความรวมถึงการเพิ่มเติมหรือเปลี่ยนแปลงแผนพัฒนาท้องถิ่น

โครงการพัฒนา หมายความว่า โครงการที่ดำเนินการจัดทำบริการสาธารณะ และกิจกรรมสาธารณะ เพื่อให้การพัฒนาบรรลุตามวิสัยทัศน์ที่กำหนดไว้

รูปแบบแผนพัฒนาท้องถิ่น (พ.ศ. ๒๕๖๖ – ๒๕๗๐)

รายละเอียดรูปแบบแผนพัฒนาท้องถิ่น (พ.ศ. ๒๕๖๖ – ๒๕๗๐) ประกอบด้วย

แบบ ผ.๐๑ : บัญชีสรุปโครงการพัฒนา

แบบ ผ.๐๑/๑ : บัญชีสรุปโครงการพัฒนา ที่นำมาจากแผนพัฒนาหมู่บ้านและแผนชุมชน

แบบ ผ.๐๒ : บัญชีโครงการพัฒนาท้องถิ่น

แบบ ผ.๐๒/๑ : รายละเอียดโครงการพัฒนาที่นำมาจากแผนพัฒนาหมู่บ้านและแผนพัฒนาชุมชน

แบบ ผ.๐๒/๒ : รายละเอียดโครงการพัฒนา สำหรับโครงการที่เกินศักยภาพขององค์กรปกครองส่วนท้องถิ่นที่ใช้สำหรับการประสานแผนพัฒนาท้องถิ่น

แบบ ผ.๐๓ : บัญชีครุภัณฑ์

รายละเอียดของรูปแบบแผนพัฒนาท้องถิ่น ประกอบด้วยส่วนที่สำคัญ ดังนี้

๑. โครงการ คือ กระบวนการทำงานที่จะต้องเป็นไปตามวัตถุประสงค์ที่ตั้งไว้ และมีความสอดคล้องกับยุทธศาสตร์จังหวัด ยุทธศาสตร์การพัฒนาขององค์กรปกครองส่วนท้องถิ่นในเขตจังหวัด และจำแนกแผนงานได้ตามรูปแบบงบประมาณขององค์กรปกครองส่วนท้องถิ่น โดยสามารถดำเนินการเพื่อให้บรรลุตามวิสัยทัศน์ขององค์กรปกครองส่วนท้องถิ่น

๒. วัตถุประสงค์ คือ เป้าหมาย หรือ ผลที่ต้องการให้บรรลุ โครงการต้องกำหนดวัตถุประสงค์ สอดคล้องกับความเป็นมาของโครงการ หลักการและเหตุผล ความเป็นไปได้ชัดเจนมีลักษณะเฉพาะเจาะจง วัตถุประสงค์ ควรเขียนคำว่า “เพื่อ” ขึ้นก่อนเสมอ เช่น

☀ โครงการก่อสร้างถนน คสล.

วัตถุประสงค์ : เพื่อแก้ไขปัญหาความเดือดร้อนของประชาชนในการคมนาคมขนส่ง

☀ โครงการพัฒนาห้องกิจกรรมระดับปฐมวัย

วัตถุประสงค์ : เพื่อส่งเสริมสนับสนุนการจัดการศึกษาปฐมวัยให้มีคุณภาพและมีประสิทธิภาพมากยิ่งขึ้น

๓. เป้าหมาย (ผลผลิตของโครงการ) คือ สิ่งที่ยากให้เกิดขึ้นในอนาคต เป็นทิศทางที่ต้องไปให้ถึงเป้าหมายชัดเจน สามารถระบุกลุ่มเป้าหมาย ผลผลิต พื้นที่ดำเนินงาน

☀ โครงการก่อสร้างถนน คสล.

วัตถุประสงค์ : เพื่อแก้ไขปัญหาความเดือดร้อนของประชาชนในการคมนาคมขนส่ง

เป้าหมาย : ก่อสร้างถนน คสล. ม.๑๒ เชื่อมต่อ ม. ๑๓ ต.โพธิ์สังข์

อ.ค่ายบางระจัน ขนาดผิวจราจรกว้าง ๔ เมตร ยาว ๑,๒๐๐ เมตร

☀️ โครงการพัฒนาห้องกิจกรรมระดับปฐมวัย

วัตถุประสงค์ : เพื่อส่งเสริมสนับสนุนการจัดการศึกษาปฐมวัยให้มีคุณภาพและมีประสิทธิภาพมากยิ่งขึ้น

เป้าหมาย : อุดหนุนงบประมาณให้กับสถานศึกษาในเขตจังหวัด ๓ แห่ง
๑. โรงเรียนอนุบาลเมืองสิงห์บุรี
๒. โรงเรียนอนุบาลอินทร์บุรี
๓. โรงเรียนอนุบาลบางระจัน

๔. งบประมาณ คือ จำนวนเงินที่มีความสอดคล้องกับผลผลิตโครงการ โดยต้องคำนึงถึงหลัก

- ◆ ความประหยัด
- ◆ ความมีประสิทธิภาพ
- ◆ ความมีประสิทธิภาพ
- ◆ ความยุติธรรม
- ◆ ความโปร่งใส

๕. ตัวชี้วัด (KPI) คือ การกำหนดดัชนีชี้วัดความสำเร็จของงานที่มีการกำหนดดัชนีชี้วัดผลงานที่สามารถวัดได้ถึงประสิทธิผล ประสิทธิภาพได้ เช่น จำนวน , ร้อยละ , อัตราส่วน , ระยะทาง เป็นต้น

☀️ โครงการก่อสร้างถนน คสล.

ตัวชี้วัด : ถนน คสล. ๑ สาย

☀️ โครงการพัฒนาห้องกิจกรรมระดับปฐมวัย

ตัวชี้วัด : ร้อยละ ๕๐ ของโรงเรียนมีห้องกิจกรรมระดับปฐมวัย

๖. ผลที่คาดว่าจะได้รับ คือ ผลที่ได้รับจริงจากการดำเนินการตามโครงการพัฒนา ซึ่งสอดคล้องกับวัตถุประสงค์ที่ตั้งไว้

☀️ โครงการก่อสร้างถนน คสล.

ผลที่คาดว่าจะได้รับ : ประชาชนได้รับความสะดวกในการคมนาคม

☀️ โครงการพัฒนาห้องกิจกรรมระดับปฐมวัย

ผลที่คาดว่าจะได้รับ : เด็กระดับปฐมวัยเกิดการเรียนรู้และพัฒนาศักยภาพ

๗. หน่วยงานที่รับผิดชอบหลัก คือ หน่วยงานที่มีจัดทำโครงการ และรับผิดชอบโครงการ

☀️ โครงการก่อสร้างถนน คสล.

หน่วยงานที่รับผิดชอบ : กองช่าง

☀️ โครงการพัฒนาห้องกิจกรรมระดับปฐมวัย

หน่วยงานที่รับผิดชอบ : กองการศึกษาฯ

ส่วนที่ ๔ การติดตามและประเมินผล

๑. การติดตามและประเมินผลยุทธศาสตร์
๒. การติดตามและประเมินผลโครงการ
๓. สรุปผลการพัฒนาท้องถิ่น จากแผนพัฒนาท้องถิ่น พ.ศ. ๒๕๖๑ - ๒๕๖๕
๔. ข้อเสนอแนะในการจัดทำแผนพัฒนาท้องถิ่นในอนาคต

๑. ผลกระทบนำไปสู่ออนาคต

(เช่น จะทำ สนับสนุน ส่งเสริม ป้องกัน อย่างไร เป็นต้น)

.....
.....

๒. ข้อเสนอแนะ ข้อเสนอแนะ ผลจากการพัฒนา

(รวมถึงองค์ประกอบสำคัญของข้อมูลเพื่อนำไปสู่ข้อเสนอแนะ เป็นต้น)

.....
.....

๒.๕ แนวทางการจัดบริการสาธารณะ

แนวทางการจัดบริการสาธารณะ
ตามระเบียบกระทรวงมหาดไทย ว่าด้วยการจัดทำแผนพัฒนาขององค์กรปกครองส่วนท้องถิ่น พ.ศ. ๒๕๔๘
และที่แก้ไขเพิ่มเติม

ลำดับที่	รายการที่ต้องปรากฏในแผนพัฒนาท้องถิ่น
๑	การ จัดทำโครงการพัฒนา ครุภัณฑ์ เพื่อบริการสาธารณะและกิจกรรมสาธารณะ ภายใต้พระราชบัญญัติสภาตำบล และองค์การบริหารส่วนตำบล พ.ศ. ๒๕๓๗ มาตรา ๖๖,๖๗ และมาตรา ๖๘
๒	การ จัดทำโครงการพัฒนา ครุภัณฑ์ เพื่อบริการสาธารณะและกิจกรรมสาธารณะ ภายใต้พระราชบัญญัติเทศบาล พ.ศ. ๒๕๔๖ มาตรา ๕๐, ๕๑, ๕๓, ๕๔, ๕๕ และมาตรา ๕๖
๓	การ จัดทำโครงการพัฒนา ครุภัณฑ์ เพื่อบริการสาธารณะและกิจกรรมสาธารณะ ภายใต้พระราชบัญญัติองค์การบริหารส่วนจังหวัด พ.ศ.๒๕๔๐ มาตรา ๔๕ และกฎกระทรวง (พ.ศ.๒๕๔๑) ออกตามความในพระราชบัญญัติองค์การบริหารส่วนจังหวัด พ.ศ.๒๕๔๐
๔	การ จัดทำโครงการพัฒนา ครุภัณฑ์ เพื่อบริการสาธารณะและกิจกรรมสาธารณะ ภายใต้พระราชบัญญัติกำหนดแผนและขั้นตอนการกระจายอำนาจให้แก่องค์กรปกครองส่วนท้องถิ่น พ.ศ. ๒๕๔๒ มาตรา ๑๖, ๑๗
๕	ประกาศคณะกรรมการการกระจายอำนาจให้แก่องค์กรปกครองส่วนท้องถิ่น เรื่อง แผนการกระจายอำนาจให้แก่องค์กรปกครองส่วนท้องถิ่น พ.ศ.๒๕๔๓ ลงวันที่ ๒ ธันวาคม ๒๕๕๓ การถ่ายโอนภารกิจให้แก่องค์กรปกครองส่วนท้องถิ่นกำหนดไว้ ๖ ด้าน ได้แก่ (๑) ด้านโครงสร้างพื้นฐาน (๒) ด้านงานส่งเสริมคุณภาพชีวิต (๓) ด้านการจัดระเบียบชุมชน (๔) ด้านการวางแผน การส่งเสริมการลงทุนพาณิชย์ยกรรม และการท่องเที่ยว (๕) ด้านการบริหารจัดการอนุรักษ์ทรัพยากรธรรมชาติ สิ่งแวดล้อม (๖) ด้านศิลปะ วัฒนธรรม จารีต ประเพณีและภูมิปัญญาท้องถิ่น
๖	ประกาศคณะกรรมการการกระจายอำนาจให้แก่องค์กรปกครองส่วนท้องถิ่น เรื่อง กำหนดอำนาจ และหน้าที่ในการจัดระบบบริการสาธารณะขององค์การบริหารส่วนจังหวัด ลงวันที่ ๑๓ สิงหาคม ๒๕๔๖ และเรื่อง กำหนดอำนาจและหน้าที่ในการจัดระบบบริการสาธารณะขององค์การบริหารส่วนจังหวัด (ฉบับที่ ๒) และวันที่ ๑๓ พฤศจิกายน ๒๕๕๒
๗	ประกาศคณะกรรมการการกระจายอำนาจให้แก่องค์กรปกครองส่วนท้องถิ่น เรื่อง การทำความตกลงร่วมมือกันจัดทำบริการสาธารณะขององค์กรปกครองส่วนท้องถิ่น ลงวันที่ ๒๒ พฤษภาคม ๒๕๕๘ และประกาศคณะกรรมการการกระจายอำนาจให้แก่องค์กรปกครองส่วนท้องถิ่นอื่นๆ ที่เกี่ยวกับการจัดทำบริการสาธารณะขององค์กรปกครองส่วนท้องถิ่น
๘	ภารกิจถ่ายโอนนโยบายของรัฐบาลและกระทรวงมหาดไทยได้กำหนดเป็นการจัดทำบริการสาธารณะ และกิจกรรมสาธารณะ
๙	โครงการพัฒนาท้องถิ่นอื่น ๆ ที่องค์กรปกครองส่วนท้องถิ่นมีข้อตกลงหรือร่วมดำเนินการ หรือ ผูกมัดกับหน่วยงานราชการ รัฐวิสาหกิจ องค์กรต่าง ๆ เป็นการจัดทำบริการสาธารณะและ กิจกรรมสาธารณะ

ลำดับที่	รายการที่ต้องปรากฏในแผนพัฒนาท้องถิ่น
๑๐	การจัดทำแผนที่ภาษี การพัสดุที่เกี่ยวกับที่ดินหรือสิ่งก่อสร้างขององค์กรปกครองส่วนท้องถิ่น
๑๑	โครงการส่งเสริมการเรียนรู้เด็กปฐมวัยท้องถิ่นไทยผ่านการเล่น รายละเอียดตามหนังสือกรมส่งเสริมการปกครองท้องถิ่น ด่วนที่สุด ที่ มท ๐๘๑๖.๔/ว ๓๖๗๙ ลงวันที่ ๑๓ พฤศจิกายน ๒๕๖๑
๑๒	ความพร้อมสำหรับการจัดการศึกษาปฐมวัยแบบ New normal เช่น บุคลากรด้านการศึกษา สถานที่ วัสดุอุปกรณ์ รายละเอียดตามหนังสือ กระทรวงมหาดไทย ด่วนที่สุด ที่ มท ๐๘๑๖.๔/ว ๓๔๘๘ ลงวันที่ ๑๕ มิถุนายน ๒๕๖๓
๑๓	พระราชบัญญัติส่งเสริมการพัฒนาเด็กและเยาวชนแห่งชาติ พ.ศ.๒๕๕๐ และที่แก้ไขเพิ่มเติม (ฉบับที่ ๒) พ.ศ.๒๕๖๐ มีวัตถุประสงค์เพื่อส่งเสริมให้เด็กและเยาวชน เข้ามามีส่วนร่วมแสดงความคิดเห็นในสิ่งต่าง ๆ ที่มีผลกระทบต่อเด็กและเยาวชน ตลอดจนสนับสนุนให้เด็กและเยาวชน ได้มีการแสดงออกที่สอดคล้องกับระดับความรู้ความสามารถซึ่งพัฒนาไปตามวัยของเด็กและเยาวชน ซึ่งมาตรา ๘ กำหนดให้สำนักงานหรือสำนักงานพัฒนาสังคมและความมั่นคงของมนุษย์จังหวัดร่วมมือส่งเสริม และประสานงาน กับ อปท. และหน่วยงานอื่นที่เกี่ยวข้อง เพื่อจัดทำแผนพัฒนาเด็กและเยาวชนในระดับท้องถิ่นให้สอดคล้องกับแผนพัฒนาเด็กและเยาวชนแห่งชาติและให้ อปท. จัดสรรงบประมาณเพื่อการพัฒนาเด็กและเยาวชนที่อยู่ในพื้นที่รับผิดชอบ
๑๔	การขับเคลื่อนเศรษฐกิจพอเพียงสู่สถานศึกษาเพื่อให้สถานศึกษาสังกัดองค์กรปกครองส่วนท้องถิ่น เสริมสร้างลักษณะนิสัยในการดำเนินชีวิตตามหลักปรัชญาของเศรษฐกิจพอเพียงให้นักเรียนเพื่อให้นักเรียนมีทักษะในการดำรงชีวิตอย่างพอเพียง มีความรู้ความเข้าใจ และสามารถนำมาประยุกต์ใช้ในชีวิตประจำวันได้ ตามหลักการของความพอประมาณ มีเหตุผล มีภูมิคุ้มกัน โดยมีความรู้และคุณธรรมกำกับเป็นพื้นฐานในการดำรงชีวิต และการปฏิบัติภารกิจหน้าที่เพื่อความเจริญก้าวหน้าอย่างสมดุล พร้อมรับการเปลี่ยนแปลง และมีความตระหนักในการสืบสานสร้างสรรค์ วัฒนธรรม/ภูมิปัญญาท้องถิ่น มีความรักและหวงแหนในทรัพยากรธรรมชาติที่อยู่ในท้องถิ่น
๑๕	การพัฒนาระบบการจัดการเรียนการสอนออนไลน์ หรือออฟไลน์ รองรับสถานการณ์แพร่ระบาดของโรคติดเชื้อ หรือภาวะการณ์ฉุกเฉินที่มีความจำเป็นต้องปิดสถานศึกษา เพื่อให้ระบบการจัดการเรียนการสอนต่อเนื่อง
๑๖	การสร้างความเข้มแข็งของสถานศึกษาในสังกัดองค์กรปกครองส่วนท้องถิ่น เพื่อเตรียมความพร้อมสู่การดำเนินการตามมาตรฐานการศึกษาของชาติฉบับใหม่ การจัดทำ/ปรับปรุงหลักสูตร สถานศึกษา ให้มีความสอดคล้องกับหลักสูตรแกนกลางการศึกษาขั้นพื้นฐาน หรือหลักสูตรที่ปรับเปลี่ยนใหม่ และการส่งเสริมสนับสนุน นิเทศติดตามการดำเนินการจัดการเรียนรู้ การจัดการกิจกรรมโครงการในเชิงบวก เพื่อสร้างขวัญกำลังใจแก่ครูและบุคลากรทางการศึกษาที่สามารถจะพัฒนาหรือจัดการเรียนรู้ได้ ตามแผนการจัดการเรียนรู้ได้บรรลุเป้าหมายตามมาตรฐานรายละเอียดตาม หนังสือ ที่ มท ๐๘๑๖.๓/ว ๑๖๘๔ ลงวันที่ ๗ มิถุนายน ๒๕๖๓

ลำดับที่	รายการที่ต้องปรากฏในแผนพัฒนาท้องถิ่น
๑๗	ตามกฎกระทรวงการประกันคุณภาพการศึกษา พ.ศ.๒๕๖๑ กำหนดให้แต่ละแห่งจัดให้มีระบบการประกันคุณภาพการศึกษาภายในสถานศึกษาโดยการกำหนดมาตรฐานการศึกษาของสถานศึกษาให้เป็นไปตามมาตรฐานการศึกษาแต่ละระดับและประเภทการศึกษา พร้อมทั้งจัดทำแผนพัฒนาการจัดการศึกษาของสถานศึกษาที่มุ่งคุณภาพตามมาตรฐานการศึกษา และดำเนินการตามแผนที่กำหนดไว้ซึ่งกรมส่งเสริมการปกครองท้องถิ่นได้มีหนังสือชักจูงแนวทางการประกันคุณภาพการศึกษา ของสถานศึกษาสังกัดองค์กรปกครองส่วนท้องถิ่นไปแล้ว
๑๘	การสนับสนุนการดำเนินการของศูนย์ส่งเสริมพัฒนาประชาธิปไตย (ศส.ปชต.) ตามหน้าที่และอำนาจขององค์กรปกครองส่วนท้องถิ่น
๑๙	การบรรจุแผนงาน/โครงการประจำปีขององค์กรปกครองส่วนท้องถิ่น เพื่อให้การดำเนินการตามกิจกรรมของศูนย์ส่งเสริมพัฒนาประชาธิปไตย (ศส.ปชต.) โดยเฉพาะโครงการหมู่บ้าน “หมู่บ้านพลเมืองคุณภาพ” ส่งเสริมให้ทุกครัวเรือนดำเนินชีวิตตามแนวทางวิถีประชาธิปไตย และโครงการศูนย์การเรียนรู้ บณวิถีประชาธิปไตย เพื่อเป็นแหล่งส่งเสริมความรู้ประชาธิปไตยของหมู่บ้าน/ตำบล
๒๐	การพิจารณาสนับสนุนการดำเนินการตามแผนงาน/โครงการของศูนย์ส่งเสริมพัฒนาประชาธิปไตย (ศส.ปชต.) ตามหน้าที่และอำนาจขององค์กรปกครองส่วนท้องถิ่น เช่น การสนับสนุนด้านการอำนวยความสะดวก เป็นต้น
๒๑	การป้องกันและแก้ไขปัญหาสิ่งแวดล้อมของประเทศไทยด้านมลพิษทางอากาศ
๒๒	การบริการสาธารณะด้านการศึกษาตามภารกิจถ่ายโอน รายการเงินอุดหนุนสำหรับอาหารเสริม(นม) อาหารกลางวัน และเงินอุดหนุนสำหรับส่งเสริมการจัดการศึกษา
๒๓	การขอรับการสนับสนุนงบประมาณรายจ่ายประจำปีงบประมาณ งบเงินอุดหนุนเฉพาะกิจขององค์กรปกครองส่วนท้องถิ่น
๒๔	หมวดค่าตอบแทนใช้สอย ประเภทรายจ่ายที่เกี่ยวข้องกับการปฏิบัติราชการที่ไม่เข้าลักษณะ รายจ่ายหมวดอื่น ๆ เฉพาะการจัดกิจกรรมสาธารณะ ยกเว้น รายจ่ายประจำ หมวดเงินเดือน และค่าจ้างประจำ หมวดค่าจ้างชั่วคราว หมวดค่าสาธารณูปโภค หมวดรายจ่ายอื่น หมวดค่าตอบแทนใช้สอยและงบกลาง ไม่ต้องนำมาบรรจุในแผนพัฒนาท้องถิ่น

๒.๖ รูปแบบการจัดประชุมประชาคมท้องถิ่นเพื่อจัดทำแผนพัฒนาท้องถิ่น (พ.ศ. ๒๕๖๖ - ๒๕๗๐)

กระทรวงมหาดไทย ได้กำหนดแนวทางจัดการประชุมประชาคมท้องถิ่น เพื่อให้องค์กรปกครองส่วนท้องถิ่น ดำเนินการตามแนวทางหนังสือกระทรวงมหาดไทย ด่วนที่สุด ที่ มท ๐๘๑๐.๓/ว ๗๔๖๗ ลงวันที่ ๑๔ ธันวาคม ๒๕๖๓ กำหนดให้ การประชุมประชาคมท้องถิ่น หมายถึง การที่บุคคลที่อยู่ในท้องถิ่น ขององค์กรปกครองส่วนท้องถิ่น ได้มาประชุมกันเพื่อร่วมคิด ร่วมทำ ร่วมตัดสินใจ ร่วมตรวจสอบ ร่วมรับประโยชน์ ร่วมแก้ปัญหา ปรัชญาหรือแลกเปลี่ยนเรียนรู้ เพื่อแก้ปัญหาสำหรับการพัฒนาท้องถิ่นตามอำนาจหน้าที่ขององค์กรปกครองส่วนท้องถิ่น ทั้งนี้ ในการจัดประชุมประชาคมท้องถิ่น ให้องค์กรปกครองส่วนท้องถิ่นจัดประชุมประชาคมระดับ ภาพรวม ดังนี้

- ๑) ประชาคมระดับตำบล สำหรับ องค์การบริหารส่วนตำบลและเทศบาลตำบล
- ๒) ประชาคมระดับเมือง สำหรับเทศบาลเมืองและเมืองพัทยา
- ๓) ประชาคมระดับนคร สำหรับเทศบาลนคร
- ๔) ประชาคมระดับจังหวัด สำหรับองค์การบริหารส่วนจังหวัด

ในการจัดประชุมประชาคมท้องถิ่นให้องค์กรปกครองส่วนท้องถิ่นกำหนดวัน เวลา และสถานที่ โดยคำนึงถึงความสะดวกของผู้เข้าร่วมประชุมและทำการแจ้ง/ประชาสัมพันธ์ ให้ผู้เข้าร่วมประชุมทราบล่วงหน้า ไม่น้อยกว่า ๓ วัน และให้ทำการปิดประกาศไว้ในที่เปิดเผย

รูปแบบการจัดประชุมประชาคมท้องถิ่น เพื่อเป็นการสนับสนุนการมีส่วนร่วมของประชาชนในการจัดทำ/ ทบทวนแผนพัฒนาท้องถิ่น หรือ การเพิ่มเติมแผนพัฒนาท้องถิ่น ให้ผู้บริหารท้องถิ่นกำหนดรูปแบบการประชุมประชาคมท้องถิ่น ตามหนังสือกระทรวงมหาดไทย ด่วนที่สุด ที่ มท ๐๘๑๐.๓/ว ๗๔๖๗ ลงวันที่ ๑๔ ธันวาคม ๒๕๖๓ เรื่อง แนวทางการจัดทำแผนพัฒนาขององค์กรปกครองส่วนท้องถิ่น (พ.ศ. ๒๕๖๖-๒๕๗๐) และประกาศให้มีการประชุมประชาคมตามสัดส่วน ดังนี้

รายการ	จำนวน
(๑) สมาชิกสภาองค์การบริหารส่วนจังหวัด	ทุกคน
(๒) คัดเลือกจากนายกองค์กรปกครองส่วนท้องถิ่นในเขตจังหวัด	๑๐-๑๕ คน
(๓) คัดเลือกจากประธานสภาองค์กรปกครองส่วนท้องถิ่นในเขตจังหวัด	๑๐-๑๕ คน
(๔) คัดเลือกจากปลัดองค์กรปกครองส่วนท้องถิ่นในเขตจังหวัด	๑๐-๑๕ คน
(๕) ประธานชุมชน/หัวหน้าสถานีอนามัย/ผู้อำนวยการโรงพยาบาลส่งเสริมสุขภาพตำบล/ ผู้อำนวยการโรงพยาบาล/ผู้อำนวยการโรงเรียนของรัฐ หรือ เอกชน หรือ หัวหน้า หน่วยการศึกษาอื่นๆ ที่มีหน่วยงานตั้งอยู่ในพื้นที่	๒๐-๓๐ คน
(๖) หัวหน้าส่วน หรือ ตัวแทนราชการ/รัฐวิสาหกิจ ที่มีหน่วยงานตั้งอยู่ในพื้นที่	๑๐-๑๕ คน
(๗) คัดเลือกจากอาสาสมัครสาธารณสุข (อสม.)/สมาชิกอาสาป้องกันภัยฝ่ายพลเรือน (อปพร.)/คณะกรรมการกองทุนชุมชน/คณะกรรมการชุมชน/กลุ่มอาชีพต่างๆ ในเขตจังหวัด	๑๐-๑๕ คน

หมายเหตุ

๑. ผู้เข้าร่วมประชุมประชาคมท้องถิ่นมีทะเบียนบ้าน หรือ อาศัยในหมู่บ้าน ชุมชนนั้น ไม่ได้ถูกจัดตั้งเป็นกลุ่มสัดส่วนประชาคมท้องถิ่น ก็สามารถเข้าร่วมประชุมประชาคมท้องถิ่นได้ และสามารถเสนอแสดงความคิดเห็นมีส่วนร่วมในกระบวนการต่าง ๆ ได้ ทุกกรณีที่ประชาคมท้องถิ่นประชุมประชาคมท้องถิ่นเพื่อพัฒนาท้องถิ่น

๒. สัดส่วนประชาคมท้องถิ่นสามารถปรับจำนวนเพิ่มมากขึ้นได้ตามความเหมาะสมกับสภาพพื้นที่ขององค์กรปกครองส่วนท้องถิ่นตามที่เหมาะสม

๓. ให้ผู้บริหารท้องถิ่นประกาศให้มีสัดส่วนประชาคมท้องถิ่นขององค์กรปกครองส่วนท้องถิ่น และในการประชุมประชาคมท้องถิ่น ต้องมีจำนวนผู้เข้าร่วมประชาคมท้องถิ่นไม่น้อยกว่ากึ่งหนึ่งของจำนวนสัดส่วนประชาคมท้องถิ่นทั้งหมด ทั้งนี้ให้นับรวมถึงจำนวนผู้ที่มาเข้าร่วมประชาคมท้องถิ่นทั้งหมด

๔. หากในการจัดประชุมประชาคมท้องถิ่นไม่เป็นไปตามข้อ ๓. ให้ผู้บริหารท้องถิ่นกำหนดรูปแบบการประชาคมท้องถิ่นตามจำนวนที่มีจริง และเหมาะสมกับสภาพพื้นที่ขององค์กรปกครองส่วนท้องถิ่น และจัดให้มีการจัดประชุมประชาคมในครั้งถัดไป เมื่อประชุมเสร็จสิ้นให้แจ้งผลการประชุมให้ประชาชนในท้องถิ่นได้ทราบมากที่สุดเท่าที่จะทำได้ และรายงานผลการประชุมให้ผู้กำกับดูแลองค์กรปกครองส่วนท้องถิ่นทราบด้วย

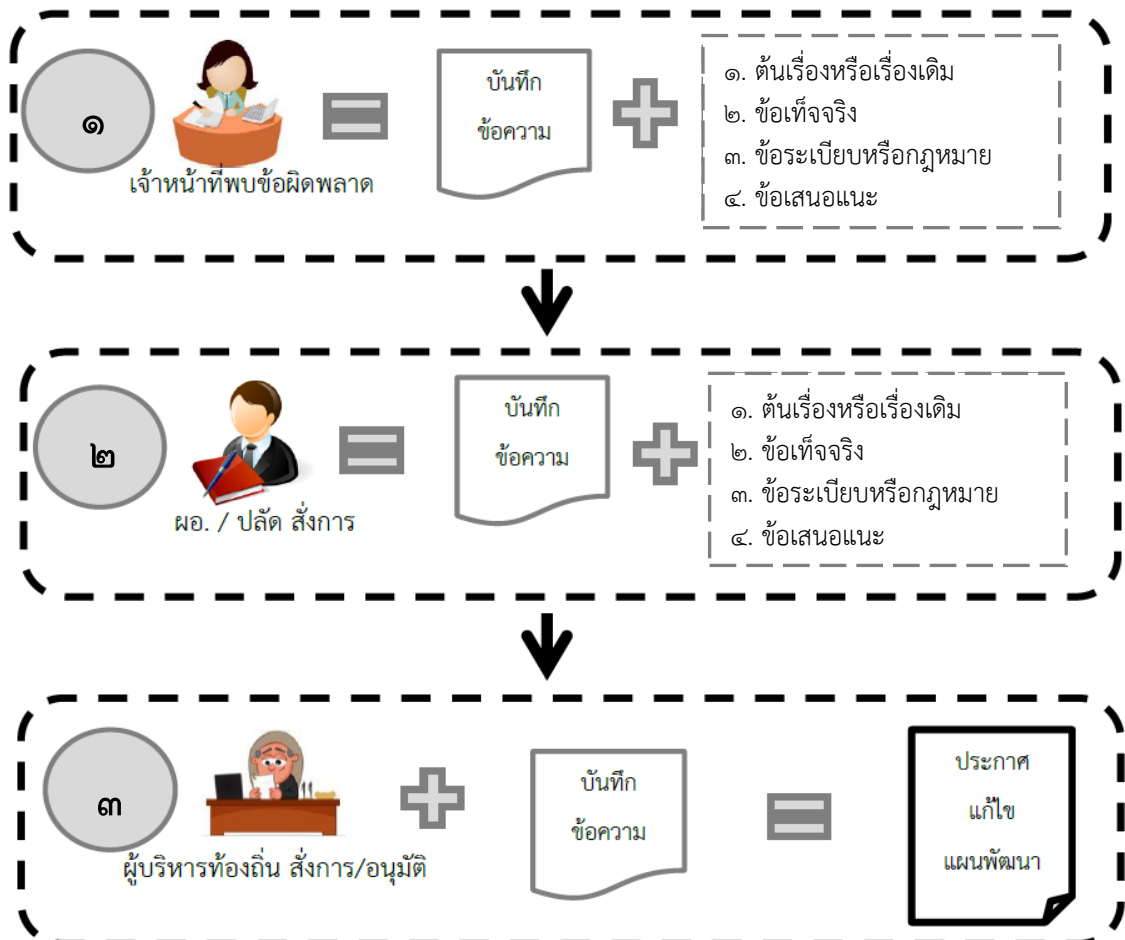


ส่วนที่ ๓ การแก้ไข เพิ่มเติม เปลี่ยนแปลงแผนพัฒนาท้องถิ่น

๓.๑ การแก้ไข

หมายความว่า การแก้ไขข้อผิดพลาดในแผนพัฒนาท้องถิ่น หรือ แผนการดำเนินงานให้ถูกต้อง โดยไม่ทำให้วัตถุประสงค์ และสาระสำคัญเดิมเปลี่ยนแปลงไป

ตามระเบียบกระทรวงมหาดไทยว่าด้วยการจัดทำแผนพัฒนาขององค์กรปกครองส่วนท้องถิ่น พ.ศ. ๒๕๔๘ และที่แก้ไขเพิ่มเติมถึง (ฉบับที่ ๓) พ.ศ. ๒๕๖๑ ข้อ ๒๑ การแก้ไขแผนพัฒนาท้องถิ่นเป็นอำนาจของผู้บริหารท้องถิ่น เมื่อผู้บริหารท้องถิ่นได้เห็นชอบแผนพัฒนาท้องถิ่นที่แก้ไขแล้ว ให้ปิดประกาศให้ประชาชนทราบโดยเปิดเผยไม่น้อยกว่าสามสิบวันนับแต่วันที่ผู้บริหารท้องถิ่นเห็นชอบ พร้อมทั้งแจ้งสภาท้องถิ่น อำเภอ และ จังหวัดทราบด้วย ซึ่งกระบวนการในการแก้ไขแผนพัฒนาท้องถิ่นมีดังนี้



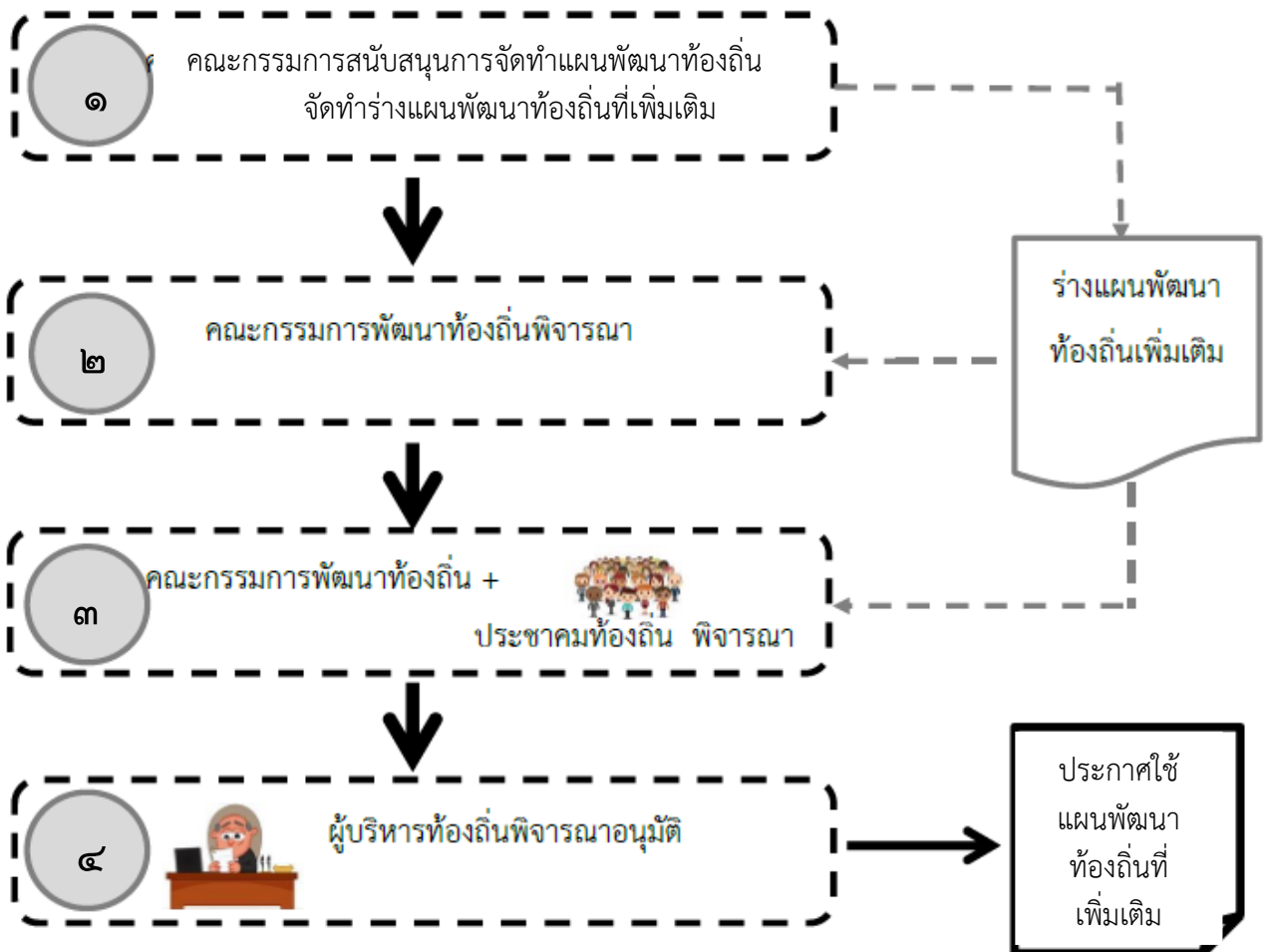
๓.๒ การเพิ่มเติม

หมายความว่า การเพิ่มเติมแผนงาน โครงการที่ไม่มีอยู่ในแผนพัฒนาท้องถิ่น ให้ปรากฏไว้ในแผนพัฒนาท้องถิ่น

ตามระเบียบกระทรวงมหาดไทยว่าด้วยการจัดทำแผนพัฒนาขององค์กรปกครองส่วนท้องถิ่น พ.ศ. ๒๕๔๘ และที่แก้ไขเพิ่มเติมถึง (ฉบับที่ ๓) พ.ศ. ๒๕๖๑ ข้อ ๒๒ เพื่อประโยชน์ของประชาชนการเพิ่มเติมแผนพัฒนาท้องถิ่นให้องค์กรปกครองส่วนท้องถิ่น ดำเนินการดังนี้

(๑) คณะกรรมการการสนับสนุนการจัดทำแผนพัฒนาท้องถิ่น จัดทำร่างแผนพัฒนาท้องถิ่นที่เพิ่มเติม พร้อมเหตุผลและความจำเป็นเสนอคณะกรรมการพัฒนาท้องถิ่น

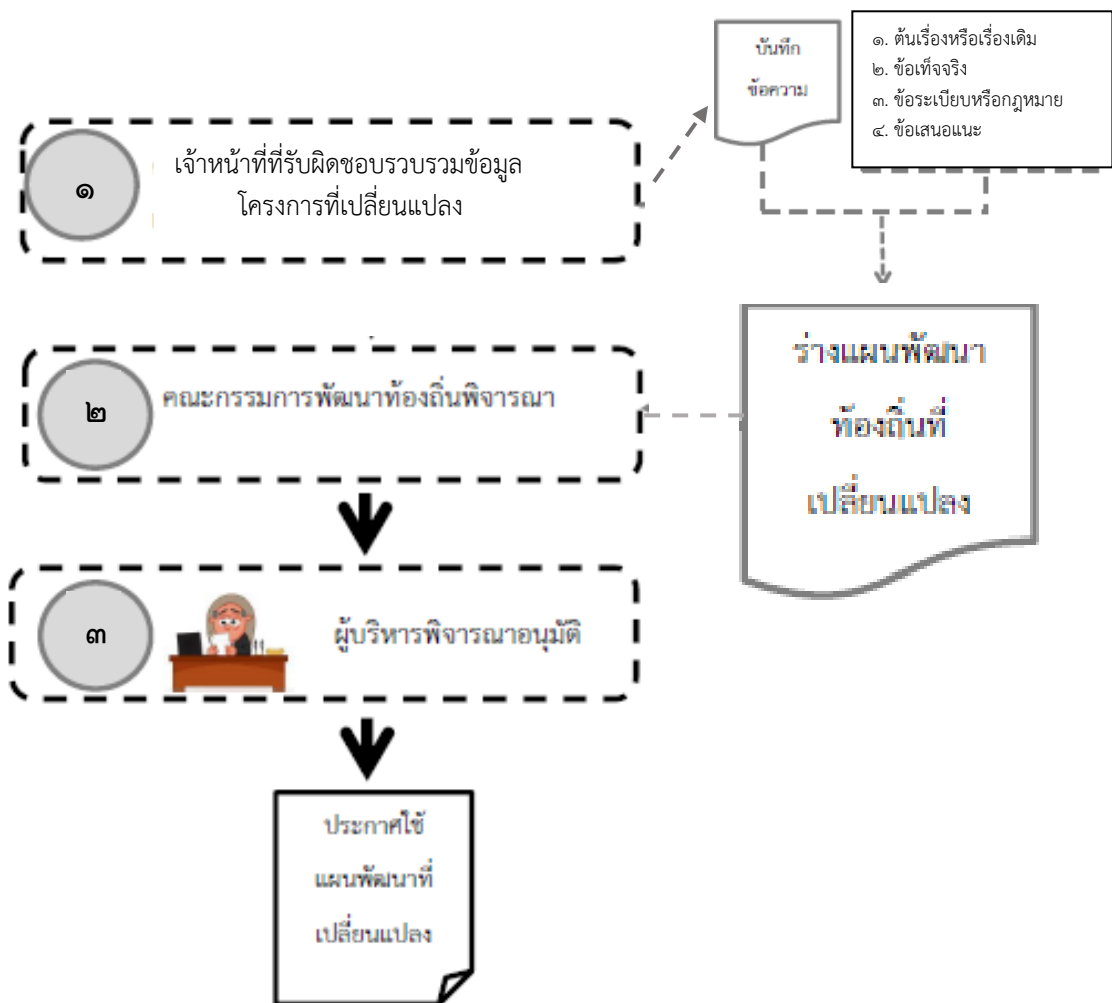
(๒) คณะกรรมการพัฒนาท้องถิ่นและประชาคมท้องถิ่นพิจารณาร่างแผนพัฒนาท้องถิ่นที่เพิ่มเติม เมื่อแผนพัฒนาท้องถิ่นที่เพิ่มเติมได้รับความเห็นชอบแล้ว ให้ส่งแผนพัฒนาท้องถิ่นดังกล่าวให้ผู้บริหารท้องถิ่นประกาศใช้ พร้อมทั้งปิดประกาศให้ประชาชนทราบโดยเปิดเผยไม่น้อยกว่า ๓๐ วัน นับแต่วันที่ผู้บริหารท้องถิ่นประกาศใช้



๓.๓ การเปลี่ยนแปลง

หมายความว่า การทำให้วัตถุประสงค์และสาระสำคัญของแผนพัฒนาท้องถิ่นเปลี่ยนแปลงไปจากเดิม ตามระเบียบกระทรวงมหาดไทยว่าด้วยการจัดทำแผนพัฒนาขององค์กรปกครองส่วนท้องถิ่น พ.ศ. ๒๕๔๘ และที่แก้ไขเพิ่มเติมถึง (ฉบับที่ ๓) พ.ศ. ๒๕๖๑ ข้อ ๒๒/๑ เพื่อประโยชน์ของประชาชน การเปลี่ยนแปลงแผนพัฒนาท้องถิ่นให้เป็นอำนาจของคณะกรรมการพัฒนาท้องถิ่น

เมื่อแผนพัฒนาท้องถิ่นที่เปลี่ยนแปลงได้รับความเห็นชอบแล้ว ให้ส่งแผนพัฒนาท้องถิ่นดังกล่าว ให้ผู้บริหารประกาศใช้ พร้อมทั้งปิดประกาศให้ประชาชนทราบโดยเปิดเผยไม่น้อยกว่า ๓๐ วัน นับแต่วันที่ผู้บริหารท้องถิ่นประกาศใช้



๓.๔ การเพิ่มเติม หรือ เปลี่ยนแปลงแผนพัฒนาท้องถิ่นที่เกี่ยวกับโครงการพระราชดำริ งานพระราชพิธี รัฐพิธี นโยบายรัฐ และนโยบายกระทรวงมหาดไทย ให้เป็นอำนาจของผู้บริหารท้องถิ่น

ตามระเบียบกระทรวงมหาดไทยว่าด้วยการจัดทำแผนพัฒนาขององค์กรปกครองส่วนท้องถิ่น พ.ศ. ๒๕๔๘ และที่แก้ไขเพิ่มเติมถึง (ฉบับที่ ๓) พ.ศ. ๒๕๖๑ ข้อ ๒๒/๒ ในกรณีการเพิ่มเติม หรือ เปลี่ยนแปลงแผนพัฒนาท้องถิ่นที่เกี่ยวกับโครงการพระราชดำริ งานพระราชพิธี รัฐพิธี นโยบายรัฐ และนโยบายกระทรวงมหาดไทย ให้เป็นอำนาจของผู้บริหารท้องถิ่น

และเมื่อแผนพัฒนาท้องถิ่นที่เพิ่มเติม หรือ เปลี่ยนแปลงได้รับความเห็นชอบแล้ว ให้ปิดประกาศให้ประชาชนทราบโดยเปิดเผยไม่น้อยกว่า ๓๐ วัน นับแต่วันที่ได้รับความเห็นชอบการเพิ่มเติม หรือ เปลี่ยนแปลงแผนพัฒนาท้องถิ่นดังกล่าว

